



Pla d'acció per a la captació i la dinamització econòmica dels PAE de Palafrugell i el seu entorn

octubre 2021



INSTITUT DE
PROMOCIÓ ECONÒMICA
DE PALAFRUGELL

Amb la col·laboració de:



Diputació de Girona

- 1. Introducció i objectiu** p. 3
- 2. Entorn** p. 6
- 3. Pla d'acció** p. 17
- 4. Conclusions** p. 39



1. Introducció i objectiu

Posicionar els PAE de Palafrugell i Riera d'Esclanyà a Begur com a destins **receptors d'inversió d'activitat econòmica**, tot enfortint el territori que els acull per assolir nivells de competitivitat que permetin la **retenció de talent** i la **generació de projectes empresarials** innovadors i sostenibles.



Qualsevol actuació territorial ve condicionada pel marc referencial legislatiu i executiu al qual està adscrita. Per tant, és d'obligació estar amatents a les directrius, accions i els recursos que se'n deriven dels **4 grans Pactes Nacionals** impulsats per la Generalitat de Catalunya així com les accions promogudes per les **Cambres de Catalunya** en el marc dels 15 eixos estratègics del Programa Catalunya 2030/40 i en especial les accions endegades a nivell territorial per la **Cambra de Palamós i Cambra de Girona**.

Per la seva part, agents com el **Consell Comarcal del Baix Empordà, la Diputació de Girona i en especial els Ajuntaments de Palafrugell i Begur** hauran d'esdevenir palanca de canvi territorial per impulsar un model propi de desenvolupament i creixement econòmic.

El territori també haurà d'estar atent a les directrius europees en matèria de competitivitat i sostenibilitat adoptades per la Unió Europea. I en particular vetllar perquè els recursos provinents dels Fons europeus "**Next Generation**" es canalitzin de manera que puguin invertir-se en projectes transformadors per al territori.



Pacte Nacional per la Indústria 2017-2020



Pacte Nacional Mobilitat Segura i Sostenible 2021-2030



NEXT GENERATION



ICAEN MOVES II



Pacte Nacional per la Transició Energètica



Pacte Nacional per la Societat del Coneixement 2020-2024



HORIZON 2021-2027



FEDER



Estratègia Comarcal Plans Locals



Catalunya 2030/40



LIFE



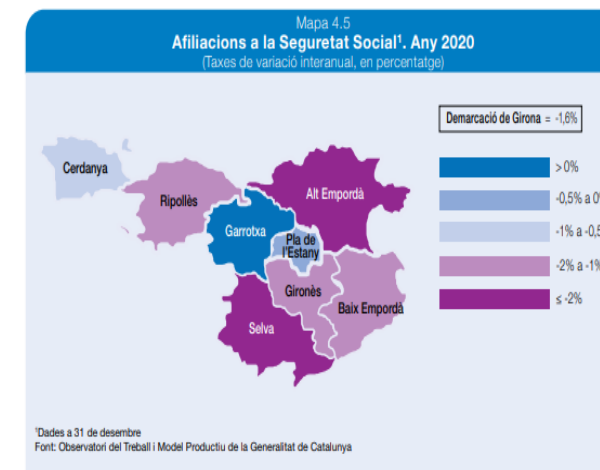
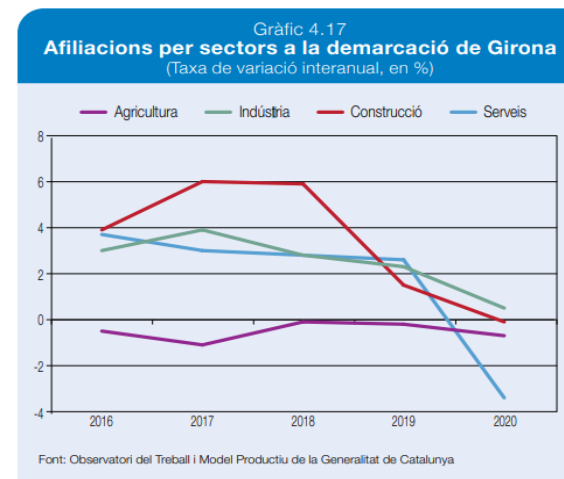
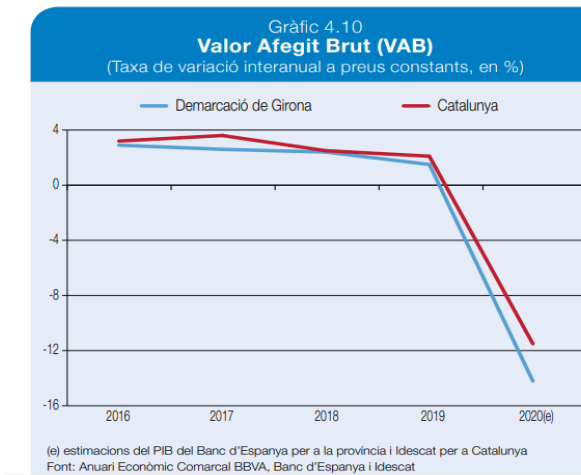
CONNECTING EUROPE FACILITY

La crisi provocada per la COVID-19 ha tingut un impacte que ha sacsejat l'economia mundial, amb una caiguda generalitzada del PIB fruit d'una aturada en sec de tota l'activitat productiva i comercial.

L'economia catalana ha patit **greus caigudes d'activitat** el 2020, amb una devallada del PIB del -11,5%, segons l'Institut d'Estadística de Catalunya, especialment per la caiguda dels sectors comerç, transport i hosteleria (-25,2%) i serveis (-11,7%)

La demarcació de Girona va ser la que va registrar una evolució més negativa al territori català, amb una devallada del -14,2% del PIB degut a la importància econòmica del turisme estranger, amb una caiguda de les importacions, nombre d'empreses i nombre d'afiliats a la Seguretat Social.

Les **perspectives econòmiques per al 2021 són positives**, especialment per al sector indústria i construcció, però no serà fins el 2022, amb l'impuls del consum privat i la canalització dels Fons Next Generation, que l'economia iniciarà un procés d'estabilització en ferm.



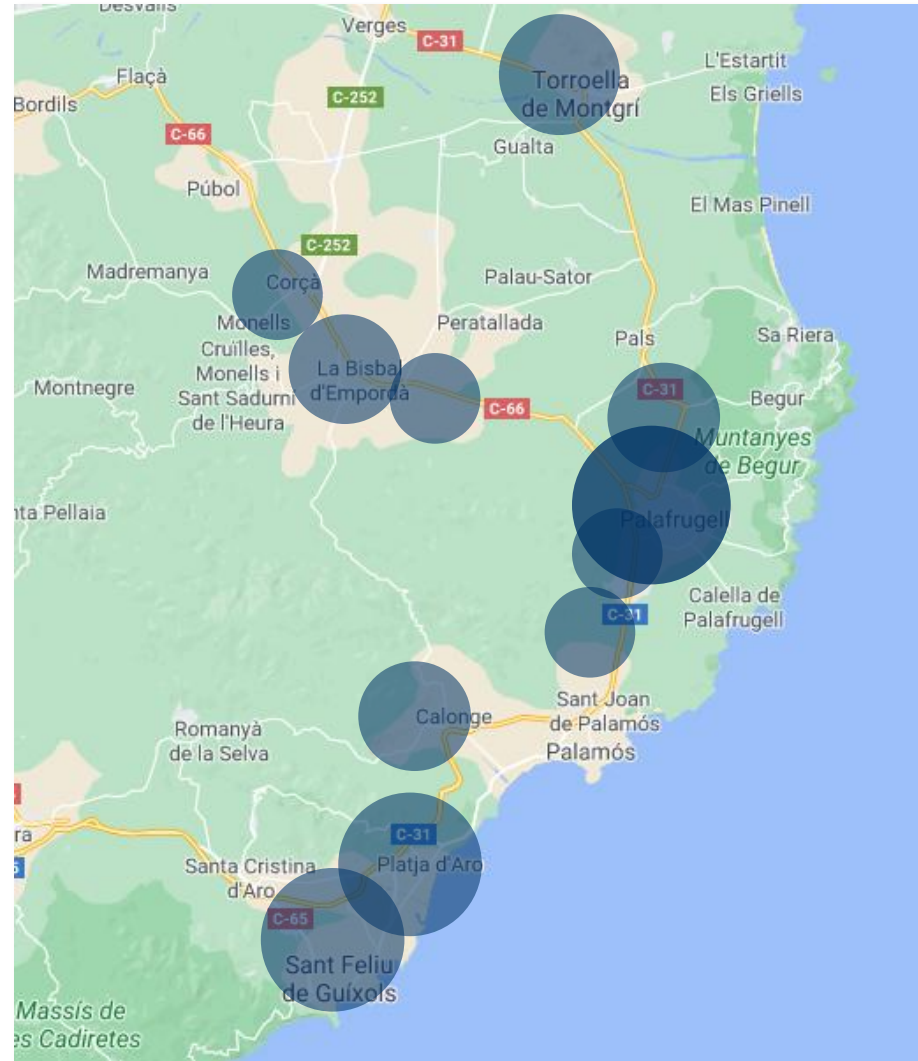
Font: "Memòria Econòmica de Girona 2020" Cambra de Comerç de Girona, Consell General de Cambres de Catalunya

Per endegar qualsevol política activa d'atracció i de retenció d'activitat econòmica és essencial conèixer els principals pols econòmics de la comarca.

Analitzant els municipis amb Polígons d'Activitat Econòmica, d'un total de **3.880 empreses**, **Palafrugell acull el 20,8%** del total amb 806 establiments, seguit per Castell-Platja d'Aro amb el 17,9% i Sant Feliu de Guíxols amb el 17,2%, amb 694 i 667 establiments, respectivament.

En termes de pes industrial, i amb un total de **206 empreses**, la distribució per municipis es manté amb una proporció similar a l'anterior, amb **Palafrugell amb 43 centres d'activitat**, seguida per Sant Feliu de Guíxols (29), La Bisbal d'Empordà (26) i Forallac (26).

Palafrugell doncs s'erigeix en un pol d'activitat econòmica molt rellevant a la comarca, que s'accentua quan afegim el pes de **Begur (amb un total de 10 empreses industrials, d'un total al municipi de 229)**.



0-200 empreses

- Ullà (34)
- Vall-llobrega (43)
- Corçà (53)
- Mont-ras (85)
- Forallac (103)

201-400 empreses

- Begur (229)
- La Bisbal d'Empordà (338)
- Calonge i Sant Antoni (354)

401-600 empreses

- Torroella de Montgrí (474)

>601 empreses

- Sant Feliu de Guíxols (667)
- Castell-Platja d'Aro (694)
- Palafrugell (806)

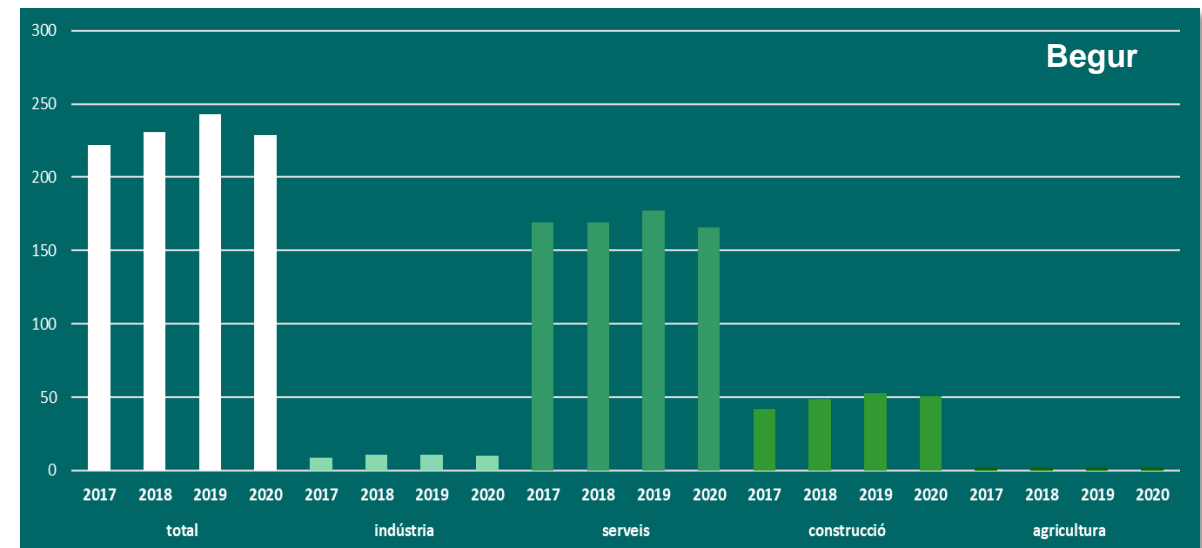
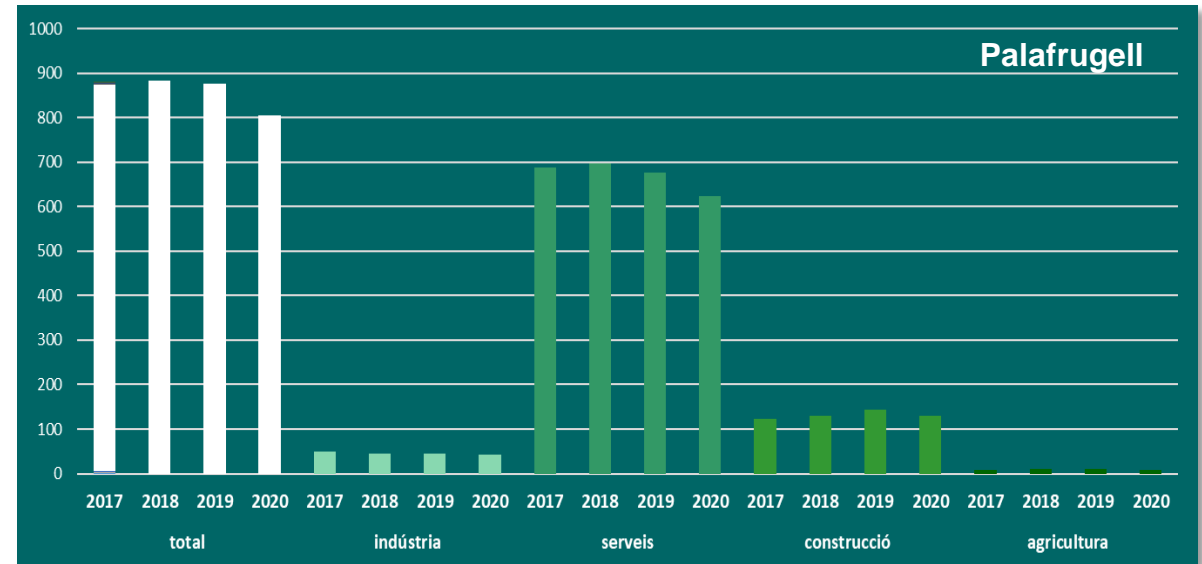
A partir de l'anàlisi de l'evolució del nombre d'empreses al territori del 3r trim 2017 al 3r trim 2020 – darreres dades disponibles-, observem que ens trobem davant d'una **economia eminentment terciaritzada**.

Com resta palès en els gràfics corresponents als municipis de Begur i de Palafrugell, el sector serveis concentra el major pes d'activitat econòmica (72,4% Begur i 77,3% Palafrugell), un sector que ha patit especialment la crisi provocada per la Covid-19.

La indústria, que ha resistit millor aquest embat, concentra tan sols un **5,3% del total** de l'activitat econòmica en el cas de Palafrugell i un **4,4%** en el de Begur.

Queda doncs clar que s'han d'introduir polítiques actives molt ben enfocades a la dinamització del sector industrial, essent una d'elles la del suport a l'empresariat establert als Polígons d'Activitat Econòmica, per tal d'equilibrar la seva competitivitat.

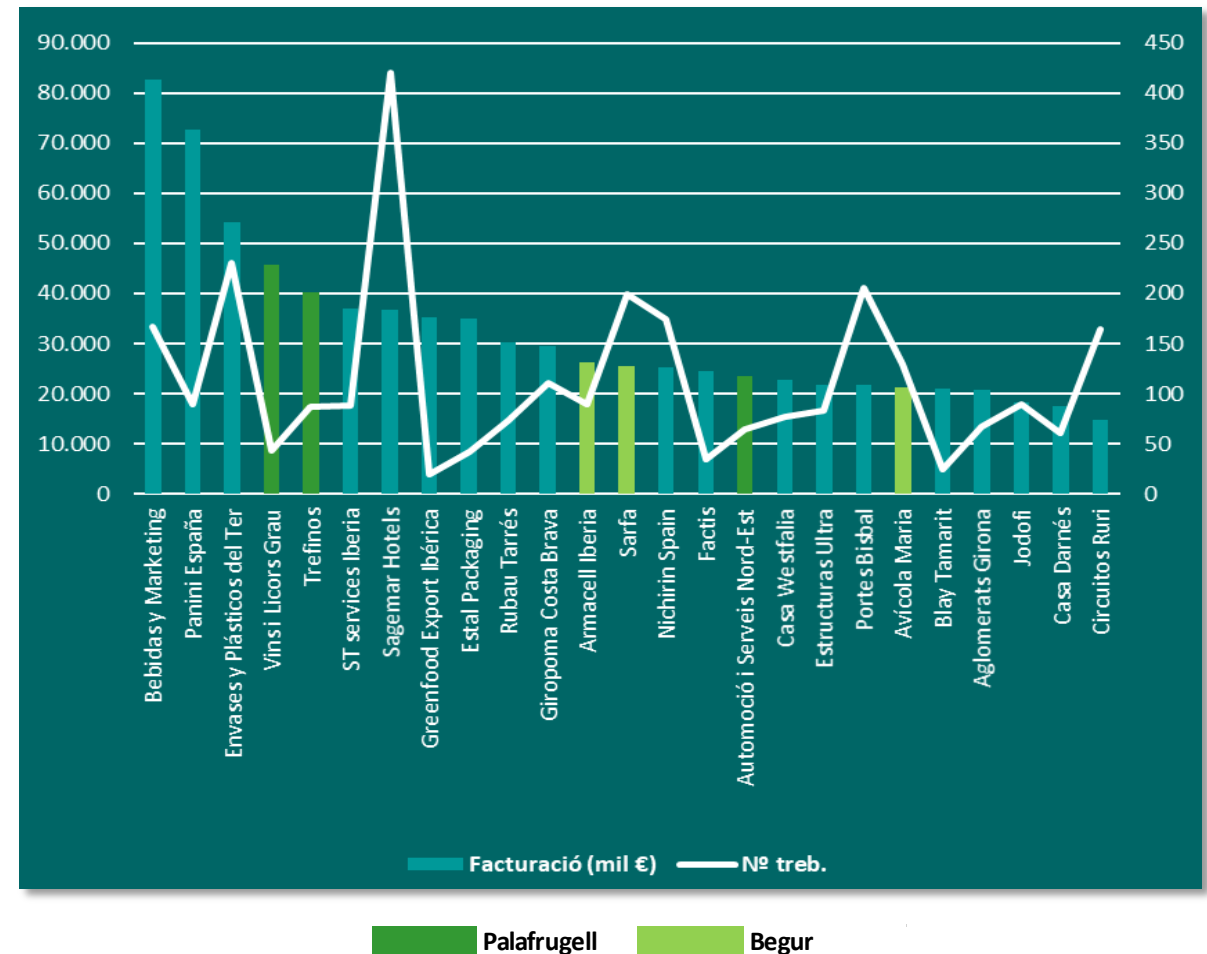
Font: Elaboració pròpia a partir de dades del Programa XIFRA, Diputació de Girona



Aquesta situació es repeteix quan s'analitzen les **25 primeres empreses** de la comarca per volum de facturació i nombre de treballadors, en què el sector d'alimentació i begudes lidera el rànquing amb 7 empreses, seguides del sector transport (2), automoció (2) i construcció (2).

A nivel geogràfic, existeix una **dispersió molt significativa** ja que són 10 els municipis que acullen les 25 principals empreses (Begur, Calonge i Sant Antoni, Cruïlles Monells Sant Sadurní de l'Heura, Forallac, Gualta, La Tallada d'Empordà, Mont-ras, Palafrugell, Palamós, Sant Feliu de Guíxols, Santa Cristina d'Aro i Torroella de Montgrí). No obstant això, és Torroella de Montgrí el que concentra el major nombre d'empreses amb 5, seguida de Palafrugell i Begur amb 3.

Cal incidir en el fet que només una empresa del **sector tradicional del suro**, la catalana de capital portuguès Trefinos SL, apareix en aquest rànquing.



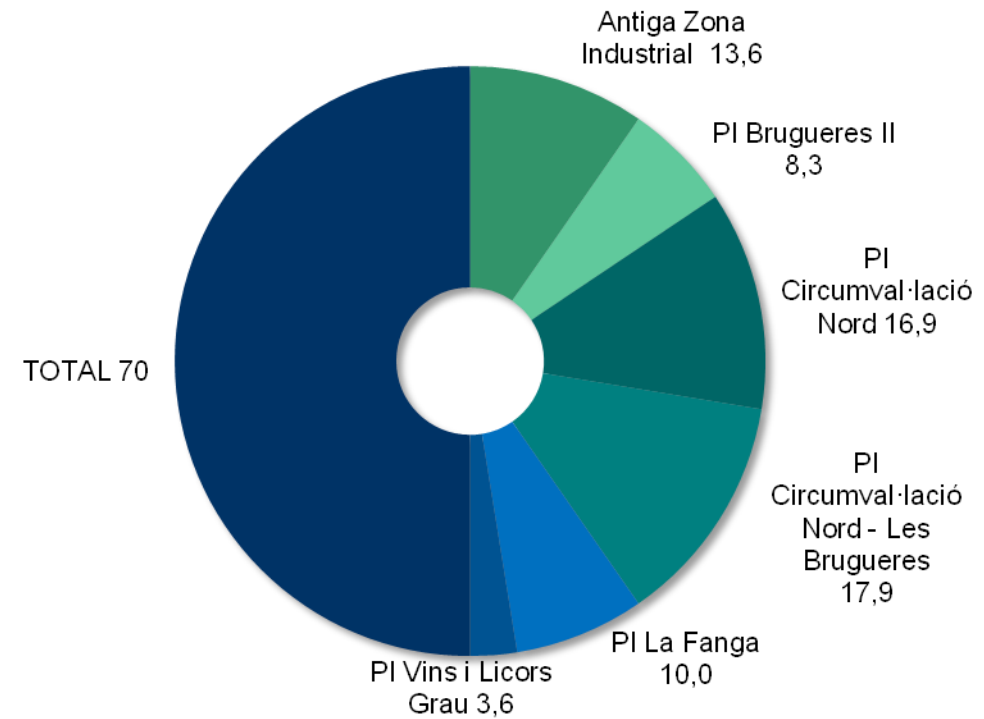
* Font: Cambrabon a partir de SABI, juliol 2021

DEBILITATS	<ul style="list-style-type: none">▪ Desconeixement de la disponibilitat de sòl dels PAE a circuits de decisió d'inversions d'activitat▪ Escàs reconeixement marca territorial industrial i posicionament PAE▪ Escassa representativitat Associació d'empreses▪ Xarxa de fibra òptica i gas▪ Qualitat subministrament energia elèctrica▪ Problemàtica de mobilitat i senyalització▪ Distància als principals mercats d'activitat	<ul style="list-style-type: none">▪ IPEP▪ Associació d'empreses▪ Disponibilitat de sòl industrial▪ Alt grau de consolidació d'activitat econòmica als PAE▪ Empreses tractoras innovadores▪ Baixa conflictivitat laboral▪ Qualitat de vida i entorn natural▪ Caràcter estructurant xarxa viària▪ Interès en projectes d'eficiència	FORTALESES
AMENACES	<ul style="list-style-type: none">▪ Crisi econòmica nacional i europea Covid-19▪ Pèrdua d'ocupabilitat d'aturats de llarga durada▪ Pèrdua de talent jove▪ Escassa activitat formativa professional dual▪ Excessiva dependència estacionalitat d'activitat▪ Viabilitat econòmica projectes tractoras i sostenibilitat a mig i llarg termini▪ Competència zones industrials veïnes▪ Baix sentiment empresarial de pertinença al territori	<ul style="list-style-type: none">▪ Taula interdepartamental amb col·laboració PP▪ Dinamització de l'Associació d'empreses▪ Impuls posicionament comunicatiu▪ Canalització Fons Next Generation per a projectes tractoras de sostenibilitat, innovació i digitalització▪ Millora eficiència infraestructures▪ Invest in Palafrugell i servei SLE▪ Plataforma PAE3040▪ Hub / viver d'empreses i emprenedors	OPORTUNITATS

L'índex Municipal d'Atracció d'Inversions és una referència establerta sobre les principals capacitats d'un municipi per captar o retenir activitat econòmica, així com els principals dèficits que provoquen la seva desinversió o fuga de talent.

Aquest indicador sintètic, que engloba variables clau com població activa, localització, infraestructures, teixit empresarial o superfície disponible d'activitat econòmica, entre d'altres, situa **Palafrugell amb un 4,1** sobre un màxim de 5.

4,1



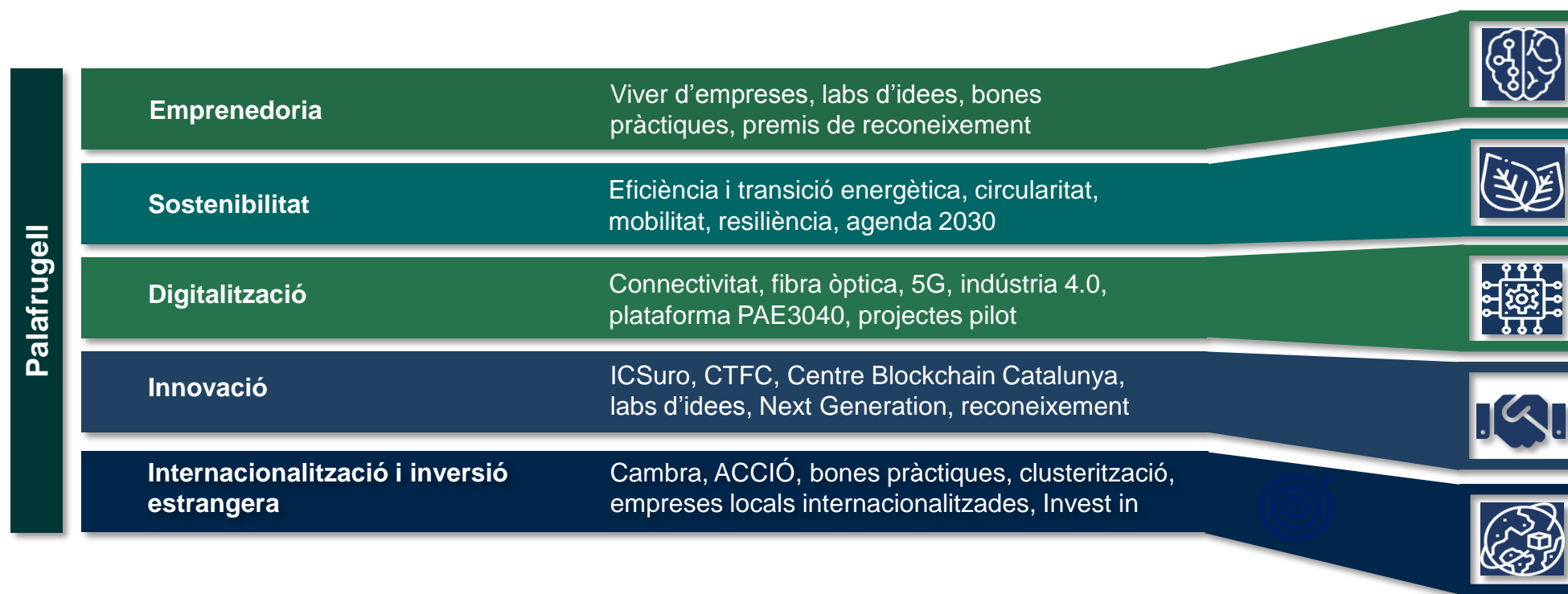
Font: SIPAE, Generalitat de Catalunya



Font: Cambracbcn a partir de SABI, juliol 2021

Palafrugell i el seu entorn més immediat han de posicionar-se estratègicament com a territori atractiu per viure, treballar i visitar, en la línia del que ha aconseguit Catalunya, que, beneficiant-se de la potència tractora de Barcelona com a **hub internacional de coneixement, talent i tecnologia**, li ha permès haver estat declarada com a **millor regió del sud d'Europa per a inversions estrangeres**.

Amb aquesta perspectiva, i a partir de la realitat del territori, cal crear una atractivitat territorial que permeti consolidar el teixit empresarial existent a partir de **cinc grans palanques de transformació**, en línia amb les directrius nacionals i internacionals a l'entorn de la innovació, la digitalització i la sostenibilitat:



L'anàlisi detallada aplicada al territori del Baix Empordà del conjunt de factors que envolten tot procés d'inversió, indueixen a establir **4 grans programes estratègics** d'actuació que inclouen una estreta col·laboració públicoprivada per assolir l'èxit de les diferents actuacions.

Aquests 4 programes estratègics vertebraran un pla d'acció amb **12 eixos de treball, 48 línies d'actuació i 120 accions** amb indicació de bones pràctiques al país i un conjunt de recomanacions a partir de l'experiència adquirida.



1. Un teixit empresarial fort



2. Cap a uns PAE competitius



3. Cap a uns PAE ecosostenibles



4. Palafrugell, hub d'activitat econòmica





3.1. Un teixit empresarial fort

Eix 1. Un teixit empresarial fort

La **fortalesa del teixit empresarial** és bàsica per a la transformació i la competitivitat del territori.

Amb el reconeixement explícit de la feina endegada per l'Associació d'Empresaris dels PAE de Palafrugell i Riera d'Esclanyà de Begur, i el suport constant de l'IPEP en la seva creació i dinamització, cal donar ara un salt endavant que permeti dissenyar i implementar projectes de transformació real a partir de la col·laboració publicoprivada.

1.1. Associacionisme actiu

1.2. Taula de Competitivitat Econòmica

1.3. Talent i emprenedoria



1.1. Associacionisme actiu

La **cooperació empresarial** és bàsica per a la transformació i la competitivitat del territori.

A partir de la feina impulsada per l'IPEP facilitant la creació de l'Associació d'Empresaris dels PAE de Palafrugell i Riera d'Esclanyà de Begur, cal apoderar-la ara amb actuacions directes que aportin **visibilitat i retorn a l'empresariat a curt, mig i llarg termini**.

Línies d'actuació	Accions	Prioritat	Indicadors	Ecosistema
1. Dinamització de l'Associació	<ul style="list-style-type: none"> - Redacció d'un pla d'acció anual calendaritzat - Creació de la figura de dinamitzador - Accions comercials de captació de nous socis - Proposta de projectes col·laboratius (ie compra agregada d'energia) i millora PAE (ie fibra/5G) 	1	<ul style="list-style-type: none"> - Redacció i aprovació Pla d'acció - Grau de compliment actuacions - Nº nous associats - Impacte dels projectes 	Ajuntament de Palafrugell, IPEP, Associació d'Empresaris dels PAE de Palafrugell i la Riera d'Esclanyà de Begur, Cambra de Palamós
2. Impuls col·laboració PP	<ul style="list-style-type: none"> - Redacció i signatura de conveni de col·laboració entre l'Ajuntament i l'Associació amb detall accions de les parts i assignació de recursos públics a l'Associació - Jornada de difusió avantatges APEU 	1	<ul style="list-style-type: none"> - Redacció i signatura del conveni - Reunions de seguiment i nº participants 	
3. Increment del grau d'implicació de l'empresariat	<ul style="list-style-type: none"> - Participació activa en les comissions de la Taula de Competitivitat - Proposta d'actuacions de millora PAE - Organització trobades semestrals networking 	1	<ul style="list-style-type: none"> - Calendari d'actes - Nº d'assistents - Nº de projectes generats 	
4. Digitalització i apoderament de l'Associació	<ul style="list-style-type: none"> - Implementació de la plataforma de comunitat virtual PAE3040 - Introducció de socis, recollida d'idees per a plans d'acció, generació de reptes, identificació recursos a compartir, seguiment de projectes 	2	<ul style="list-style-type: none"> - Implementació plataforma - Nº d'empreses integrants - Nº de reptes i projectes - Grau de satisfacció empresariat 	



Bona pràctica

Associació d'Empresaris de Bufalvent (Manresa)



Recomanació

Identificar empreses tractores per impulsar i accelerar la implementació de projectes de millora i transformació, els quals incrementaran l'interès per l'Associació

1.2. Taula de Competitivitat Econòmica

El **partenariat entre el públic i el privat** és essencial per coordinar esforços i assolir els objectius territorials desitjats, amb estratègies de govern obert.

La **Taula de Competitivat Econòmica**, o comissió de coordinació i impuls dels PAE de Palafrugell i Begur, ha d'esdevenir l'eina que permeti la implementació efectiva de projectes veritablement transformadors.

Línies d'actuació	Accions	Prioritat	Indicadors	Ecosistema
1. Creació de la Taula	<ul style="list-style-type: none"> - Identificació dels agents d'interès públics i privats participants - Constitució de la Taula - Elecció del tipus de governança, amb equilibri públic i privat - Calendarització de reunions; proposta quadrimestrals 	1	<ul style="list-style-type: none"> - Acta de constitució de la Taula - N^o d'agents participants - Grau d'implicació - N^o d'accions 	Ajuntament de Palafrugell, IPEP, Associació d'Empresaris dels PAE de Palafrugell i la Riera d'Esclanyà de Begur, Cambra de Palamós
2. Comissions de treball	<ul style="list-style-type: none"> - Identificació dels grans àmbits de preocupació de l'empresariat que han d'esdevenir comissions de treball - Anàlisi preliminar de 4 comissions: connectivitat, mobilitat, transició energètica i circularitat i seguretat 	1	<ul style="list-style-type: none"> - Acta de constitució de les 4 comissions - Grau d'implicació dels agents participants - Calendari de reunions 	
3. Pla de Treball	<ul style="list-style-type: none"> - Identificació dels objectius i eixos estratègics - Proposta i elecció d'actuacions - Priorització i calendarització d'actuacions, amb especial enfoc a les endegades entorn els fons Next Generation 	2	<ul style="list-style-type: none"> - Redacció del Pla de Treball - Aprovació del Pla de Treball - N^o accions endegades - Grau d'èxit assolit 	
4. Aliances	<ul style="list-style-type: none"> - Participació en d'altres xarxes d'impuls de desenvolupament econòmic 	3	<ul style="list-style-type: none"> - N^o d'aliances assolides - N^o de col·laboracions o projectes realitats 	



Bona pràctica

Taula de Competitivat Industrial de Rubí (TCIR)



Recomanació

Cal implicar les àrees de l'Ajuntament més directament relacionades amb els PAE (mobilitat, medi ambient, noves tecnologies, qualitat urbana i urbanisme)

1.3. Talent i emprenedoria

Cal continuar la política activa d'impuls al talent i l'emprenedoria endegada via **l'Espai Empresa i Emprenedoria de l'IPEP**.

Molt important impulsar l'emprenedoria del jovent i visualitzar el paper de la dona en la indústria local, així com tenir preparats serveis d'acollida per a l'empresariat i els professionals de fora de Palafrugell i Begur.

Línies d'actuació	Accions	Prioritat	Indicadors	Ecosistema
1. Apropar el món empresarial a la ciutadania	<ul style="list-style-type: none"> Jornades semestrals de portes obertes d'empreses dels PAE prèviament seleccionades segons objectius marcats: empreses innovadores, internacionalitzades, de sectors tradicionals transformats, amb perspectiva de gènere, etc. 	1	<ul style="list-style-type: none"> Nº d'empreses adherides Nº de participants Grau de satisfacció empresariat 	Ajuntament de Palafrugell, IPEP, Associació d'Empresaris dels PAE de Palafrugell i la Riera d'Esclanyà de Begur, Cambra de Palamós, Consell Comarcal del Baix Empordà, Diputació de Girona, Generalitat de Catalunya
2. Visualitzar el talent femení a la indústria	<ul style="list-style-type: none"> Creació de Xarxa de dones directives i professionals de Palafrugell i Begur Talent femení en nomenclatura de carrers Acte de reconeixement Aliances amb d'altres xarxes de Catalunya Participació d'empresàries i professionals dona en actes a escoles 	1	<ul style="list-style-type: none"> Nº d'accions endegades Nº de dones participants Nº d'aliances establertes 	Ajuntament de Palafrugell, IPEP, Associació d'Empresaris dels PAE de Palafrugell i la Riera d'Esclanyà de Begur, Cambra de Palamós, Consell Comarcal del Baix Empordà, Diputació de Girona, Generalitat de Catalunya
3. Col·laboració empresa/FP dual	<ul style="list-style-type: none"> Activitats de visualització del paper de l'empresariat a la societat Activitats formatives a instituts Pràctiques d'estudiants a empreses 	1	<ul style="list-style-type: none"> Nº d'estudiants en pràctiques Nº d'actes de sensibilització de la FP entre els estudiants 	Ajuntament de Palafrugell, IPEP, Associació d'Empresaris dels PAE de Palafrugell i la Riera d'Esclanyà de Begur, Cambra de Palamós, Consell Comarcal del Baix Empordà, Diputació de Girona, Generalitat de Catalunya
4. Impuls a la innovació i el talent	<ul style="list-style-type: none"> Generació de reptes d'innovació per a joves estudiants, amb Lab d'Idees Consell Comarcal Generació de reptes per a treballadors, amb un reconeixement anual 	2	<ul style="list-style-type: none"> Nº participants Nº de projectes escalables 	Ajuntament de Palafrugell, IPEP, Associació d'Empresaris dels PAE de Palafrugell i la Riera d'Esclanyà de Begur, Cambra de Palamós, Consell Comarcal del Baix Empordà, Diputació de Girona, Generalitat de Catalunya



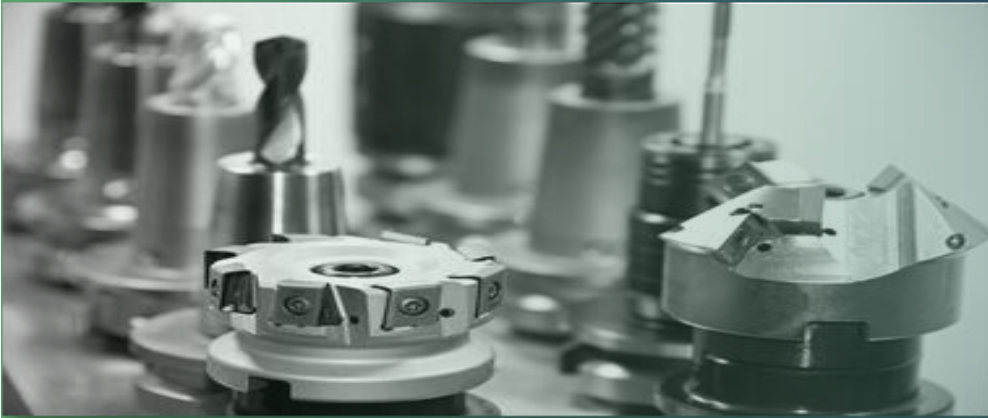
Bona pràctica

Newco Barcelona,
Simpòsium Dona i Indústria
Sant Quirze del Vallès



Recomanació

Implicar l'empresariat de l'Associació en totes i cadascuna de les accions



3.2. Cap a uns PAE competitius

2.1. Xarxa d'infraestructures eficients

Per assolir una millora real en la competitivitat de les empreses del territori cal disposar d'una excel·lent xarxa d'infraestructures.

Una eficient **col·laboració publicoprivada** serà essencial en l'anàlisi i la implementació de projectes d'adequació de les infraestructures existents i la implementació de noves.

Línies d'actuació	Accions	Prioritat	Indicadors	Ecosistema
1. Millora de la qualitat de les infraestructures	<ul style="list-style-type: none"> - Diagnosi de l'estat general de pavimentació, voreres, clavegueram i sanejament, xarxa d'aigua, electricitat i gas, enllumenat, caixes elèctriques, hidrants, telefonia i seguretat - Redacció d'avantprojecte tècnic i pressupost de les actuacions de millora necessàries, especialment del subministrament elèctric - Anàlisi de preexistència de fibrociment a naus i pla de substitució (ajuts administracions) 	1	<ul style="list-style-type: none"> - Document de diagnosi - Grau d'exhaustivitat de l'anàlisi - Nº d'incidències detectades 	Ajuntament de Palafrugell, IPEP, Associació d'Empresaris dels PAE de Palafrugell i la Riera d'Esclanyà de Begur, Cambra de Palamós, operadors privats, Generalitat de Catalunya
2. Projectes pilot	<ul style="list-style-type: none"> - Disseny i implementació de projectes pilot d'acord amb necessitats detectades en col·laboració publicoprivada 	1	<ul style="list-style-type: none"> - Document d'avantprojecte tècnic 	
3. Xarxa de gas	<ul style="list-style-type: none"> - Anàlisi de la necessitat d'extensió de la Xarxa als PAE amb empreses interessades - Valoració del cost d'oportunitat del projecte des d'una vessant d'interès general (atracció d'empreses amb necessitats similars) 	2	<ul style="list-style-type: none"> - Grau de necessitat d'extensió de la xarxa de gas - Negociació amb l'operador 	
4. Infraestructures Intel·ligents	<ul style="list-style-type: none"> - Anàlisi del cost d'oportunitat de monitorització de les infraestructures amb projectes de sensorització: cycle integral de l'aigua, reg urbà, enllumenat, qualitat de l'aire 	3	<ul style="list-style-type: none"> - Cost - Rentabilitat - Impacte ODS 	



Bona pràctica

Pla de Modernització de Polígons de la Diputació de Barcelona



Recomanació

Identificar els ajuts públics existents i treballar de la mà d'operadors privats per accelerar la seva implementació

2.2. Connectivitat i digitalització

En un món tecnològicament avançat, els PAE han d'incorporar totes les solucions possibles que els permetin de gestionar més eficientment les seves necessitats i les de les empreses que acullen.

La intel·ligència competitiva neix a partir de la utilització sistemàtica de **recursos digitals que, de forma col·laborativa**, s'ofereixin a tot el teixit empresarial.

Línies d'actuació	Accions	Prioritat	Indicadors	Ecosistema
1. Connectivitat d'alta qualitat	<ul style="list-style-type: none"> - Identificació d'empreses interessades en disposar de xarxa de fibra òptica - Projecte de viabilitat d'extensió de la xarxa de fibra òptica a tots els PAE - Cerca d'operador i pressupost - Implementació de la xarxa, si s'escau 	1	<ul style="list-style-type: none"> - Nº d'empreses interessades - Diagnosi preliminar - Projecte executiu 	Ajuntament de Palafrugell, IPEP, Associació d'Empresaris dels PAE de Palafrugell i la Riera d'Esclanyà de Begur, Cambra de Palamós, operadors privats, Generalitat de Catalunya
2. Connectivitat 5G	<ul style="list-style-type: none"> - Viabilitat de desplegament de la Xarxa 5G als PAE - Projecte pilot 	2	<ul style="list-style-type: none"> - Elaboració projecte - % d'execució 	
3. Digitalització de processos industrials	<ul style="list-style-type: none"> - Jornades de difusió de la indústria 4.0 i la impressió 3D en col·laboració amb entitats supramunicipals - Visualització de bones pràctiques locals - Participació de l'Associació en congressos nacionals (ie Advanced Factories) - Identificació d'ajuts públics 	3	<ul style="list-style-type: none"> - Nº de jornades celebrades - Nº de jornades assistides - Nº d'empreses amb projectes digitals 	



Bona pràctica

Jornades "Experiències innovadores als Polígons de la Garrotxa"



Recomanació

Accelerar al màxim el projecte d'implantació de fibra òptica per donar suport a les necessitats de les empreses

2.3. Equipaments de suport

Els PAE han de comptar amb infraestructures o equipaments de suport que els permetin d'incrementar la seva competitivitat i seguretat.

Cal estar amatents a les demandes de l'empresariat i endegar els **projectes col·laboratius necessaris** entre empreses i entre l'Administració pública i empreses.

Línies d'actuació	Accions	Prioritat	Indicadors	Ecosistema
1. Diagnosi general	<ul style="list-style-type: none"> - Diagnosi de les demandes de l'empresariat - Viabilitat d'implantació d'un centre d'emprenedoria i empresarial en un dels PAE de Palafrugell amb espais de formació i networking i domicili social de l'Associació 	1	<ul style="list-style-type: none"> - Document de diagnosi - Cost d'oportunitat 	Ajuntament de Palafrugell, IPEP, Associació d'Empresaris dels PAE de Palafrugell i la Riera d'Esclanyà
2. PAE cardioprotegit	<ul style="list-style-type: none"> - Identificació de desfibril·ladors automàtics operatius en les empreses dels PAE - Campanya d'informació i visualització dels punts DEA 	1	<ul style="list-style-type: none"> - Realització de l'anàlisi - Impacte comunicatiu als mitjans - N° d'empreses informades 	de Begur, Cambra de Palamós, operadors privats, Diputació de Girona
3. Hub d'activitat	<ul style="list-style-type: none"> - Disseny del centre amb incorporació de paràmetres com: places de coworking, sales de reunions i de formació, espais de magatzem i prototipatge per a emprenedors 	2	<ul style="list-style-type: none"> - Document d'avantprojecte tècnic - Grau d'interès de l'empresariat 	
4. Seguretat i ciberseguretat	<ul style="list-style-type: none"> - Diagnosi de l'estat de la seguretat als PAE - Projecte d'implantació de càmeres de videovigilància - Viabilitat de projecte de ciberseguretat empresarial 	3	<ul style="list-style-type: none"> - Incidències detectades - N° d'empreses interessades - % de rebaixa d'incidències 	



Bona pràctica

Centre d'Empreses (Les Preses)



Recomanació

Localitzar l'espai de trobada d'emprenedors i empreses dins d'un dels PAE de Palafrugell



3.3. Cap a uns PAE ecosostenibles

Els PAE han estat tradicionalment espais allunyats de la quàdruple hèlix (administració, ciutadania, empresa i coneixement), instrument clau per a la implementació efectiva dels Objectius de Desenvolupament Sostenible promulgats per la ONU el 2015.

Ara, amb una consciència renovada a nivell mundial a favor de la sostenibilitat del planeta, és hora d'apropar els PAE a aquests ODS i implementar les directrius dictaminades per les grans entitats mundials.

És hora de la **transformació de les empreses, però també dels PAE.**



3.1. Circularitat

3.2. Transició i eficiència energètica

3.3. Mobilitat sostenible

3.4. Canvi climàtic

3.1. Circularitat

En un context mundial d'esgotament de recursos i impacte climàtic, cal adoptar els principis generals de circularitat: **eliminació de residus i de contaminació, manteniment dels productes i material en ús i regeneració dels sistemes naturals.**

Cal impulsar projectes de circularitat en els processos industrials de les empreses i entre les empreses dels PAE.

Línies d'actuació	Accions	Prioritat	Indicadors	Ecosistema
1. Impuls de la circularitat	<ul style="list-style-type: none"> - Jornades de difusió sobre l'economia circular i la seva implementació als PAE 	1	<ul style="list-style-type: none"> - Nº d'empreses tractores amb bones pràctiques als PAE - Nº d'empreses interessades en implementar projectes pilot 	Ajuntament de Palafrugell,
2. Bones pràctiques circularitat	<ul style="list-style-type: none"> - Benchmarking de bones pràctiques endegades al país - Visualització de bones pràctiques en jornades i altres accions comunicatives 	1	<ul style="list-style-type: none"> - Document de benchmarking - Nº de projectes analitzats - Nº de potencials projectes replicables als PAE 	IPEP, Associació d'Empresaris dels PAE de Palafrugell i la Riera d'Esclanyà de Begur,
3. Reducció generació de residus	<ul style="list-style-type: none"> - Anàlisi del volum de residus generats per les empreses - Grau de traçabilitat dels residus generats - Implementació de projectes col·laboratius de reducció de residus - Tallers de formació i sensibilització 	2	<ul style="list-style-type: none"> - Volum de residus - % residus traçabilitzats - Nº projectes dissenyats i implementats - Nº tallers 	Cambra de Palamós i CGCC, operadors privats, Diputació de Girona,
4. Optimització consum de recursos	<ul style="list-style-type: none"> - Diagnosi del consum real de recursos de les empreses dels PAE - Viabilitat d'intercanvi o compra de recursos dins dels PAE - Utilització de la plataforma Residu Recurs (Consell General de Cambres de Catalunya) 	3	<ul style="list-style-type: none"> - Nº empreses interessades - Nº diagnosis - Volum residus generats - % potencial reducció 	Generalitat de Catalunya



Bona pràctica

Can Muntanyola
(Granollers), Gavà
Circular



Recomanació

Posar en valor les bones pràctiques d'empreses de Palafrugell i Begur

3.2. Transició i eficiència energètica

El model energètic actual ha de transformar-se en un **model distribuït basat en energies renovables**, i els PAE són els espais idonis per endegar aquest procés.

Per ajudar a descarbonitzar el territori i esdevenir uns PAE veritablement ecosostenibles cal disposar d'una xarxa de qualitat, cercar-ne l'eficiència, disposar d'una visió col·laborativa i implementar solucions innovadores amb energies renovables

Línies d'actuació	Accions	Prioritat	Indicadors	Ecosistema
1. Compra agregada d'energia	<ul style="list-style-type: none"> - Benchmarking d'experiències al país - Disseny del projecte més adequat per a la realitat dels PAE - Cerca de col·laborador privat - Implementació del projecte 	1	<ul style="list-style-type: none"> - Nº d'experiències analitzades - Nº d'empreses interessades - Nº d'empreses participants 	Ajuntament de Palafrugell, IPEP, Associació d'Empresaris dels PAE de Palafrugell i la Riera d'Esclanyà de Begur, Cambra de Palamós, operadors privats, Diputació de Girona, Generalitat de Catalunya
2. Eficiència energètica	<ul style="list-style-type: none"> - Diagnosi del consum energètic dels PAE - Diagnosi del consum de l'enllumenat públic - Elaboració de projecte global d'eficiència en el consum d'energia elèctrica dels PAE - Implementació d'eines digitals per a la monitorització i optimització de consums - Sensibilització a l'empresariat dels ajuts d'eficiència en processos industrials (ICAEN) 	1	<ul style="list-style-type: none"> - Nº auditories endegades - % de reducció consum - Nº d'accions d'eficiència endegades - Nº empreses sol·licitants d'ajuts 	
3. Impuls de Comunitats Energètiques Locals (CEEL)	<ul style="list-style-type: none"> - Jornades de difusió i sensibilització - Disseny projecte CEEL a partir de dades diagnosi consum energètic PAE 	1	<ul style="list-style-type: none"> - Nº empreses interessades - Creació de CEEL 	
4. Impuls energies renovables	<ul style="list-style-type: none"> - Diagnosi de viabilitat d'implementació d'energies renovables per ús vehicular o altres usos energètics (cogeneració de biogàs amb residus, plantes de biomassa, etc) 	3	<ul style="list-style-type: none"> - Elaboració diagnosi - Nº accions implementades 	



Bona pràctica

Rubí Brilla (Aj. Rubí), compra agregada d'energia de Creació (Osona)



Recomanació

Cal estar amatents a les convocatòries que es publicaran a partir del mes de setembre amb Fons Next Generation

3.3. Mobilitat sostenible

Un dels factors clau per a la competitivitat empresarial és una bona mobilitat, tant a nivell **d'accessibilitat del PAE com de mobilitat interna al mateix.**

Cal dotar de bones infraestructures de càrrega i descàrrega i d'aparcament als vehicles pesants i donar cobertura a les necessitats de mobilitat de les persones treballadores, tot incentivant mitjans sostenibles.

Línies d'actuació	Accions	Prioritat	Indicadors	Ecosistema
1. Millora de la mobilitat als PAE	<ul style="list-style-type: none"> - Anàlisi i pla d'acció de senyalització, aparcaments per a vehicles privats i pesants, horaris de càrrega i descàrrega - Anàlisi de l'accessibilitat i la seguretat dels vianants, pics de congestió, rutes alternatives a pas de vehicles C-31-nucli urbà/platges, ús del transport públic 	1	<ul style="list-style-type: none"> - Document de diagnosi - Nº d'incidències detectades i mesures proposades - Pla de senyalització - Aparcament camions 	Ajuntament de Palafrugell, IPEP, Associació d'Empresaris dels PAE de Palafrugell i la Riera d'Esclanyà de Begur, Cambra de Palamós, operadors privats, Diputació de Girona, ATM, Generalitat de Catalunya
2. Impuls del transport a la demanda	<ul style="list-style-type: none"> - Disseny i implementació d'un projecte pilot d'acord amb necessitats detectades, aplicant criteris de perspectiva de gènere 	2	<ul style="list-style-type: none"> - Nº d'empreses interessades - Execució del projecte pilot - % reducció trànsit - Grau satisfacció treballadors 	
3. Foment de l'ús de la bicicleta, bicicleta elèctrica i altres VMP	<ul style="list-style-type: none"> - campanya de sensibilització - aparcadors de bicicletes i VMP - adequació i millora de la seguretat dels carrils existents - Valoració extensió xarxa carrils 	3	<ul style="list-style-type: none"> - Grau d'adequació carrils - Nº aparcadors - % increment ús VMP - Grau satisfacció usuaris 	
4. Impuls mobilitat sostenible	<ul style="list-style-type: none"> - Instal·lar punts de càrrega de vehicles elèctrics - Bonificacions fiscals en IAE a empreses que enduguin PDE i facin repartiments amb vehicles elèctrics 	3	<ul style="list-style-type: none"> - Projecte d'implementació - Nº carregadors instal·lats - Grau d'ús dels carregadors 	



Bona pràctica

Estudi de Mobilitat del PI de Riudellots de la Selva



Recomanació

Important el grau de col·laboració PP en la sensibilització de les empreses i les persones treballadores dels PAE i en l'execució de mesures com el transport a la demanda

3.4. Canvi climàtic

La sobreexplotació dels recursos i la generació excessiva de residus està conduint a un canvi climàtic inqüestionable que s'ha d'apaivagar amb la **implementació efectiva dels ODS 2030.**

Cal implementar doncs aquests ODS, duent a terme accions efectives de descarbonització i millora del nostre medi ambient, també des dels PAE del territori, apostant per l'economia de la vida i la transició ecològica.

Línies d'actuació	Accions	Prioritat	Indicadors	Ecosistema
1. Disseny de l'Agenda 2030 PAE	<ul style="list-style-type: none"> - Jornades de sensibilització Agenda 2030 amb bones pràctiques als PAE del país - Elaboració Agenda 2030 aplicada a les necessitats dels PAE d'acord amb els ODS 	1	<ul style="list-style-type: none"> - Document Agenda 2030 - Nº jornades - Nº assistents 	Ajuntament de Palafrugell, IPEP, Associació d'Empresaris dels PAE de Palafrugell i la Riera
2. Incorporació de Palafrugell a Xarxa de Ciutats i Pobles cap a la Sostenibilitat (Begur hi és)	<ul style="list-style-type: none"> - campanya de sensibilització - aparcadors de bicicletes i VMP - adequació i millora de la seguretat dels carrils existents 	1	<ul style="list-style-type: none"> - Adscripció a la Xarxa - Nº d'actuacions generades 	d'Esclanyà de Begur, Cambra de Palamós, operadors privats, Diputació de Girona i Barcelona, Generalitat de Catalunya
3. Implementació vector resiliència	<ul style="list-style-type: none"> - Taller/diagnosi de riscos i solucions en seguretat als PAE - Plans de continuïtat i de resiliència 	2	<ul style="list-style-type: none"> - Nº de tallers - Nº d'assistents - Mesures implementades 	
4. Projecte pilot d'ecosostenibilitat PAE	<ul style="list-style-type: none"> - Disseny pla de sostenibilitat i circularitat dels PAE - Monitorització d'indicadors 	2	<ul style="list-style-type: none"> - Redacció del Pla - Nivell d'implementació - Grau de satisfacció de l'empresariat 	



Bona pràctica

Pla Local d'Adaptació al Canvi Climàtic de Molins de Rei, 2019-2030



Recomanació

Cal que la Taula de Competitivitat assumeixi aquests objectius per aconseguir que els PAE es posicionin dins del país com PAE involucrats en la lluita pel canvi climàtic



3.4. Palafrugell, hub d'activitat econòmica

Els territoris potencials destí d'inversió econòmica han de disposar d'una **estratègia de màrqueting** que els permeti posicionar-se davant d'altres que poden optar a activitats similars.

En el cas de Palafrugell Begur és important disposar d'una marca forta (actualment **“Palafrugell Industrial”**) que disposi d'un relat atractiu, així com una dotació mínima de recursos que puguin estructurar l'oferta del territori així com canalitzar possibles demandes.



4.1. Branding

4.2. Invest in Palafrugell

4.1. Branding

Els territoris han de comptar amb un bon relat que ofereixin a les empreses que hi inverteixen, locals o foranies, un **sentiment de pertinença** i **especialització**.

Cal posicionar els PAE de Palafrugell i Begur en un marc de competitivitat, sostenibilitat i innovació que els diferenciï de territoris de la resta de la comarca o del país, marcant identitat pròpia i essent fidel al seu relat. Cal redefinir i impulsar "Palafrugell industrial".

Línies d'actuació	Accions	Prioritat	Indicadors	Ecosistema
1. Relat "Palafrugell Industrial"	<ul style="list-style-type: none"> - Construcció relat o "storytelling" que visualitzi els punts forts territorials a partir de la seva història, la força emprenedora, el dinamisme de l'activitat o la qualitat de vida - 7 raons per invertir-hi 	1	<ul style="list-style-type: none"> - Elaboració del relat - Grau de participació de l'Associació 	Ajuntament de Palafrugell, IPEP, Associació d'Empresaris dels PAE de Palafrugell i la Riera d'Esclanyà de Begur,
2. Impuls marca PAE Palafrugell Begur	<ul style="list-style-type: none"> - Valoració marca "Palafrugell Industrial" - Creació de logotip - Disseny fulletó promocional adreçat a la captació d'activitat econòmica "greenfield" - Elaboració video promocional testimonial 	1	<ul style="list-style-type: none"> - Creació identitat gràfica - Campanya de comunicació - N° d'insercions publicitàries - N° impactes en XXSS 	Cambra de Palamós, operadors privats, Consell Comarcal del Baix Empordà, Diputació de Girona
3. Web amb una nova mirada	<ul style="list-style-type: none"> - Redisseny del web dels PAE - Incorporació d'idiomes (castellà, anglès) - Nous continguts: població activa a 30km, sectors d'activitat, recents inversions, qualitat de vida, serveis d'acollida 	1	<ul style="list-style-type: none"> - Text incorporat o redefinit - Grau d'actualització dels continguts - N° d'entrades 	
4. Posicionament PAE	<ul style="list-style-type: none"> - Tòtem o cartell indicatiu amb benvinguda, plànol orientatiu i principals empreses 	2	<ul style="list-style-type: none"> - Disseny cartell - Implementació cartell 	
5. Millora de la imatge general dels PAE	<ul style="list-style-type: none"> - Pla de sensibilització i eliminació de deixalles - Manteniment de l'enjardinament - Neteja regular dels PAE - Bon ús de les zones d'aparcament 	3	<ul style="list-style-type: none"> - Disseny i % d'execució pla - N° d'accions de manteniment 	



Bona pràctica

Invest in the Center of Catalonia (Anoia)



Recomanació

La participació de l'Associació és bàsica per fer-se seva la marca i el seu posicionament

4.2. Invest in Palafrugell

La correcta canalització d'inversió d'activitat és essencial per a la dinamització dels PAE.

Cal reforçar els instruments actuals de promoció del sòl d'activitat econòmica i posicionar **Palafrugell i Begur com a territoris amb disponibilitat d'espai, bones infraestructures i un entorn sostenible i de qualitat.**

Línies d'actuació	Accions	Prioritat	Indicadors	Ecosistema
1. Oficina de captació d'activitat	<ul style="list-style-type: none"> - Responsable d'atenció i manteniment d'informació presencial i online per a l'atracció d'empreses als PAE del territori 	1	<ul style="list-style-type: none"> - Responsable de l'Oficina - % hores dedicades 	Ajuntament de Palafrugell, IPEP,
2. Servei de Localització Empresarial	<ul style="list-style-type: none"> - Actualització mensual de la BdD de sòl i sostre disponible - Introducció de cercador d'ofertes al web "Palafrugell Industrial" per superfície, règim de comercialització i preu, si s'escau - Introducció d'espais industrials singulars 	1	<ul style="list-style-type: none"> - Nº ofertes incorporades - Data d'actualització de les ofertes - Nº operacions recolzades 	Associació d'Empresaris dels PAE de Palafrugell i la Riera d'Esclanyà de Begur, Cambra de Palamós,
3. Posicionament a circuits de decisió	<ul style="list-style-type: none"> - Identificació i assistència a principals esdeveniments d'oferta de localització acompanyats d'entitats supramunicipals - Agenda de contacte amb principals operadors immobiliaris - Agenda de contacte amb "Invest in Catalonia" d'ACCIÓ 	2	<ul style="list-style-type: none"> - Nº de reunions amb operadors - Freqüència de reunions - Nº d'operacions canalitzades 	operadors privats, Consell Comarcal del Baix Empordà, Diputació de Girona,
4. Acollida d'activitat	<ul style="list-style-type: none"> - Disseny d'un catàleg de serveis d'acollida d'empreses i professionals de fora de Palafrugell i Begur : "relocation services" - Inserció dels serveis d'acollida a tots els mitjans promocionals disponibles 	3	<ul style="list-style-type: none"> - Elaboració del catàleg - Grau d'exhaustivitat del contingut 	Generalitat de Catalunya



Bona pràctica

Invest Baix Penedès



Recomanació

És essencial oferir tot l'espectre de factors clau per a qualsevol presa de decisió d'inversió: localització, ajuts, infraestructures, ecosistema empresarial, qualitat de vida



4. Conclusions

Prioritat 1

TEIXIT EMPRESARIAL FORT

- Associacionisme actiu
 - Dinamització Ass.
 - Impuls PPP
 - Implicació empresariat

- Taula de Competitivitat Econòmica
 - Creació Taula
 - Comissions de Treball

- Talent i empenedoria
 - Apropar la indústria a la ciutadania
 - Talent femení
 - Empresa/FP dual

PAE COMPETITIUS

- Xarxa d'infraestructures eficients
 - Millor qualitat infraestructures
 - Projectes pilot

- Connectivitat i digitalització
 - Connectivitat d'alta qualitat

- Equipaments de suport
 - Diagnosi general
 - PAE cardioprotegit

PAE ECOSOSTENIBLES

- Circularitat
 - Jornades difusió
 - Bones pràctiques

- Transició i eficiència energètica
 - Compra agregada energia
 - Eficiència energètica
 - Impuls CEEL

- Mobilitat sostenible
 - Millora Mobilitat

- Canvi climàtic
 - Agenda PAE 2030
 - Ciutats i Pobles Sostenibilitat

HUB D'ACTIVITAT

- Branding
 - Relat Palafrugell Industrial
 - Impuls marca
 - Nova mirada web

- Invest in Palafrugell
 - Oficina de captació d'activitat
 - Servei de Localització Empresarial

Prioritat 3

TEIXIT EMPRESARIAL FORT

- Taula de Competitivitat Econòmica
 - Aliances

PAE COMPETITIU

- Xarxa infraestructures eficients
 - Infraestructures intel·ligents
- Connectivitat i digitalització
 - Digitalització processos industrials
- Equipaments de suport
 - Seguretat i ciberseguretat

PAE ECOSOSTENIBLES

- Circularitat
 - Optimització consum recursos
- Transició i eficiència energètica
 - Impuls energies renovables
- Mobilitat sostenible
 - Foment VMP
 - Impuls mobilitat sostenible
- Canvi climàtic
 - Projecte pilot d'ecosostenibilitat

HUB D'ACTIVITAT

- Branding
 - Millora imatge general PAE
- Invest in Palafrugell
 - Acollida d'activitat



Pla d'acció per a la captació i la dinamització econòmica dels PAE de Palafrugell i el seu entorn

octubre 2021



INSTITUT DE
PROMOCIÓ ECONÒMICA
DE PALAFRUGELL