

# PALAFRUGELL, ESTRATÈGIA TURÍSTICA

## 1 | Situació i recursos

Per a l'elaboració del projecte "Palafrugell, estratègia turística" s'ha comptat amb la participació d'un equip de professionals format per:

JORDI CASASAYAS



Universitat de Girona  
**Institut de Recerca en Turisme**  
**INSETUR**

Dra. Raquel Camprubí

Dra. Saida Palou

Dr. Lluís Coromina

Dr. Daniel Blasco

1. Introducció.....	4
2. La situació turística.....	7
3. Els recursos i productes.....	39

## 1. Introducció

### Els antecedents

La realització d'aquest document "Palafrugell, estratègia turística" neix de la voluntat de l'Institut de Promoció Econòmica de l'Ajuntament de Palafrugell (IPEP) i l'Associació Turística de Palafrugell (ATP) d'intentar establir un full de ruta per al desenvolupament del turisme al municipi a mig i llarg termini que aportí tant a gestors públics com privats unes línies d'actuació marc sobre les quals basar les seves pròpies dinàmiques d'actuació.

Alhora, el projecte s'engloba dins l'eix 6 (*El nostre model turístic*) del "*Pla per al Desenvolupament Econòmic i Cohesió Social 2013-2018*", que té per objectiu definir el model de municipi que es vol per als temps propers.

Amb tot, cal indicar que el document que a continuació es presenta no és estrictament un pla de màrqueting que realitza una fotografia d'un moment concret en el temps sinó que, de manera consensuada amb els agents implicats, s'ha orientat les tasques previstes a obtenir un document que serveixi per a establir les guies a seguir per al futur, permetent d'aquesta manera generar plans d'actuació anuals que s'ajustin de manera més coherent amb les circumstàncies de cada moment i a les voluntats del teixit social i empresarial del municipi. De fet, és ben cert que avui en dia realitzar previsions a mig i llarg termini ha esdevingut una tasca complexa degut als canvis accelerats que es produeixen de manera a nivell econòmic, tecnològic, social,... tal i com es veurà en l'apartat de tendències turístiques més endavant.

Així doncs, en el cas de Palafrugell, es constata el paper del turisme en el dia a dia del municipi degut a la transversalitat de l'impacte d'aquesta activitat econòmica en la major part d'actors del territori. Aquest paper queda, alhora, reforçat pels canvis produïts a tots els nivells (urbanístics, econòmics, socials,...) des de l'arribada d'aquesta activitat a finals del s. XIX amb els primers estiuers, on poc a poc va anar agafant protagonisme en detriment de la indústria surera fins a explotar als anys 50 i 60 del s. XX amb l'arribada del turisme estranger. A partir d'aquest moment, Palafrugell (bàsicament els nuclis de Calella, Llafranc i Tamariu) ha crescut de la mà del turisme al mateix temps que la mateixa activitat turística ha anat evolucionant.

De fet, avui dia, el turisme a més de ser una activitat econòmica també esdevé un mecanisme de posicionament de ciutat a partir dels valors que aquesta transmet. Així doncs, cal enfocar el desenvolupament turístic no només com un acte de desenvolupament econòmic, sinó també

com un acte de consolidació i afirmació identitària, el qual repercuteix sobre la societat de l'espai en global.

És en aquest marc de desenvolupament global que cal que el municipi, i els seus habitants, realitzin una tasca de reflexió sobre quin ha de ser el model de desenvolupament turístic (de municipi) sobre el qual vertebrar el futur de Palafrugell, amb la idea de construir un projecte de futur adaptat a les característiques de la població i del sector turístic.

## **El procés i la metodologia**

El present document s'estructura en **quatre grans blocs**. En primer lloc, a partir de la consulta de fonts secundàries; a l'anàlisi de projectes, plans i altres estudis existents sobre el turisme al municipi i al treball de camp realitzat, es presenta el bloc "**Situació i recursos**". En aquest apartat es descriuen les tendències turístiques més recents, la situació i evolució turística recent a nivell de global i també local, i s'analitzen els recursos principals del municipi.

En el segon bloc, anomenat "**Els mercats i els competidors**", es fa un repàs a la situació i evolució dels principals mercats emissors de Palafrugell així com un benchmarking o anàlisi dels que es poden considerar competidors turístics per tal de conèixer com treballen i observar potencials bones pràctiques a tenir en compte. Aquests darrers, els competidors, han estat seleccionats a partir dels resultats obtinguts en les sessions de Focus Groups realitzades amb agents clau de la destinació, això com del debat intern amb l'equip de l'Institut de Promoció Econòmica.

El tercer bloc ha servit per a recollir la opinió tant de turistes com d'agents locals. Així, "**la visió del turista i la opinió dels agents**" aporta al document tant el punt de vista del visitant de Palafrugell, a qui s'ha realitzat enquestes d'opinió (600 enquestes) sobre la imatge que té del municipi en clau turística; com del propis agents (34 persones) que d'alguna manera o altra estan vinculats a l'activitat turística i per tant, tenen diferents visions sobre una mateixa temàtica.

En el quart i darrer bloc, el de "**Síntesi i estratègia**", s'orienta a resumir els aspectes claus resultants de la tasca realitzada fins al moment, així com a identificar els reptes als qual ha de fer front la destinació i, en certa manera, indicar possibles camins i estratègies que aquesta podria seguir en l'establiment d'un model de desenvolupament turístic adaptat a les característiques, necessitats i voluntats del municipi.

Totes aquestes tasques han estat realitzades per un equip de professionals que inclou membres investigadors de l'Institut d'Estudis Turístics de la Facultat de Turisme de la Universitat de Girona i personal de l'empresa de consultoria turística Jordi Casassayas-Gestió Turística, qui

ahora ha coordinat el desenvolupament de l'estudi, amb el suport de l'equip tècnic de l'Institut de Promoció Econòmica de Palafrugell. Alhora, s'ha comptat amb la participació dels visitants i turistes de Palafrugell que han estat enquestats, així com amb més d'una trentena d'agents vinculats a l'activitat turística del municipi.

Per tant, el document que a continuació es presenta ha estat fet des d'un punt de vista exclusivament tècnic amb l'objectiu d'aportar als agents responsables de la presa de decisions d'informació vàlida per a poder establir els debats oportuns al voltant del desenvolupament turístic del municipi.

## **Estudis previs**

El fet de pensar en com s'hauria d'estructurar la destinació Palafrugell com a entitat turística és quelcom que ha anat sobresortint en el dia a dia de la gestió del municipi en diferents ocasions. I en aquest sentit, aquest no és el primer treball que es realitza a la destinació per tal d'actuar sobre el desenvolupament turístic d'aquesta. Per aquest motiu, durant el procés d'elaboració d'aquest document s'ha tingut en compte la tasca desenvolupada anteriorment en projectes com ara el "*Programa de valorització i dinamització dels recursos litorals de Palafrugell i el seu entorn*" (Decaba,2011), el "*Pla per al Desenvolupament Econòmic i Cohesió Social 2013-2018*" (Ajuntament de Palafrugell, 2013) o el "*Pla estratègic d'equipaments culturals*" (ARTImetria, 2013).

Al mateix temps, també s'ha incorporat a aquest procés documents com el "*Pla Estratègic de Turisme de les Comarques Gironines 2011-2015*", el "*Pla Estratègic de Turisme de Catalunya 2011-2015*" o el "*Plan Nacional e Integral de Turismo 2012-2015*", així com informes diversos elaborats per l'Institut d'Estudis Turístics de la Universitat de Girona, el Consell Comarcal del Baix Empordà o la Generalitat de Catalunya.

## 2. La situació turística

Segons la definició de l'Organització Mundial del Turisme (dècada de 1960), "turista" és tota aquella persona que es desplaça fora del seu lloc de residència habitual i hi roman entre 1 i 364 dies.

Amb el pas del temps aquesta definició s'ha anat fent certament més complexa. La motivació per a realitzar els viatges cada vegada són més variats i, a la vegada, s'ha produït una democratització del viatge. Ambdós factors, entre d'altres, fan que les persones que viatgen siguin cada vegada més difícils de classificar.

No només el terme "turista", sinó que l'abast geogràfic de les destinacions (àrea que s'associa mentalment a aquella destinació, no necessàriament coincident amb les divisions administratives) també varia al llarg dels anys. Alguns dels condicionants bàsics d'aquesta evolució són factors vinculats directament a la planta turística: facilitat de mobilitat i oferta d'allotjament, així com també la posada en valor de nous *sights*.

### 2.1. Els hàbits de la demanda: principals tendències

En les últimes dècades la demanda turística ha experimentat canvis substancials, la qual cosa ha obligat a les destinacions i als proveïdors de serveis dels diferents àmbits a re-pensar les seves ofertes. En els darrers anys, i més concretament des de la popularització de l'ús dels dispositius mòbils (telèfons intel·ligents, *tablets*, ulleres intel·ligents...), aquests canvis han estat més ràpids i més acusats.

Si bé la tecnologia està a la base de molts d'aquests canvis i n'ha possibilitat molts d'altres, recordem que factors de tipus social i econòmic també tenen una gran rellevància. L'accés a nivells superiors d'educació per part d'amplis sectors de la societat, l'experiència a l'hora de realitzar viatges, l'abaratiment dels preus dels transports i la reducció de la renda disponible degut a la darrera crisi són alguns dels més reconeguts. Deixant-ne de banda les causes, a continuació es presenten les que es consideren les principals tendències en l'àmbit dels viatges i el turisme.

### **a) Els models col·laboratius i la “sharing economy”**

La disponibilitat d'accés a Internet de forma fàcil, ràpida, relativament barata i pràcticament ubiqua ha fet possible compartir una gran quantitat de dades i informació de tots tipus; a la vegada que s'han reduït els costos de les transaccions.

En aquest context han nascut models col·laboratius com l'anomenada “sharing economy”. Amb tot, dins aquest nou concepte que es basa en les relacions P2P (Persona a Persona), cal diferenciar entre els models purs, que no inclouen transacció econòmica amb portals com Couchsurfing (allotjament), BlaBlaCar (transport) o HomeExchange (allotjament), dels models considerats híbrids on sí que hi ha transacció econòmica com poden ser portals com Airbnb (allotjament), Über (transport) i Beetripper (guiatge turístic), entre d'altres. En aquestes darreres, la transacció econòmica implica en general també una comissió que es queda el portal per a la intermediació (en el sentit de posar en contacte oferta i demanda).

Prenent com a exemple Airbnb, es tracta d'una opció molt atractiva per a l'usuari. Amb més de 500.000 espais turístics repartits per 34.000 ciutats de 190 països arreu del món, presenta un amplíssim catàleg de possibilitats a preu reduït i a una major adaptació a les particularitats de cada usuari, de la que sovint les empreses tradicionals estan mancades.

Amb tot, algunes empreses que segueixen els models tradicionals ja han començat a establir estratègies per tal de poder competir o, com a mínim, adaptar-se a aquest nou entorn. Entre aquestes es pot destacar el cas de Bemate. Es tracta d'una comunitat creada per la cadena hotelera Room Mate Hotels, a través de la qual es vol integrar apartaments propers als hotels de la cadena com a extensions del seu allotjament, permetent als clients d'aquests apartaments utilitzar els serveis de l'hotel. Segons la pròpia definició de la comunitat: *“Be Mate es una comunidad colaborativa creada para viajeros actuales que buscan alojamientos únicos sin renunciar a los servicios propios de un hotel.”*

### **b) L'impacte de la tecnologia**

L'impacte de les noves tecnologies i l'ús generalitzat dels dispositius mòbils no es limita només als nous models lligats a la “sharing economy”. Els dispositius mòbils s'han convertit en eines que permeten als turistes aconseguir una major sensació de seguretat navegant en un món, a priori, incert.

La ubicuitat de les tecnologies i de la possibilitat de connectar-se a Internet (cal recordar la importància d'oferir wi-fi si es vol que el turista generi continguts durant la seva estada) fan que durant el viatge els turistes puguin accedir a grans quantitats d'informació sobre la destinació. Els continguts virtuals en les seves diverses formes (aplicacions, pàgines web, etc.) donen forma a l'experiència turística.



Això és cert no tan sols des del punt de vista de la informació sobre l'organització del viatge, sinó també a aconseguir informació a temps real sobre climatologia i altres factors variables, aconseguir una experiència més completa d'una visita gràcies als sistemes de realitat augmentada i, quelcom molt important, compartir les experiències a les xarxes socials. No tan sols, i segurament no tan freqüentment, a les pròpies pàgines web dels establiments visitats, sinó sobretot a través de portals temàtics com Tripadvisor.

*Gadgets* i *wearables* prendran un rol cada vegada més important. Un dels usos que Google proposa per les seves ulleres és, precisament, com a accessori de viatge. El sistema gps que tenen integrat permet que les ulleres proporcionin informació (oralment o escrita) al visitant sobre el lloc en el que es troba ara mateix, li recomani restaurants o activitats properes, el guiï fins a l'hotel. El telèfon integrat i la connexió a les xarxes socials permeten compartir l'experiència a temps real, per la qual cosa la satisfacció esdevé un factor crucial.

Les noves tecnologies sens dubte han fet més aguda aquesta especialització, posant a disposició del públic una gran quantitat d'informació relativament fiable i de fàcil accés. De la banda de la interpretació del patrimoni, sistemes com la realitat augmentada ens permeten mostrar altres perspectives d'un lloc in situ (com era en un determinat moment del passat) d'una forma més atractiva per al gran públic. Valgui com a prova de la rendibilitat dels projectes d'aquest tipus l'esponsorització per part de La Caixa del projecte de realitat augmentada a l'església de Sant Climent de Taüll.

Des d'un punt de vista més de gestió de la destinació, aquesta tecnologia també impacta de manera decisiva, tant des de la vessant de que es requereix de majors recursos (humans sobretot) per a la gestió de la presència de la destinació en els diferents espais virtuals (web, xarxes socials,...) com en la vessant de generació de coneixement. Així, i dins el que s'anomena el *Big Data*, avui és possible establir patrons de comportament del turista gairebé en temps real a partir de la seva petjada digital.

### **c) Micro-segments: l'especialització de la demanda**

Si les dècades de 1970 i 1980 van ser testimonis del desenvolupament del turisme de tipus fordista, que es podria caracteritzar a grans trets com la producció massiva de viatges estandarditzats i organitzats (paradigma de paquet turístic), durant els anys 90 el mercat va arribar a la seva maduresa. Així, el model de paquet estandarditzat va entrar definitivament en crisi davant dels nous models postfordistes, que responien a la diversificació dels gustos de la demanda.

El gran mercat es fragmentava en nínxols de mercat que calia conèixer i caracteritzar de forma individualitzada. Les pautes per a la segmentació dels nínxols no es basen en variables sociodemogràfiques (edat, sexe, lloc de residència, nivell d'estudis, etc.), sinó més aviat en els gustos i preferències.

Així, apareixen nínxols com: gastronomia i enologia, natura, turisme actiu, salut, benestar (“*spa and wellbeing*”), cultura, religió i espiritualitat, turisme idiomàtic, turisme creatiu i *backpackers*, entre d’altres. Convé tenir en compte que, a mesura que passa el temps i s’introdueixen més canvis i s’amplia l’oferta, cadascun d’aquests grups se subdivideix en nínxols fins i tot més petits.

Com exemple també de nínxols hi hauria els “Millenials” (la generació nascuda entre 1980 i mitjans de 1990) és un dels segments de mercat que creixerà més en els pròxims anys. Entre les seves preferències distintives hi ha la recerca d’experiències i el fet de no concebre un entorn sense Internet o *smartphones*, eines bàsiques per a planificar i fer les reserves de viatge.

#### **d) Turistes experts: la relació entre la qualitat percebuda i el preu**

L’especialització de la demanda juntament amb un bagatge visitant diferents territoris han fet que els turistes es convertissin en experts del viatge i, consegüentment, es convertissin en consumidors més exigents. També, esdeveniments recents com la crisi econòmica dels darrers anys, han fet que els viatgers es tornessin més curosos a l’hora de fer les seves despeses de viatge: destinant una quantitat total de diners menor que en altres anys, volen beneficiar-se del major nombre de serveis possible.

Per tal d’assegurar la qualitat dels productes i serveis oferts, en els darrers temps ha proliferat entre les empreses vinculades al sector turístic l’adopció de sistemes integrals de gestió de la qualitat. Bàsicament ISO: 9001 i 14001, Q de Qualitat Turística, EMAS i SICTED. Aquesta darrera, adoptada per l’Ajuntament de Palafrugell.

Entre els beneficis d’aquests segells, hi ha la millora dels procediments de les pròpies empreses. De cara als consumidors, constitueixen una garantia de servei que, en definitiva millora la imatge individual de l’empresa i de la destinació en el seu conjunt.

La cerca per aconseguir el màxim rendiment per la despesa realitzada està potenciant els productes de tipus “tot inclòs”. Lluny de limitar-se als tradicionals ressorts litorals, aquesta tendència està alimentant la indústria dels creuers i els paquets de cap de setmana que inclouen allotjament, restauració i activitats.

Per últim, cal també destacar l’èxit de la compra social (*social shopping* o *shopping 2.0*). Es tracta d’aquelles pàgines web a través de les quals els usuaris registrats reben ofertes periòdiques per a l’adquisició de productes i serveis. Entre aquests trobem “experiències” i “escapades” de tipus turístic com menús gastronòmics, activitats amb allotjament, etc. Per les empreses que ofereixen els descomptes en les seves activitats, es tracta d’una forma de màrqueting per a arribar a determinats *target groups*, a més d’estimular la promoció tipus boca-orella. Un dels exemples més populars és LetsBonus, que a compta amb més de 7,5 milions d’usuaris registrats a l’Estat Espanyol.

### **e) La *dream society*, *storytelling* i les experiències**

Superada la societat de la informació, la *dream society* concedirà cada vegada més valor al component emocional (valors, emocions, sentiments) en detriment del racional. El turista busca, doncs, experiències. Algunes de les seves preferències les podem detectar ja avui dia: predilecció per al consum d'aventures, les vacances com a moment per a reforçar els vincles familiars, el luxe entès com allò difícil de trobar i dotat d'autenticitat, i cerca de l'espiritualitat personal.

Documents estratègics com el Pla de Màrqueting Turístic de Catalunya 2013-2015 ja incorporen d'una forma molt patent aquest component experiencial i emocional dels viatges. Una de les línies de recerca a l'hora de redactar el pla es fixava específicament en els perfils de les experiències de viatgers. En la cartera de 6 grans tipus de productes d'aquest tipus proposats, el primer s'anomena "Vacances per gaudir de l'estil de vida mediterrani a la costa catalana".

El concepte de *storytelling* encaixa perfectament en aquest nou context. La promoció, els llocs que visitem, ens expliquen una història completa, amb plantejament, nus i desenllaç. Aquest sistema comunicatiu ofereix diversos avantatges. Està centrat en l'usuari. Apel·la a les emocions, ja que el turista s'identifica millor amb una narració que no pas amb una descripció. Capta millor l'atenció del públic o del públic potencial, a la vegada que és més fàcil de recordar. Les històries ens inspiren, motiven i persuadeixen.

En l'era de la *dream society* la competitivitat es continua basant en oferir al client més valor que els competidors, amb una menor quantitat d'esforços. Allò que proporciona aquest valor són, precisament, les sensacions que el client tingui durant la seva estada.

Dins aquest context pren una importància cabdal la consolidació de la identitat del lloc com a factor per al posicionament de la destinació en un entorn com s'ha vist de creixement continuat de l'oferta. Així, tot i que hi ha diverses vies per a treballar aquesta identitat, la cultura esdevé un vehicle de transmissió dels valors del lloc totalment útil per a la indústria turística. Però seguint amb aquest *storytelling*, cal trencar amb la dinàmica d'explicar la cultura i la identitat del lloc a partir d'equipaments (recursos) que no estableixen un lligam amb el visitant per anar cap a una "cultura viva" que aconsegueixi connectar i generar emoció al turista (i, de retruc, al propi ciutadà).

### **f) Més viatges curts, més vegades a l'any**

Diversos factors han contribuït a la fragmentació de les estades de vacances llargues, una o dues vegades l'any, a una miriada de viatges curts repartits en diferents moments. Les innovacions en el transport, tant tecnològiques com de gestió, han permès l'abaratiment del cost del viatge. La flexibilització de les fronteres i la lliure circulació dins de la Unió Europea obren un ventall més ampli de possibles destinacions. I, de nou, la recent inestabilitat

econòmica ha fet que els consumidors europeus hagin optat per viatges més curts, buscant ofertes especials i vacances del tipus “*city-break*”.

Aquest tipus de viatges es caracteritzen per ser a països veïns o propers (vols curts), la seva brevetat (menys de tres nits) i realitzar-se tot al llarg de l'any, la qual cosa els confereix la capacitat de desestacionalitzar. El públic solen ser parelles o grups d'amics que busquen una escapada de la rutina diària.

Ahora, també l'augment de l'oferta amb cada vegada més destinacions i cada cop més especialitzades fa que els turistes potencials tinguin un major ventall d'opcions i motivacions al llarg de l'any per a realitzar les seves escapades o vacances. I aquesta brevetat també es trasllada en certa manera en el temps disponible durant l'estada turística, que és molt breu i obliga al turista a seleccionar aquelles elements més destacats o bé més accessibles.

### **g) Les vacances actives**

Canvis de tipus socioeconòmic que han tingut lloc en els darrers anys fan que els turistes busquin obtenir quelcom més de les seves vacances: visites a llocs diferents i fora dels circuits habituals, aprendre habilitats i tècniques noves (en línia amb el turisme creatiu). La sensació d'exclusivitat, associada al luxe, és un dels valors a l'alça.

En el seu intent per aconseguir la màxima satisfacció possible en relació a la seva despesa, durant les seves estades de vacances els turistes combinen activitats de caire divers: esdeveniments, espectacles, esports, visites culturals, classes de cuina o de dansa, i un llarg etcètera.

La tria de la destinació no separa la platja de la ciutat. Els viatgers volen descobrir tot allò que el territori els pugui oferir en una sola visita: muntanya, platja, pobles amb encant, grans nuclis urbans, illes. En aquesta lògica, productes com ara els viatges amb trens de luxe com el mític Orient Express gaudeixen d'un gran èxit, així com altres tipus de viatges que permetin el descobriment d'àrees territorials relativament extenses.

### **h) El turisme responsable**

La preocupació per la conservació del medi natural i l'entorn ha arribat des de fa temps al món del turisme. D'una banda, es va demostrar la necessitat de dur a terme una urbanització acuradament planificada de les zones dotades de bellesa natural amb dos objectius. La pròpia conservació de l'entorn, però també satisfer a aquells visitants que venien atrets, precisament, pel paisatge.

No tan sols en l'àmbit de la construcció, sinó que diferents estudis han demostrat al llarg del temps com un turista produeix més deixalles i fa una major despesa hídrica que un resident.

Canvis en el nivell d'educació i en els valors socials han fet que això sigui una preocupació també durant els períodes d'oci. No tan sols aquelles persones interessades específicament en l'ecoturisme, sinó que la sostenibilitat ha de ser un valor integrat en totes les anelles de la cadena.

Així, i també en el seu propi benefici, les empreses turístiques han anat incorporant fórmules de gestió ecològiques. Reutilitzar les tovalloles de l'habitació és ja un exemple clàssic.

Cal tenir en compte també que alguns tour operadors, per tal de garantir als seus clients que la sostenibilitat i la preocupació pel medi ambient són valors integrats en els seus paquets, treballen tan sols amb proveïdors de serveis que disposin d'una certificació ambiental.

En els propers anys productes vinculats amb les experiències a la natura, com els "banys de bosc" importats del Japó tindran una gran acceptació. Això és cert sobretot en aquells mercats culturalment més conscienciats envers el medi ambient i la sostenibilitat, com pot ser el mercat alemany.

#### **i) Canvis en la distribució**

El sector de la intermediació ha estat un dels grups més afectats per aquesta fragmentació de la demanda i el desenvolupament de les tecnologies i models de gestió basats en Internet. Una de les vies de diferenciació que ha tingut més èxit ha estat l'especialització de les agències de viatge en determinats segments i productes. En són exemples la francesa Clio (turisme cultural), Bacus (gastronomia i enologia) i Nature Travel Specialists (turisme de natura).

Superats els recels inicials a l'adquisició de productes i serveis a la xarxa, les OTA (*online travel agencies*) han experimentat també un creixement molt ràpid en els darrers temps. Aquestes agències ofereixen una major flexibilitat a l'hora de planificar i compondre el viatge, i sovint també preus més ajustats.

Aquest nou paradigma ha creat un debat entorn de tres grans pilars de la intermediació clàssica: la paritat de preus, la disponibilitat i el cobrament de comissions.

Per les destinacions, les OTAs i les xarxes socials com TripAdvisor esdevenen també un repte a l'hora d'aconseguir una presència pròpia, individualitzada a Internet.

#### **j) Turista multi-turista**

Lligat amb la voluntat de cercar experiències també hi ha el fenomen del turista multi-turista, és a dir, un algú que en funció del moment i el context concret cerca diversitat d'experiències. Tot i que tendim a classificar i agrupar els segments de mercat en categories més o menys tradicions com poden ser "turista cultural" o "senderista", el cert és que si bé aquesta es mouen

per una motivació principal, aquesta es barreja amb tot un altre conjunt d'activitats que el fan que també es pugui classificar en determinats moments en d'altres categories o segments.

També cada vegada més es difuminen les barreres entre vacances i feina, ja que moltes vegades els turistes es mantenen connectats amb la feina mentre estan de vacances, o quan viatgen per feina cerquen activitats d'oci unint així els dos móns.

## 2.2. Evolució de la indústria en xifres

El 13 de desembre de 2012 el turisme mundial va arribar a la xifra rècord d'1 bilió de turistes. Per primera vegada mil milions de persones havien creuat les fronteres internacionals en un mateix any.

Europa seguia essent el primer continent pel que fa a emissió i recepció de turistes (gairebé la meitat del total), seguida de la regió Àsia-Pacífic (22% com a destinació) i Amèrica (17% del turisme receptor).

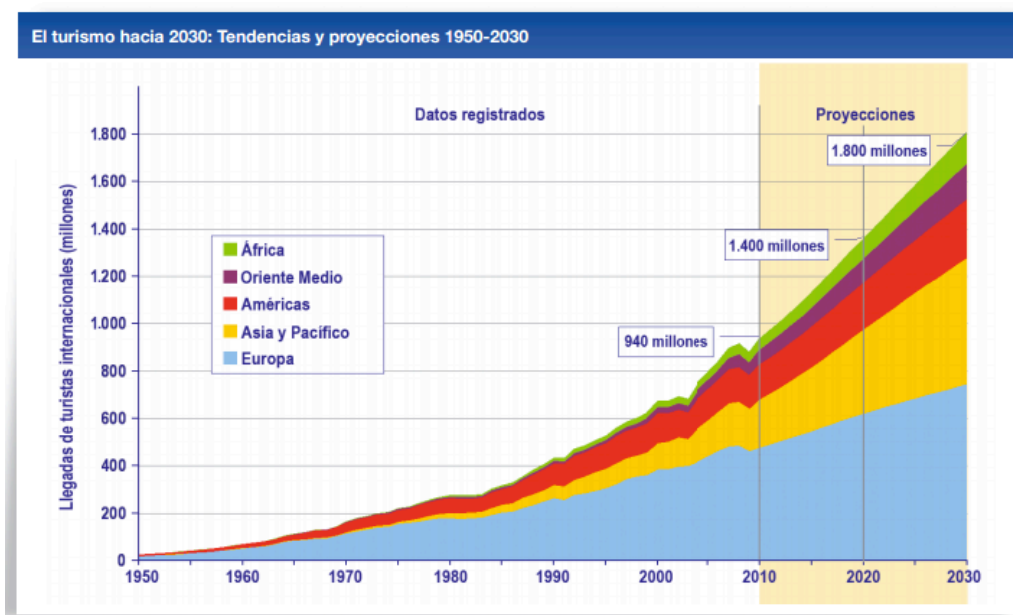
L'oci era el principal motiu del viatge dels turistes internacionals (51%), seguit de la visita a familiars i amics, i els desplaçaments per motius de salut (27%). En tercer lloc es posicionava el turisme de negocis (15%).



*One billion tourists, one very loud message.* Font: Organització Mundial del Turisme. 2012.

L'any 2013 la xifra va augmentar fins als 1.087 milions de turistes internacionals, i l'any següent s'han superat els 1.100 milions.

Pel que fa a les tendències de futur, l'Organització Mundial del Turisme (OMT) manté les previsions de creixement. La previsió del volum de turistes internacionals l'any 2023 se situa al llindar dels 1.500 milions. Segons les previsions, les economies emergents tindran un paper molt destacat en aquest creixement i representaran al voltant del 60% dels moviments turístics internacionals en l'horitzó 2030. En aquest grup cal destacar el BRIC (Brasil, Rússia, Índia i Xina), si bé en els darrers mesos el turisme rus s'està ressentint d'una complicada situació política i econòmica.



El turisme en l'horitzó 2030. Font: Organització Mundial del Turisme. 2014.

Segons les darreres dades del *World Travel Monitor* d'IPK International, el nombre de sortides es va incrementar un 4.5% els primers vuit mesos del 2014, mantenint la variació positiva dels darrers i on les previsions per al 2015 apunten a un altre increment global del voltant del 4-5%. D'aquesta manera, s'estan obtenint valors superiors als definits en les previsions a llarg termini, on es preveien creixements al voltant del 3.8% anual durant el període 2010-2010.

Cal destacar, alhora, que bona part d'aquest creixement global s'ha produït pel creixement d'espais com Àsia, Sud-Amèrica i Nord-Amèrica, amb valors d'entre el 5% i el 8%.

## Evolució de sortides a nivell mundial. 2011-2014

	2011	2012	2013	2014*
Viatges	+5%	+4%	+4%	<b>+4.5%</b>
Nits	+4%	+2%	+4%	<b>+3%</b>
Despesa (euros)	<b>+8%</b>	<b>+4%</b>	<b>+6%</b>	<b>+6%</b>

Font: World Travel Monitor 2014. IPK International. \* Dades dels 8 primers mesos.

Respecte a les motivacions per a realitzar viatges de vacances, el sol i platja continua essent la motivació principal amb un 28% dels viatges, mentre que els *city breaks* segueixen creixent arribant a ocupar percentatges al voltant del 20% del mercat, generant un gran volum de viatges a les principals capitals mundials com Paris, Nova York, Londres i, també, Barcelona. Alhora, pel que fa a la durada d'aquests viatges, aquesta es manté estable o fins i tot té tendència a reduir-se una mica, generant així més viatges curts.

### a) Europa

A nivell europeu, tot i que encara segueix el context de crisi en alguns dels països membres i s'han succeït diversos conflictes com els de la zona est d'Europa, els viatges turístics també tenen un signe positiu (creixement del 3 aquest 2014). De fet, en termes de creixement econòmic, el Producte Interior Brut dels nostres principals mercats emissors europeus va créixer el 2014 (excepte Itàlia) i es preveu continuï creixent el 2015.

### El Producte Interior Brut.

P.I.B	Eurozona	Alemanya	França	Regne Unit	Itàlia
<b>2014</b>	+0,8%	+1,3%	+0,3%	+3%	-0,3%
<b>2015</b>	+1.1%	+1.2%	+0,5%	+2,2%	+0,3%

Font: Institute for Economic Research. 2014.

En el 2014 Europa, segons dades de l'OMT, és encara la regió més visitada a nivell mundial, destacant sobretot l'àrea Septentrional i l'Àrea Meridional i Mediterrània (augment d'un 7% respecte l'any anterior). Destinacions consolidades com Grècia, Portugal, Espanya i Malta van mostrar un for creixement. Alhora, cal destacar que bona part dels europeus realitzen les seves

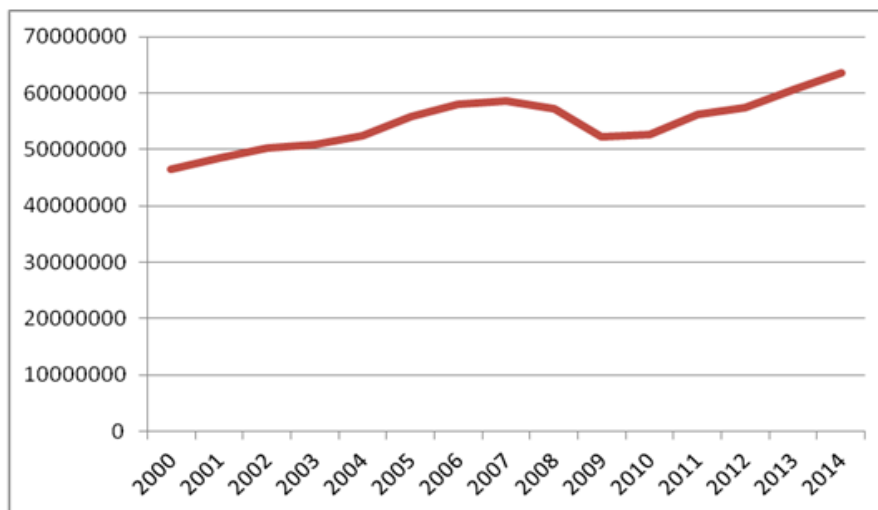


vacances dins la mateixa Europa i, segons l'*European Travel Commission*, destins com Grècia, Espanya, Turquia, Alemanya i Regne Unit com a principals espais receptors d'aquest turisme intra-europeu.

## b) L'Estat Espanyol

Segons les dades publicades per la Subdirección General de Conocimiento y Estudios Turísticos (antic Instituto de Estudios Turísticos) i la patronal turística Exceltur, el turisme a Espanya també ha continuat creixent. L'any 2014 es considera "històric", ja que es va superar la xifra de 61 milions d'arribades internacionals. Concretament, en el període de gener a novembre es va registrar un creixement de 7,3% respecte al mateix període de l'any anterior. El nivell de despesa, però, sembla no créixer al mateix ritme. Així doncs, mentre les arribades augmenten un 7,3%, la despesa per turista decreix un 0.5%, reflectint la tendència que els turistes gasten menys durant les seves vacances.

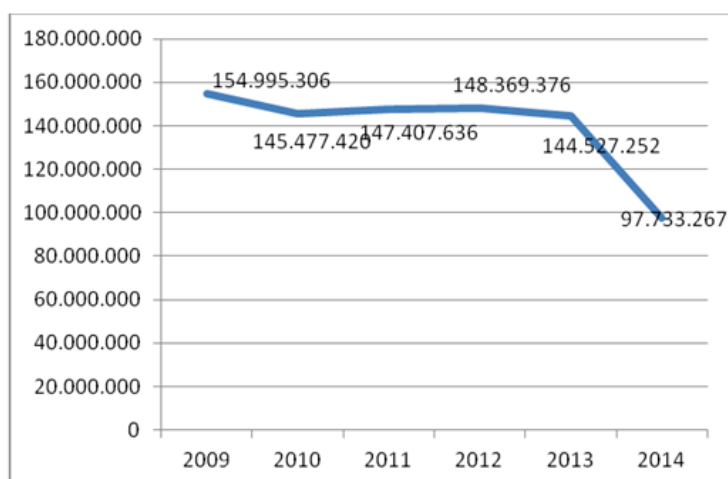
### Evolució d'arribades de turistes estrangers a Espanya 2000-2014



Font: Elaboració pròpia a partir de dades de Instituto Nacional de Estadística.\*resultats provisionals 2014

Amb tot, si bé les xifres d'arribades del mercat emissor estan registrant una tendència positiva en els darrers anys, el comportament del mercat interior no segueix el mateix patró, i continua decreixent any rere any, reflectint la situació del país.

### Evolució dels viatges dels espanyols dins d'Espanya 2009-2014.



Font: Elaboració pròpia a partir de dades de Instituto Nacional de Estadística.

\*resultats provisionals gener-novembre 2014.

Amb tot, aquestes dades negatives en termes de viatges intern s'estan compensant d'alguna manera amb la tendència positiva dels mercats emissors, degut entre d'altres al fet que la conjuntura econòmica d'aquests mercats ha millorat, sobretot en una zona euro que de moment ha evitat tornar en recessió, a la contenció en els preus del petroli, a que les economies dels tres principals mercats emissors (Regne Unit, França i Alemanya, amb un 56% del total d'arribades) sembla que tornen a empènyer, i al fet que persisteixen els problemes en algunes de les destinacions competidores dins l'arc Mediterrani.

#### **Evolució de les arribades de turistes a Espanya. Mercats emissors 2009-2013.**

	2009	2010	2011	2012	2013
Regne Unit	13.296.762	12.440.240	13.615.385	13.624.050	14.327.277
Alemanya	8.935.147	8.814.070	8.975.236	9.318.737	9.854.760
França	7.955.104	8.125.354	8.375.035	8.913.399	9.525.432
Itàlia	3.188.147	3.490.352	3.764.818	3.537.932	3.251.019
Països Baixos	2.089.048	2.276.393	2.771.903	2.559.989	2.617.460
Bèlgica	1.599.004	1.623.375	1.756.695	1.701.782	1.873.221
Portugal	2.061.516	1.895.574	1.878.087	1.824.878	1.670.545
Rússia	421.993	605.276	862.841	1.202.073	1.581.785
Noruega	886.830	1.016.339	1.120.269	1.250.357	1.517.668

Suïssa	1.128.182	1.157.485	1.366.663	1.443.610	1.487.256
Irlanda	1.463.913	1.177.253	1.284.168	1.189.278	1.270.038
EUA	1.133.711	1.134.027	1.137.298	1.239.199	1.194.948
Dinamarca	960.009	937.726	909.515	929.258	984.707
Finlàndia	517.203	507.161	574.039	581.777	656.897

Font: Elaboració pròpia a partir de dades de Instituto Nacional de Estadística

Observant les mateixes dades des del punt de vista de les variacions interanuals, es pot visualitzar més clarament quins són els mercats emissors que han tingut un millor comportament en els darrers anys, i on s'evidencia el gran salt positiu que ha realitzat el mercat rus fins l'any 2013.

#### Variació interanual (%) d'arribades a Espanya. Mercats emissors 2009-2013

	2009	2010	2011	2012	2013
Regne Unit	-15,7	-6,4	9,4	0,1	5,2
Alemanya	-11,2	-1,4	1,8	3,8	5,8
França	-2,4	2,1	3,1	6,4	6,9
Itàlia	-5	9,5	7,9	-6	-8,1
Països Baixos	-15,8	9	21,8	-7,6	2,2
Bèlgica	-2,3	1,5	8,2	-3,1	10,1
Portugal	-7,3	-8	-0,9	-2,8	-8,5
Rússia	-17,1	43,4	42,6	39,3	31,6
Noruega	-6,9	14,6	10,2	11,6	21,4
Suïssa	-12,3	2,6	18,1	5,6	3
Irlanda	-11,8	-19,6	9,1	-7,4	6,8
EUA	0,8	0	0,3	9	-3,6
Dinamarca	0,4	-2,3	-3	2,2	6
Finlàndia	1,6	-1,9	13,2	1,3	12,9

Font: Elaboració pròpia a partir de dades de Instituto Nacional de Estadística

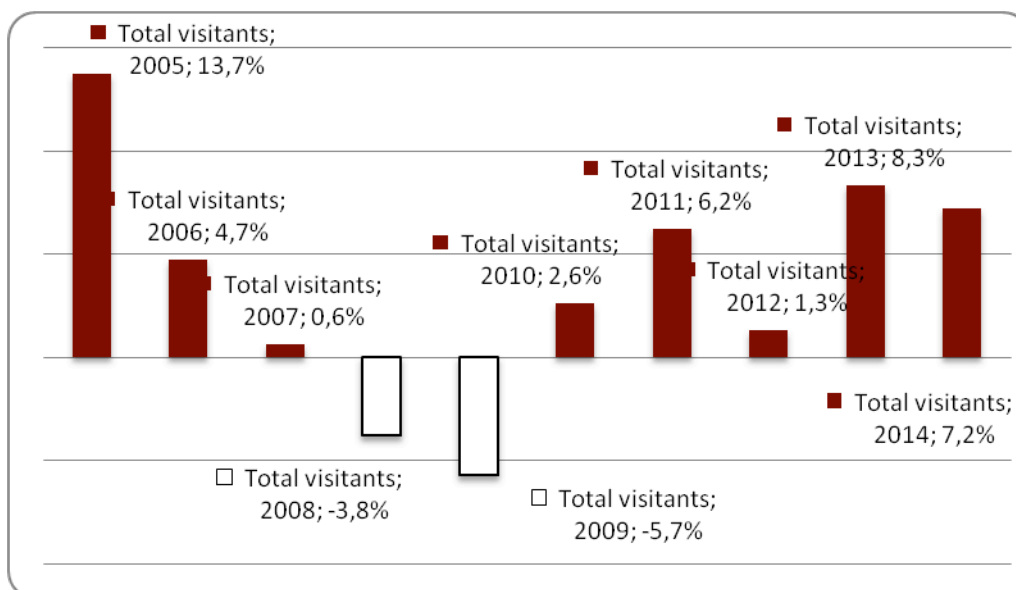
Així doncs, d'acord amb les dades del Compte Satèl·lit del Turisme, l'activitat turística continua tenint un pes específic dins l'economia espanyola, representant gairebé un 11% del Producte Interior Brut i generant prop del 12% de l'ocupació total.

### c) Catalunya

El 2014 també ha estat un bon any a Catalunya. El nombre de turistes estrangers rebuts en 16,7 milions (un 25,8% del total dels arribats a Espanya), amb un creixement respecte del 7,2% respecte l'any anterior. També la despesa total creix amb un 6,1%, tot i que decreixen la despesa diària per turista (-2%), la despesa mitjana per estada i turista (-1,1%) i les pernoctacions (-1,3%).

Aquest darrer increment en el nombre de visitants segueix la tendència positiva iniciada de manera tímida el 2010.

Visitants estrangers a Catalunya. Variació interanual 2005-2014



Font: Elaboració pròpia a partir de dades de l'Observatori d'Empresa i Ocupació

Pel que fa al comportament dels diferents mercats emissors, es pot veure com aquests han seguit una evolució similar a la resta de l'Estat Espanyol. Regne Unit i Itàlia registren les fluctuacions més significatives en clau positiva.

## Variació interanual (%) d'arribades a Catalunya. Mercats emissors 2009-2014

	2009	2010	2011	2012	2013	2014
França	-7,4%	3,9%	-8,9%	6,9%	9,1%	10,4%
Regne Unit	-23,6%	-22,1%	0,3%	25,0%	4,9%	5,7%
Itàlia	-14,5%	5,8%	6,9%	-6,9%	-4,4%	20,5%
Alemanya	-22,9%	-3,3%	-0,7%	15,0%	10,1%	11,7%
Països Baixos	-14,0%	2,4%	33,3%	-20,4%	0,6%	17,2%
Bèlgica	-7,4%	-4,2%	16,3%	4,8%	9,2%	5,4%
Països Nòrdics	-11,5%	27,9%	-12,0%	8,4%	16,6%	0,8%

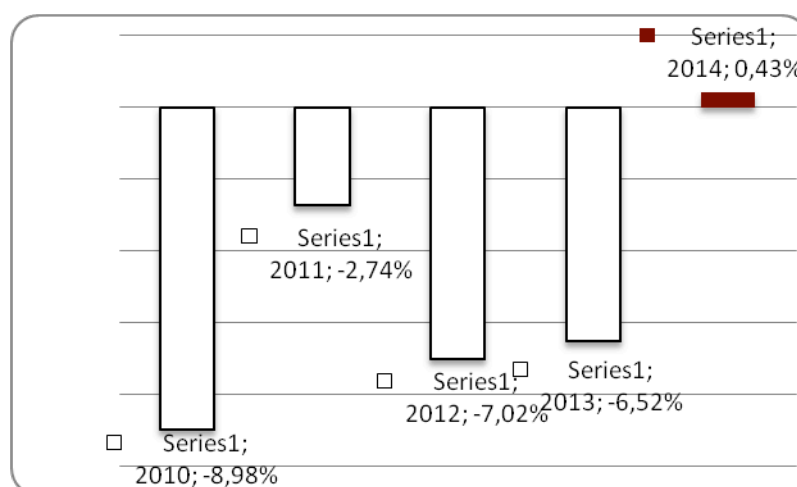
Font: Elaboració pròpia a partir de dades de l'Observatori de Turisme de Catalunya

\*Provisionals a Febrer 2015

Alhora, tot i la davallada d'aquest any dels mercats rus (-14,4%) i nord-americà (-9,8%), l'arribada de turistes no europeus continua creixent (7,4% la resta de món). D'aquesta manera es redueix progressivament la dependència vers el mercat europeu, passant el 2005 d'un 94,3% de turistes europeus a un 84,7% d'aquest passat 2014.

En termes de despesa, registren variació positiva respecte el 2013 els mercats francès (+5,5%), britànic (+7,7%), alemany (+20,1%), italià (20,4%), holandès (14,3%) i la Resta del món (+9,9%).

### Visitants residents a la resta de l'estat que visiten CAT. Variació interanual 2009-2014



Font: Elaboració pròpia a partir de dades de l'Observatori d'Empresa i Ocupació

Dins de l'Estat Espanyol, les principals zones d'origen dels turistes que visiten Catalunya són la Comunitat de Madrid, Aragó, la Comunitat Valenciana, Andalusia i el País Basc. Veiem, doncs que la proximitat no és l'únic factor que motiva els desplaçaments.

### Total d'arribades a Catalunya segons comunitat autònoma de residència i Variació interanual (%) 2011-2014

	2009			2010		2011		2012		2013		2014*	
	Total	Total	Var.(%)	Total	Var.(%)	Total	Var.(%)	Total	Var.(%)	Total	Var.(%)	Total	Var.(%)
<b>Andalusia</b>	563	424	-24,69%	410	-3,35%	288	-29,84%	302	4,94%	302	-0,07%		
<b>Aragó</b>	656	745	13,57%	781	4,79%	778	-0,31%	769	-1,22%	772	0,35%		
<b>Illes Balears</b>	253	227	-10,28%	249	9,78%	204	-18,22%	226	11,09%	234	3,14%		
<b>C.Valenciana</b>	860	751	-12,67%	596	-20,61%	635	6,47%	610	-3,97%	584	-4,20%		
<b>C.Madrid</b>	1120	836	-25,36%	957	14,41%	970	1,42%	766	-21,03%	770	0,44%		
<b>Navarra</b>	175	176	0,57%	203	15,11%	223	9,97%	200	-10,19%	205	2,45%		
<b>País Basc</b>	394	381	-3,30%	356	-6,64%	319	-10,32%	319	-0,16%	338	6,12%		
<b>Resta</b>	1004	1034	2,99%	898	-13,17%	720	-19,84%	675	-6,17%	680	0,74%		
<b>Total</b>	5025	4574	-8,98%	4449	-2,74%	4136	-7,02%	3867	-6,52%	3883	0,43%		

Font: Elaboració pròpia a partir de dades de l'Observatori de Turisme de Catalunya\*Provisionals a Gener de 2015 (corresponents al segon trimestre 2014)

Des de l'inici de la crisi econòmica (en el tombant de 2009 a 2010) és el principal motiu dels valors negatius interanuals. La pèrdua de turistes és especialment acusada en els principals punts d'origen (Andalusia, Aragó, Illes Balears, Comunitat Valenciana i Comunitat de Madrid). Tal i com es pot veure a la taula anterior, Andalusia, Aragó i les Illes Balears van moderar la baixada ja en el període 2010-2011 i arriben a mostrar ja alguns valors positius per al 2014.

### Nombre de pernoctacions totals a Catalunya (milions) 2009-2014

	2010	2011	2012	2013	2014*
	65,5	69	69,6	70,5	71,6

Font: Elaboració pròpia a partir de dades de l'Observatori de Turisme de Catalunya, Comunicatur a partir de dades IDESCAT/INE\* provisional.

La variable pernотacions també mostra una tendència a l'alça els darrers anys, malgrat el re alentiment del mercat nacional i alguns punts d'origen estranger, com Rússia. La modalitat preferida d'allotjament són els hotels, amb el 70,1% del total l'any 2013.

#### Estada mitjana dels turistes a Catalunya (dies) 2009-2014

	2009	2010	2011	2012	2013	2014
<b>Estrangers</b>	7,8	8,2	7,7	7,2	7,5	7,5*
<b>Resta de l'estat</b>	5,4	5,2	5,9	5,7	5,6	5,5**

Font: Elaboració pròpia a partir de dades de l'Observatori de Turisme de Catalunya.

\*Estimació segons dades dels darrers 12 mesos. \*\*Dades actualitzades gener 2015.

Pel que fa a l'estada mitjana, es manté força estable al llarg dels cinc anys observats per als dos grups (estrangers i espanyols). La principal diferència és que els turistes internacionals allarguen l'estada entre 2 i 3 dies més que els nacionals.

#### Nombre d'establiments turístics segons tipologia (2009 – 2013)

	2009	2010	2011	2012	2013
<b>Establiments hotelers</b>	2.800	2.825	2.854	2.836	2.850
hotels	1.633	1.675	1.707	1.742	1.796
paradors	7	7	7	7	7
balnearis	12	13	13	12	12
hostals i pensions	1148	1130	1127	1075	1.035
<b>Càmpings</b>	347	353	354	352	349
<b>Turisme rural</b>	1.950	2.029	2.099	2.157	2.236
<b>Total</b>	5.097	5.207	5.307	5.345	5.435

Font: Idescat, a partir de les dades del Departament d'Empresa i Ocupació.

Tal i com es mostra a la taula anterior, el nombre d'establiments d'allotjament turístic mostra també una tendència a l'alça, tot i que menys pronunciada que altres variables. La modalitat en la que observar un major creixement és sens dubte l'allotjament rural. El nombre d'hotels i, en menor mesura, el de càmpings també ha augmentat.

En canvi, veiem que el nombre total d'hostals i pensions ha sofert una regressió. Caldria, potser, remetre'ns als perfils de la demanda i a les tendències actuals i de futur per explicar aquest fet.

Per la seva pròpia naturalesa, el nombre de Paradors Nacionals i el de balnearis pràcticament no ha variat al llarg d'aquests cinc anys.

Aquestes línies d'evolució es corresponen, lògicament, amb el volum de places disponibles en cada moment i per a cadascuna de les tipologies d'establiment.

### Nombre de places d'allotjament turístic segons tipologia (2009 – 2013)

	2009	2010	2011	2012	2013
<b>Establiments hotelers</b>	<b>282.126</b>	<b>286.949</b>	<b>290.125</b>	<b>294.840</b>	<b>300.814</b>
hotels	247.065	252.535	255.856	262.505	270.244
paradors	953	953	953	953	942
balnearis	2.148	2.296	2.296	2.252	2.198
hostals i pensions	31.960	31.165	31.020	29.130	27.430
<b>Càmpings</b>	<b>229.396</b>	<b>231.781</b>	<b>278.228</b>	<b>275.419</b>	<b>272.965</b>
Turisme rural	15.216	15.847	16.453	16.972	17.685
<b>Total</b>	<b>526.738</b>	<b>534.577</b>	<b>584.806</b>	<b>587.231</b>	<b>591.464</b>

Font: Idescat, a partir de les dades del Departament d'Empresa i Ocupació.

El major nombre de places es concentren en els establiments de tipus hoteler (bàsicament hotels pròpiament) i en càmpings. En general, excepte en el cas dels Paradors Nacionals i els hostals i pensions, totes les tipologies d'allotjament augmenten el nombre de places ofertes any rere any.

### Grau d'ocupació dels establiments d'allotjament segons tipologia (2009 – 2013)

	2009	2010	2011	2012	2013
<b>Establiments hotelers</b>	56	57,5	60,4	60	60,5
<b>Càmpings</b>	40,1	38,2	39,8	39,1	38,4
<b>Turisme rural</b>	24	20,7	19,8	18,9	18,3

Font: Idescat, a partir de les enquestes d'ocupació en allotjaments turístics de l'INE.



Quant a l'ocupació, els darrers anys han vist com l'allotjament hotelier aconseguia millors resultats que no pas els càmpings i les cases de turisme rural. Per complementar aquestes dades cal recordar l'èxit dels *city break* i el fet que en el context urbà els allotjaments disponibles són majoritàriament urbans. En referència al descens de l'ocupació de l'allotjament rural, hem de vincular-ho, entre d'altres, a l'augment de l'oferta.

#### d) La Costa Brava

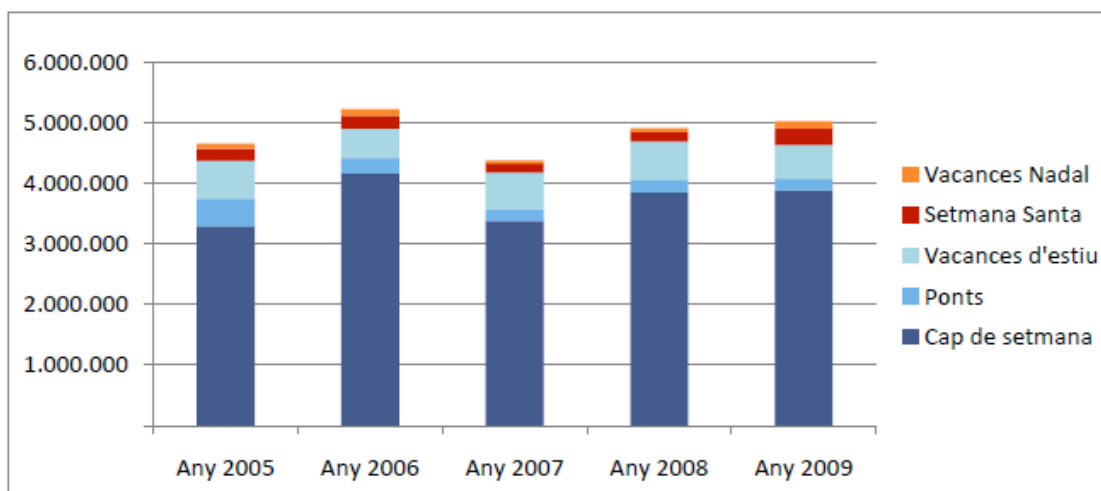
D'acord amb les primeres dades proporcionades per l'Observatori d'Empresa i Ocupació, al llarg de l'any 2014 les comarques de Girona (agrupant les marques turístiques Costa Brava i Pirineu de Girona) han rebut 4,7 milions de turistes estrangers (un 28% del total de Catalunya).

La Costa Brava constitueix la marca turística paraigües tant per la marca Empordà (que agrupa l'Alt i el Baix Empordà) com pel municipi de Palafrugell. Aquest fet ha de ser llegit en clau positiva, ja que es tracta d'una marca històrica amb ressò a nivell internacional.

Malgrat els esforços que s'han fet en la planificació i el desenvolupament d'aquesta àrea en els darrers anys, pateix encara d'una marcada estacionalitat.

Segons el Pla Estratègic de les Comarques Gironines 2011 – 2015 elaborat pel Patronat de Turisme Costa Brava – Girona, la distribució de les pernoctacions en el temps indica que entre 2005 i 2009 els caps de setmana i les vacances d'estiu representaven més del 70% del total.

#### Viatges a la Costa Brava segons època de l'any (2005 – 2009)



Font: Extret del Pla Estratègic de les Comarques Gironines 2011 – 2015 (pàgina 156).

Complementant aquestes dades, l'estudi realitzat per la Universitat Autònoma de Barcelona (UAB) per al període 2009 – 2012 confirma una major concentració de les estades de vacances

durant el mes d'agost i un segon moment durant la Setmana Santa. Contribueix a aquest fet el creixent pes del mercat estranger a la destinació.

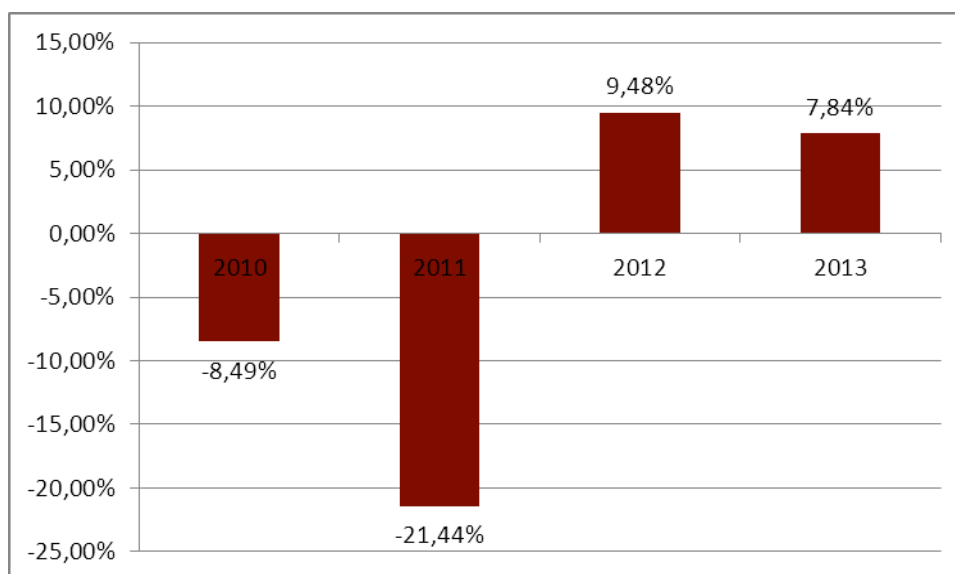
Aproximadament, entre el 70 i el 75% dels turistes que visiten la Costa Brava són d'origen estranger.

#### Visitants estrangers a la Costa Brava (milers) 2009-2013

2009	2010	2011	2012	2013
3.874	3.545	2.785	3.049	3.288

Font: Elaboració pròpia a partir de les dades de l'informe "Catalunya Turística en Xifres".

#### Visitants estrangers a la Costa Brava. Variació interanual 2009-2013



Font: Elaboració pròpia a partir de les dades de l'informe "Catalunya Turística en Xifres. 2013".

Pel conjunt del període, veiem que hi ha un descens global en el nombre de visitants estrangers. El període 2010-2011 fou el que va registrar una davallada més gran, de més del 20%, que cal atribuir fonamentalment als pitjors moments de la darrera crisi econòmica al conjunt del continent.

Malgrat que encara no hi ha disponibles les xifres oficials per l'any 2014, les estimacions, basades en les dades recollides de gener a novembre, indiquen que més de 4,7 milions de

turistes van visitar el conjunt de les comarques gironines (4,4% que l'any anterior). Això va suposar un augment del 10% en les pernoctacions, que haurien arribat fins als 22 milions.

Tot i que caldrà veure les dades finals corresponents a la Costa Brava, aquestes primeres dades fan pensar que continua la tendència a la recuperació del nombre de turistes cap a valors propers als de 2009.

#### Pernoctacions a la Costa Brava (milers). 2009 - 2014

	2009	2010	2011	2012	2013	2014*
<b>Establiments</b>						
<b>hotelers</b>	9.974,4	10.320,9	10.374	10.187,1	10.612,8	10.449,8
<b>Càmpings</b>	6.432,5	6.385,5	6.607	6.840,1	6.566,4	6.347,7
<b>Allotjament rural</b>	226,6	214,3	229,6	224,5	210,1	208,9

Font: Elaboració pròpia a partir de les dades d'Idescat.\*Dades disponibles fins al mes de Novembre (establiments hotelers) o fins el tercer trimestre 2014 (càmpings i allotjament rural)

La Costa Brava és un dels principals nuclis principals on es concentren la major part de pernoctacions. L'any 2012 el conjunt de les marques turístiques Barcelona, Costa de Barcelona (Maresme i Garraf), Costa Daurada i Costa Brava aglutinaven el 91% del total de pernoctacions a Catalunya.

#### Percentatge de pernoctacions a la Costa Brava sobre el total de Catalunya. 2009 - 2013

2009	2010	2011	2012	2013
37,40%	31,40%	22,80%	24,80%	21,10%

Font: Elaboració pròpia a partir de les dades de l'informe "Catalunya Turística en Xifres".

L'any 2009 es van registrar a Catalunya un total de 100.697 milers de pernoctacions, el 37,40% (38.615 milers) de les quals es van realitzar a la Costa Brava. Aquell any, la Costa Brava era la marca turística que aglutinava un major nombre de pernoctacions a Catalunya.

A partir de 2010, però, va perdre el primer lloc davant del creixement de la marca Barcelona, que en els tres darrers anys concentrava al voltant del 40% del total de pernoctacions a Catalunya. En aquest context, si bé el percentatge sobre el volum total ha descendit

notòriament, cal dir que s'ha mantingut en el segon lloc, a certa distància de marques competidores com la Costa de Barcelona i la Costa Daurada.

Pel que fa a l'estada mitjana del turisme estranger, les dades de 2009 (10 dies) i 2010 (9.2 dies) mostren una estada significativament més llarga que la del conjunt de Catalunya.

#### Nombre d'establiments turístics segons tipologia (2009 – 2013)

	2009	2010	2011	2012	2013
<b>Establiments hotelers</b>	<b>723</b>	<b>717</b>	<b>721</b>	<b>712</b>	<b>701</b>
Hotels 1 i 2 estrelles	175	176	438	174	168
Hotels 3 estrelles	176	171	177	171	164
Hotels 4 estrelles	89	93	97	111	127
Hotels 5 estrelles 10	8	10	9	8	10
Hostals i pensions	275	267	s/d	248	232
<b>Càmpings</b>	<b>107</b>	<b>110</b>	<b>109</b>	<b>109</b>	<b>108</b>
<b>Allotjament rural</b>	<b>360</b>	<b>370</b>	<b>390</b>	<b>414</b>	<b>443</b>
<b>Apartaments i Habitatges d'ús turístic</b>	<b>11.019</b>	<b>s/d</b>	<b>s/d</b>	<b>312</b>	<b>10.013</b>

Font: Elaboració pròpia a partir de les dades d'Idescat.

Tal i com es pot observar a la taula anterior, la majoria d'establiments d'allotjament turístic a la Costa Brava són de tipus hotelier, si exclouem els apartaments i habitatges d'ús turístic. Aquests darrers només s'han comptabilitzat dos anys, donats els canvis en una normativa complexa d'aplicar, i en la complexitat de dur-ne a terme un inventari acurat.

D'entre els hotels, dominen els hostals i pensions, seguits dels establiments hotelers de fins a tres estrelles. Al llarg dels 5 anys observats, però, el volum d'aquests tipus d'establiments s'ha anat reduint.

Els allotjaments de luxe són encara comparativament escassos, si bé han anat en augment al llarg del temps.

Pel que fa als allotjaments rurals, veiem que també es compleix la tendència a l'alça que observàvem al conjunt de Catalunya.

### Nombre de places d'allotjament turístic segons tipologia (2009 – 2013)

	2009	2010	2011	2012	2013
<b>Establiments hotelers</b>	<b>74.540</b>	<b>74.069</b>	<b>75.036</b>	<b>75.868</b>	<b>75.254</b>
Hotels 1 i 2 estrelles	14.046	22.442	22.424	13.370	12.737
Hotels 3 estrelles	33.287	32.435	32.435	30.982	27.920
Hotels 4 estrelles	17.155	19.150	19.150	22.254	25.818
Hotels 5 estrelles	861	1.009	1.009	861	1295
Hostals i pensions	9191	s/d	18	8.401	7.484
<b>Càmpings</b>	<b>104.752</b>	<b>105.513</b>	<b>125.841</b>	<b>125.307</b>	<b>124.446</b>
<b>Allotjament rural</b>	<b>2.974</b>	<b>3.096</b>	<b>3.291</b>	<b>16.972</b>	<b>3.762</b>

Font: Elaboració pròpia a partir de les dades d'Idescat.

Són els càmpings els allotjaments que ofereixen un volum més gran de places d'allotjament (entre un 50% i un 66% més que els establiments hotelers).

Pel que fa a l'allotjament hotelier, veiem que en els darrers cinc anys han augmentat de forma molt significativa les places d'allotjament en hotels de 4 i 5 estrelles (inclouen 4 estrelles superiors i 5 estrelles gran luxe). En el cas dels hotels de quatre estrelles, per exemple, veiem que l'any 2009 ja oferien fins i tot més places que la suma dels hotels d'1 i 2 estrelles. Donada la diferència en el nombre d'establiments, podem deduir que els hotels de 4 estrelles són generalment establiments grans (unes 159 habitacions de mitjana), mentre que els hotels 1 o 2 estrelles (80 habitacions de mitjana).

### Grau d'ocupació dels establiments d'allotjament segons tipologia (2009 – 2014)

	2009	2010	2011	2012	2013	2014*
Establiments hotelers	47,82%	48,98%	49,87%	48,12%	48,43%	52,09%
Càmpings	27,35%	26,78%	30,25%	31,70%	29,43%	25,53%
Allotjament rural	26,60%	23,10%	23,20%	22,65%	23,53%	19,55%

Font: Elaboració pròpia a partir de l'informe "Catalunya turística en xifres". \*Dades disponibles fins al mes de Novembre (establiments hotelers) o fins el tercer trimestre (càmpings i allotjament rural)

Finalment, cal notar que l'ocupació anual dels establiments de la Costa Brava és lleugerament inferior al valor del total de Catalunya per als establiments de tipus hoteler i els allotjaments rurals, i més acusada (més del 10%) en el cas dels càmpings.

Es mantenen, però, les tendències. L'ocupació dels establiments de tipus hoteler ha augmentat més del 4% en el període observat, mentre que tant càmpings com, sobretot, els allotjaments rurals, han patit una davallada.

### e) Baix Empordà

L'estudi realitzat l'any 2008 a les oficines de turisme del Baix Empordà, per part del Consell Comarcal del Baix Empordà, dóna un retrat sobre el perfil del turista a la comarca que s'ajusta a:

#### Resultats de l'enquesta realitzada a les oficines de turisme del Baix Empordà (2008)

Edat	Es concentra entre 30 i 49 anys	Allotjament	Hotel Apartament turístic Segona residència
Procedència	Sobretot catalans, francesos, resta de l'Estat Espanyol	Estada mitjana	9 dies
Com ha conegut la comarca	Recomanació d'altres persones Internet (20%)	Motius per visitar la comarca	Recursos naturals, paisatge, platges
Freqüència de la visita	Primera vegada (50%) Anual (25%)	Principals inconvenients de la visita	Nivell de preus

Font: Elaboració pròpia a partir d'informació del Consell Comarcal del Baix Empordà.

Un estudi similar es va dur a terme dos anys després amb el nom "d'Enquesta a la demanda turística de la comarca del Baix Empordà per mitjà de les oficines de turisme (2010), referenciada en l'estudi "Programa de valorització i dinamització dels recursos litorals de Palafrugell i el seu entorn" (2011. Decaba, Turisme i Desenvolupament). En aquest es destaca que els principals motius per a visitar la zona són les platges (76,5%) i els recursos naturals i

paisatgístics (71,2%), i on l'element que rep major valoració és l'entorn natural i el paisatge (88,4%).

Un tercer estudi, titulat "Mirada turística a La Bisbal d'Empordà" (2011-2012) i realitzat per l'Àrea de Promoció de la Ciutat de l'Ajuntament de La Bisbal d'Empordà, recull un altre aspecte del comportament de la demanda a la comarca. D'acord amb aquest, durant la visita a la part interior de la comarca, els turistes que s'allotgen en poblacions costaneres sempre visiten més d'un poble. Això és cert, com a mínim, per als turistes que han visitat La Bisbal d'Empordà.

### Nombre d'establiments d'allotjament turístic al Baix Empordà (2009-2013)

	2009	2010	2011	2012	2013
<b>Establiments Hotelers</b>	184	182	184	185	181
1 estrella	20	20	20	21	20
2 estrelles	21	22	21	22	20
3 estrelles	52	52	54	51	51
4 estrelles	27	26	29	34	37
5 estrelles	4	5	4	4	4
Hostals i pensions	60	57	56	53	49
<b>Càmpings</b>	44	45	44	44	44
Luxe	2	2	2	2	2
Primera	17	18	18	18	18
Segona	21	20	20	20	21
Tercera	4	5	4	4	3
<b>Allotjament rural</b>	65	67	73	78	87
Casa de poble compartida	7	8	8	10	11
Casa de poble independent	13	13	16	15	15
Masia	10	11	12	15	18
Masoveria	35	35	37	38	43

Font: Elaboració pròpia a partir de les dades d'Idescat.

De nou, veiem que els establiments més comuns són els de tipus hotel·ler. Si bé sobresurt el nombre d'hotels de 3 estrelles (per l'abundància) i el d'hotels de 5 (per la deficiència), veiem que la resta de categories es troben força equilibrades entre si.

En el cas dels càmpings, per exemple, veiem que predominen al llarg dels cinc anys observats, els de primera i segona categoria.

Proporcionalment, el nombre d'establiments d'allotjament rural és el que més ha crescut en aquests cinc anys (33,85%). A més, segons dades del Patronat de Turisme Costa Brava – Girona, l'any 2010 el Baix Empordà era la comarca que registrava un nombre més elevat d'establiments de turisme rural.

### Places d'Allotjament turístic al Baix Empordà (2009-2013)

	2009	2010	2011	2012	2013
<b>Establiments Hotelers</b>	13.806	13.642	13.959	14.896	14.671
1 estrella	1.424	1.424	1.424	1.379	1.370
2 estrelles	1.459	1.450	1.431	1.448	1.309
3 estrelles	5.827	5.826	5.845	6.035	5.769
4 estrelles	2.918	2.900	3.272	4.124	4.588
5 estrelles	336	360	336	336	336
Hostals i pensions	1.842	1.682	1.651	1.574	1.299
<b>Càmpings</b>	51.083	51.596	61.116	60.684	60.006
Luxe	4.928	4.928	5.913	5.775	5.775
Primera	30.372	30.825	36.984	36.690	36.690
Segona	12.830	12.327	14.676	14.676	15.132
Tercera	2.953	3.516	3.543	3.543	2.409
<b>Allotjament rural</b>	503	543	594	659	734
Casa de poble compartida	94	103	103	128	136
Casa de poble independent	81	85	99	90	90
Masia	127	141	156	201	231
Masoveria	201	214	236	240	277

Font: Elaboració pròpia a partir de les dades d'Idescat.



De nou, veiem una evolució positiva en el nombre de places tant d'allotjament hoteler com de càmpings. Destaca l'increment de places en hotels de 4 estrelles en el període observat: 57,23%. Com veiem anteriorment, en aquest context geogràfic també han disminuït notablement el nombre de places en d'hostals i d'hotels d'una i dues estrelles.

Pel que fa als càmpings, totes les categories excepte la tercera han seguit una tendència a l'alça.

Comparant aquestes xifres amb el total de la Costa Brava tenim que el total de places en establiments de tipus hoteler al Baix Empordà representen un 19,5% del total; els càmpings, un 48,22% i els establiments d'allotjament rural, un 19,51%.

## f) Palafrugell

El municipi de Palafrugell se situa a la zona central del litoral del Baix Empordà. És una de les principals destinacions turístiques i de segona residència de les comarques de Girona.

Segons dades facilitades per l'Oficina de Turisme de Palafrugell, entre 2009 i 2012 les oficines de turisme del municipi varen atendre més de 70.000 visitants l'any, amb una xifra punta (75.349) l'any 2010; només superada en els darrers 17 anys pels gairebé 78.000 persones ateses de l'any 2002. Amb tot, es pot apreciar un descens considerable en els anys 2013 i 2014 que s'explica pel canvi en el sistema informàtic de gestió de les visites..

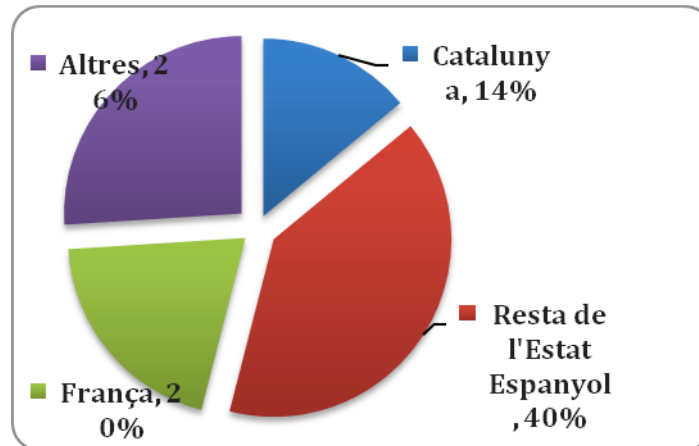
### Persones ateses a les oficines de turisme de Palafrugell (2009-2014)

	2009	2010	2011	2012	2013	2014
<b>Total</b>	72.161	75.349	73.653	71.537	61.697	60.965
<b>Var.(%)</b>	-	4,42%	-2,25%	-2,87%	-13,76%	-1,19%

Font: Elaboració pròpia a partir de les dades proporcionades per l'IPEP.

L'estudi "Programa de valorització i dinamització dels recursos litorals de Palafrugell i el seu entorn" (2011. Decaba, Turisme i Desenvolupament) fa referència als principals mercats emissors, així com a la valoració sobre el municipi i les peticions d'informació més habitual. Així doncs, respecte als principals mercats del municipi s'indica que hi ha espanyols (40%), els francesos (20%), els catalans (14%) i amb presència d'altres mercats com el Regne Unit, Holanda, Bèlgica i Estats Units.

### Procedències dels turistes a Palafrugell (2011)



Font: Elaboració pròpia a partir de les dades de Decaba

Aquest mateix estudi també es destaca la bona valoració que el visitant fa del destí (molt bé (35,6%) i bé (49,7%)), i s'exposa que les informacions més demandades són els planells de situació, l'agenda d'activitats i rutes a fer a peu i en bicicleta, fet que denota que el visitant del municipi és algú amb inquietuds per a descobrir l'espai. Aquestes dades de 2011 han tingut, com es veurà més endavant en els resultats de les enquestes de demanda realitzades en el marc del present projecte, una certa variació en els darrers anys.

Coincidint amb això, el "Programa de valorització i dinamització dels recursos litorals de Palafrugell i el seu entorn" (2011) recull que estudis realitzats en anys anteriors (2008 i 2009) posen de manifest que tant la Costa Brava com la Garrotxa són les destinacions catalanes amb major presència en els catàlegs dels operadors de turisme de natura europeus.

L'estudi realitzat el 2011 recull, entre d'altres, que els tour operadors comercialitzen un volum relativament gran de paquets consistents en rutes que uneixen diferents punts i poblacions de la Costa Brava, fins i tot incloent Girona o Barcelona com a extensions de l'itinerari principal. Aquest fet coincideix amb la inquietud dels visitants per conèixer l'espai mencionat anteriorment, i es corresponen també amb un creixement de l'abast geogràfic de la destinació.

Existeixen al municipi 5 oficines de turisme: Avinguda de la Generalitat (entrada al municipi), vestíbul del Teatre Municipal de Palafrugell, i una a cadascun dels nuclis del litoral (Calella, Llafranc i Tamariu). Cal tenir en compte que la majoria d'aquestes oficines només obre durant els mesos de temporada alta o mitja.

### Consultes ateses a les oficines de turisme municipal (2009-2014)

	2009	2010	2011	2012	2013	2014
<b>Total</b>	47.464	48.691	47.550	44.001	36.262	34.046
<b>Var. (%)</b>		2,59%	-2,34%	-7,46%	-17,59%	-6,11%

Font: Elaboració pròpia a partir de les dades proporcionades per l'IPEP.

Seguint, lògicament, el mateix patró que el volum de visitants al municipi, el nombre de consultes ateses a les oficines de turisme també ha fluctuat en els darrers cinc anys.

Si es fa un cop d'ull al tipus d'informació que aquests usuaris realitzen a les oficines de turisme, amb les dades de l'IPEP a la memòria anual 2013 es pot comprovar com el que més es demanda és informació sobre transports, seguit dels allotjaments, les activitats d'oci i els esdeveniments. Així, elements com el plànol de situació del municipi, els mapes de la província, l'agenda d'activitats i els materials relacionats amb rutes a peu/bici/cales i camins de ronda són els elements comunicatius que més utilitzen aquests visitants atesos a les oficines de turisme.

### Nombre d'establiments d'allotjament turístic a Palafrugell (2009-2013)

	2009	2010	2011	2012	2013
<b>Establiments Hotelers</b>	24	24	24	25	25
1 estrella	2	2	2	2	2
2 estrelles	4	4	4	4	3
3 estrelles	11	11	11	10	10
4 estrelles	1	1	1	2	3
5 estrelles	0	0	0	0	0
Hostals i pensions	6	6	6	7	7
<b>Càmpings</b>	4	4	4	4	4
Luxe	0	0	0	0	0
Primera	2	2	2	2	2

Segona	2	2	2	2	2
Tercera	0	0	0	0	0
<b>Allotjament rural</b>	1	1	1	1	1
Casa de poble compartida	0	0	0	0	0
Casa de poble independent	0	0	0	0	0
Masia	0	0	0	0	0
Masoveria	1	1	1	1	1

Font: Elaboració pròpia a partir de les dades d'Idescat.

Pel que fa als allotjaments turístics, veiem que l'oferta ha restat pràcticament estable entre 2009 i 2013. S'observen petites variacions dins dels establiments hotelers. La primera, l'any 2012 es va obrir un segon hotel de 4 estrelles, i encara un tercer l'any següent. El mateix 2012 també es va incrementar en una unitat el nombre d'hostals i pensions. L'any 2013 es va tancar amb un hotel de 3 estrelles menys. Si es contrasten aquestes dades amb les publicades en els materials de l'Oficina de Turisme de Palafrugell, es destaca que el 2014 l'oferta d'allotjament s'ha mantingut estable excepte pel fet que s'han tancat dos hostals/pensions. Comparant aquestes xifres amb les de la comarca, Palafrugell té el 13,81% dels establiments hotelers, el 9,1% dels càmpings i el 1,15% dels allotjaments rurals.

Seguint amb l'allotjament, en aquest cas el sector dels apartaments, cal tenir en compte les dues modalitats existents: els apartaments i els habitatges d'ús turístic (HUT). En aquest sentit, segons les dades oficials al municipi hi ha dotze empreses de lloguer d'apartaments turístics (sis a Calella, tres a Llafranc, dos a Tamariu i una a Palafrugell, tot i que algunes d'elles són la mateixa empresa amb oficines en els diferents nuclis). Pel que fa als Habitatges d'Ús Turístic, les dades varien en base al moment en que es realitza la consulta ja que aquestes unitats es van donant d'alta al llarg del temps. Així, en el moment de realitzar la consulta (octubre 2014) al Registre de Turisme de Catalunya, consta que a Palafrugell (municipi) hi ha donades d'alta 1.134 unitats d'allotjament en règim d'habitatge d'ús turístic.

Dins aquest sector, com s'ha exposat en la part introductòria d'aquest bloc, hi ha nous actors que incideixen en la comercialització d'aquesta oferta d'allotjament. Així, en el cas de l'operador Airbnb, en consulta del dia 16 d'octubre de 2014, hi havia anunciats 127 allotjaments ubicats al municipi de Palafrugell.

De fet, tot i que amb dades antigues (Idescat, 2011), es constata la importància de la segona residència al municipi, amb gairebé un 40% dels habitatges familiars registrats com a habitatges secundaris.

### Places d'Allotjament turístic a Palafrugell (2009-2013)

	2009	2010	2011	2012	2013
<b>Establiments Hotelers</b>	1.214	1.214	1.214	1.232	1.246
1 estrella	92	92	92	92	92
2 estrelles	146	146	146	154	134
3 estrelles	783	783	783	749	669
4 estrelles	18	18	18	52	166
5 estrelles	0	0	0	0	0
Hostals i pensions	175	175	175	185	185
<b>Càmpings</b>	3.961	3.961	4.752	4.752	4.752
Luxe	0	0	0	0	0
Primera	3.041	3.041	3.648	3.648	3.648
Segona	920	920	1104	1104	1104
Tercera	0	0	0	0	0
<b>Allotjament rural</b>	10	10	10	10	10
Casa de poble compartida	0	0	0	0	0
Casa de poble independent	0	0	0	0	0
Masia	0	0	0	0	0
Masoveria	10	10	10	10	10

Font: Elaboració pròpia a partir de les dades d'Idescat.

Tant per als càmpings com per als allotjaments de tipus hotelier, aquestes dades mostren una certa tímida tendència a l'alça en aquests darrers 5 anys (excepte en els hotels de 3 estrelles).

Cal tenir present que el fet que es mantingui el nombre d'establiments no significa immobilitat en l'oferta, sinó que possiblement es tanqui un establiment i se n'obri un altre dins del mateix any; o un mateix establiment pot ampliar o reduir el seu nombre d'habitacions. D'aquesta manera s'explica que, malgrat que en el període 2012 – 2013 el nombre d'hotels de 3 estrelles es mantingui, el nombre total de places disponibles s'hagi reduït.

Finalment, contrastant aquestes xifres amb les de la comarca, s'obté que Palafrugell ofereix el 8,49% de les places hoteleres, el 7,92% de les places de càmping i el 1,36% de les places en

allotjaments de turisme rural. Comparant aquests resultats amb les ràtios referents al nombre d'allotjaments, es pot deduir que els establiments de tipus hotelers situats a Palafrugell són relativament petits respecte a la resta dels existents al Baix Empordà. Aquesta diferència no és tan acusada en el cas dels càmpings i pràcticament inexistent per als allotjaments de turisme rural.

En relació a les altres empreses vinculades amb l'activitat turística, es pot destacar que al municipi hi ha sobretot empreses lligades a l'activitat nàutica, comercial i de restauració, essent les activitats comercials (botigues i mercats) i les de restauració (gairebé un centenar) les que major presència tenen en el municipi. Així, en el global del municipi s'hi troba dotze empreses orientades a les activitats nàutiques oferint activitats com el kayak, el lloguer d'embarcacions i el submarinisme entre d'altres. Tot i que en menor nombre, es troben dues empreses de guiatge turístic i tres empreses dedicades al lloguer de bicicletes, alguns dels quals també ofereixen sortides guiades o amb tracks.

### 3. Els recursos i productes

En el present bloc es proposa analitzar els principals recursos del municipi des de la perspectiva turística, mitjançant un inventari de fitxes que ens permeti, posteriorment, avaluar l'estat i la potencialitat dels diferents elements. En aquest sentit, es decideix tractar de manera més concreta el bloc de recursos a partir dels elements culturals del municipi donada la rellevància d'aquests dins l'oferta del municipi.

De fet, ja dins el "Pla Estratègic d'Equipaments Culturals" realitzat el 2013 es destaca el paper que hauria de jugar el concepte cultura dins l'estratègia turística del municipi, ampliant la visibilitat d'aquests recursos i potenciant la programació d'esdeveniments culturals.

Alhora, de manera menys detallada també es fa referència a altres recursos o elements existents al municipi que tot i no tenir la mateixa rellevància actualment dins la proposta turística de Palafrugell, sí que participen de l'activitat turística com poden ser les activitats nàutiques o alguns esdeveniments de caire esportiu i/o cultural.

Per a la recopilació d'aquesta informació s'ha seguit una metodologia basada en el treball de camp, l'observació directa i l'establiment d'un conjunt d'indicadors de valoració comuns per als diferents recursos. La feina realitzada en aquest treball de camp ha estat recollida en un conjunt de fitxes que s'han estructurat de la següent manera:

- Un primer apartat amb la descripció i localització del recurs per tal de poder-lo identificar.
- El segon bloc d'informació anomenat "disponibilitat turística" i recull aquells aspectes que ens permeten valorar la rellevància turística del recurs. Es recull informació sobre l'accessibilitat i l'estat, així com l'adaptació del recurs a la demanda turística i el nivell d'afluència turística actual.
- En tercer lloc, i sota el nom de "potencial turístic" es recull informació sobre les possibilitats de posada en valor turística.

La informació recollida en aquestes fitxes permetrà, més endavant, realitzar una valoració i organització dels recursos a potenciar. A continuació es mostra el model de fitxa utilitzat així com una breu descripció dels seus continguts:

NOM DEL RECURS	
Descripció	Breu descripció
Localització	Situació del recurs en relació a la comarca
DISPONIBILITAT TURÍSTICA	
Accessibilitat	Breu descripció i valoració de les condicions d'accés al recurs
Situació actual	Descripció de l'estat de manteniment i conservació actual
Adaptació a la demanda	Quina és la orientació turística del recurs.
Nivell d'afluència turística	Quin és el grau de coneixement sobre el recurs per part del visitant a partir del nombre de visites i les seves temporalitats.
POTENCIAL TURÍSTIC	
	Valoració / resum dels paràmetres analitzats en el punt anterior

Per a la identificació dels recursos a analitzar s'ha partit de la informació aportada per l'Institut de Promoció Econòmica de l'Ajuntament de Palafrugell, a més de la revisió del material de comunicació turística existent del municipi, la pàgina web oficial de la destinació i de recerca d'informació sobre els diferents espais.

Alhora, per a facilitar la identificació en el document dels diferents recursos analitzats, aquests s'han agrupat a partir de quatre conceptes principals:

- Els elements culturals i patrimonials.
- Les cales i platges.
- Les rutes i camins.
- Les activitats, esdeveniments i propostes.



Entrant en el detall, en aquesta fase s'ha treballat sobre un total de 42 elements els quals s'exposen a continuació en una taula segons agrupacions:

Cultura i patrimoni	Cales i platges	Rutes i camins	Esdeveniments i propostes
Centre Cultural Bassa Rocas	Port Bo – Platja de les barques	El camí de Ronda	La cantada d'havaneres
Centre Interpretació del Dipòsit d'Aigua modernista de Can Mario	Port de la Malaespina	BTT i cicloturisme	Festival de Jazz Costa Brava, Street Jazz i Off Festival
Centre d'Interpretació de la Gastronomia	Port Pelegrí	Rutes Fundació Josep Pla	Flors i Violes
Conjunt Monumental de Sant Sebastià de la Guarda	Platja El Canadell i Els Canyissos	Rutes de senderisme	Jornades gastronòmiques Es Niu
Fundació Cuixart	El Golfet	Torres de Guaita	Jornades Gastronòmiques La Garoinada
Fundació Josep Pla	La Platgeta		El Tren Petit
Jardí Botànic de Cap Roig	Port d'en Calau		Rasca l'Unça
Museu Can Mario (Fundació Vila Casas)	Platja dels Canyers – Sant Roc		Palafrugell Cultural
Museu del Suro	Platja de Llafranc		Grans Vistes
Centre d'Interpretació de la Pesca – Sa Perola	Platja d'Aigua Dolça		La Cuina a Palafrugell
	Platja Gran d'Aigua Xelida		Sortir de nit
	Cala Pedrosa		Un dia amb la mainada
	Platja dels Lliris		Un diumenge a Palafrugell
	Platja de Tamarü		

## Elements culturals

CENTRE CULTURAL BASSA ROCAS	
Descripció	La antiga casa pairal dels Bassa Rocas, ofereix una exposició permanent sobre la família, la casa – avui centre social i cultural – i els americanos de Palafrugell. Alhora, és la seu de la Xarxa Europea de Territoris Surers, Retecork.
Localització	El Centre Cultural Bassa Rocas es troba situat al Carrer Irene Rocas, 1 del nucli de Llofriu.
DISPONIBILITAT TURÍSTICA	
Accessibilitat	<ul style="list-style-type: none"> <li>• Horaris i dies d'obertura: Per visitar la casa amb visita guiada cal posar-se en contacte amb l'Oficina de Turisme de Palafrugell. Si no es vol fer la visita guiada es pot accedir en horari d'oficina de Retecork (que té la seva seu allà) de dilluns a divendres de 9:00 a 14:00.</li> <li>• Condicions d'accés al recurs: En primer lloc, comentar que tant sols es pot accedir a la institució amb cotxe donat que es troba situada en el nucli de població de Llofriu i per tant, força allunyat del centre de Palafrugell, i en segon lloc, no es disposa de servei d'aparcament però sí que hi ha espai proper i ampli. Finalment, val a dir també, que sí que es disposa d'adaptació per a l'accés de persones amb minusvalideses físiques.</li> <li>• Preus: Entrada gratuïta. Visites guiades a través de l'empresa Captiva't (8€/pax en grups mínims)</li> <li>• Senyalització: No s'ha trobat senyalització sobre aquesta institució.</li> </ul>
Situació actual	La institució es troba en un bon estat de manteniment i conservació.
Adaptació a la demanda	<ul style="list-style-type: none"> <li>• Continguts de la visita: El Centre Cultural Bassa Rocas, antiga casa pairal de la família, ofereix una exposició permanent sobre la família Bassa Rocas i els americanos de Palafrugell. Dins la casa s'hi poden trobar dietaris imatges, gravacions,... que ajuden a entendre una època de Palafrugell.  Alhora, a la planta baixa, es troba una presentació de la Ruta dels americanos amb quinze punts d'interès, que comença a Llofriu, passa per la vila i Calella i acaba al santuari de Sant Sebastià. D'altra banda, val a dir que el Museu del Suro, quan organitza visites a la Sureda, també fa ús d'una sala del centre on hi ha una breu exposició de biologia i del procés de transformació del suro.</li> <li>• Idiomes: La informació es troba disponible en català, castellà i anglès. Les visites guiades a càrrec de l'empresa Captiva't es poden concertar en català, castellà, francès i anglès.</li> <li>• Serveis que s'ofereixen: Visita a l'exposició permanent. Visita guiada a càrrec de l'empresa Captiva't. Punt d'informació bibliogràfic sobre els Bassa Rocas.</li> </ul>

	Consulta de l'inventari del seu fons documental custodiat a l'Arxiu Municipal de Palafrugell. Visita a la Sureda (a càrrec del Museu del Suro). Ascensor (accés persones amb mobilitat reduïda). Sales polivalents.
Nivell d'afluència turística	<p>En relació al nivell d'afluència turística disposem de les dades següents:</p> <p>Visites guiades a càrrec de l'empresa Captiva't el 2013 – 5 visites amb un total de 98 persones. Visites guiades + activitats organitzades des del Museu del Suro el any 2013 – 21 visites.</p> <p>Pel que fa les visites lliures al Centre Cultural Bassa Rocas no es disposa de cap sistema de recompte de visitants. D'aquesta manera, al no disposar d'un recompte total del nombre de visitants de la institució, ni tampoc de les dades desglossades en relació amb els mesos de l'any, no podem determinar-ne la estacionalitat.</p>
<b>POTENCIAL TURÍSTIC</b>	
	<p>Si bé aquest equipament es troba allunyat del centre neuràlgic del municipi, i per tant cal que el turista s'hi desplaci expressament, el fet que sigui un espai que explica una etapa important del municipi, amb gratuïtat d'accés i un bon contingut en diversos idiomes fa que esdevingui un espai complementari a tenir en compte.</p> <p>Per contra, els horaris d'obertura són limitats (en horari de Retecork o amb reserva prèvia a través de l'oficina de turisme), la manca d'aparcaments propers i les mancances de senyalització que no ajuden al seu descobriment per part del turista.</p>

### CENTRE D'INTERPRETACIÓ DEL DIPÒSIT D'AIGUA MODERNISTA DE CAN MARIO

Descripció	El Centre d'Interpretació del dipòsit d'aigua de Can Mario, situat en el dipòsit d'estil modernista de l'antiga fàbrica surera de Can Mario, i convertit en un símbol identificador de Palafrugell, permet descobrir la història d'aquest element emblemàtic i accedir a la seva terrassa, a 35 metres d'alçada, des d'on es pot gaudir d'una panoràmica privilegiada de Palafrugell i l'Empordanet. Bé Cultural d'Interès Nacional (2000).
Localització	El Centre d'Interpretació del Dipòsit d'Aigua de Can Mario està situat a la Plaça de Can Mario, 7, a 2 minuts del centre del poble.
<b>DISPONIBILITAT TURÍSTICA</b>	
Accessibilitat	<ul style="list-style-type: none"> <li>• Horaris i dies d'obertura: De l'1 de maig al 14 de juny, de dimarts a dissabte de 11:00 a 13:00 i de 17:00 a 19:00. Del 15 de juny al 15 de setembre, de dimarts a dissabte de 11:00 a 14:00 i de 17:00 a 20:00, diumenges de 11:00 a 14:00. Resta de l'any amb reserva prèvia.</li> <li>• Condicions d'accés al recurs: En relació a l'accessibilitat trobem com, per un costat, el recurs no es troba adaptat en la seva totalitat per aquells visitants amb mobilitat reduïda donat que l'accés a la torre-terrassa situada a 35 metres d'alçada tant sols es pot fer a través dels seus 182 esglaons. D'altra banda, s'ha</li> </ul>

	<p>pogut observar com es pot accedir fàcilment amb vehicle propi donat que es disposa de diferents aparcaments propers (Can Mario, Torres Jonama, Mercat,...). Finalment, l'accessibilitat a peu és també bona donat que es troba a pocs minuts del centre de Palafrugell.</p> <ul style="list-style-type: none"> <li>• Preus:Adults – 2€. Estudiants i jubilats – 1€. Menors de 12 anys – gratuït.</li> <li>• Senyalització: S'ha pogut detectar un plànol de situació en el que destaquen alguns dels nodes més importants del municipi, i on apareix el Centre d'Interpretació, situat al passeig Mossèn Bosch Arnau.</li> </ul>
Situació actual	Es tracta d'un projecte museístic força recent amb unes instal·lacions que presenten un bon estat de conservació i manteniment.
Adaptació a la demanda / visió turística	<ul style="list-style-type: none"> <li>• Continguts de la visita:Hi trobem una exposició permanent que explica la història i el procés de construcció del dipòsit d'aigua (qui la va promoure, qui la va projectar, qui la va construir, quina era la seva funció dins la fàbrica....) així com un audiovisual amb imatges del mateix.</li> <li>• Idiomes: Els plafons informatius de l'exposició es troben en català, castellà, francès i anglès.</li> <li>• Serveis que s'ofereixen: Visita a l'exposició i visualització de l'audiovisual. Botiga. Accés a la part superior de la torre (mapa/perfil de 360º). Visita guiada (puntualment, a escolars i a altres tipus de públic els caps de setmana).Préstec de prismàtics.</li> </ul>
Nivell d'afluència turística	<p>El Centre d'Interpretació del Dipòsit d'Aigua Modernista de Can Mario presenta un nivell d'afluència turística mig amb un total de 2.122 visites rebudes el 2013, que es distribueixen, de la manera següent:Gener (44), febrer (38), març (40), abril (202), maig (470), juny (248), juliol (164), agost (270), setembre (192), octubre (200), novembre (182) i desembre (72).</p> <p>S'observa doncs, com els mesos de major afluència són el mes de maig i seguidament la temporada d'estiu (juny, juliol i agost).</p>
<b>POTENCIAL TURÍSTIC</b>	
	El potencial d'aquest recurs gira al voltant de convertir-se en una de les icones del municipi, fent d'àncora i de connector entre el passat del municipi i el present-futur. El punt d'unió entre l'època industrial i l'època turística, on el paisatge i la identitat és un dels principals valors a transmetre.

## CENTRE D'INTERPRETACIÓ DE LA GASTRONOMIA

Descripció	El Centre d'Interpretació de la Gastronomia pretén donar una àmplia visió de la tradició i modernitat gastronòmica de la zona (empordanesa i catalana) a partir de l'ús d'audiovisuals i material interactiu.
Localització	Es troba en la nova Oficina de Turisme de Palafrugell (Avinguda de la Generalitat, 33)

	a l'entrada del municipi.
DISPONIBILITAT TURÍSTICA	
Accessibilitat	<p>En relació a l'accessibilitat analitzarem els següents punts: horaris, dies d'obertura, condicions d'accés al recurs i senyalització:</p> <ul style="list-style-type: none"> <li>• Horaris i dies d'obertura: L'horari es troba lligat a l'horari de l'Oficina de Turisme de Palafrugell. D'octubre a setmana santa: laborables de 10:00 a 17:00, dissabtes de 10:00 a 13:00 i de 16:00 a 19:00, i diumenges de 10:00 a 13:00. Festius tancat. De setmana santa a maig: laborables de 10:00 a 13:00 i de 16:00 a 19:00, diumenges de 10:00 a 13:00 i festius tancat. De juny a setembre: laborables de 10:00 a 13:00 i de 17:00 a 20:00; diumenges i festius de 10:00 a 13:00. Juliol i agost: laborables de 10:00 a 20:00, diumenges i festius de 10:00 a 13:00</li> <li>• Condicions d'accés al recurs: L'accessibilitat a aquest recurs és, en termes generals, bona tant des del punt de vista d'adaptació a persones amb minusvalideses físiques, com en ubicació pel fet de trobar-se en un punt d'entrada i de pas entre Palafrugell i la carretera C-31, com d'aparcament. Amb tot, per a l'accés a peu l'espai es troba allunyat del centre del poble.</li> <li>• Preus: Gratuït</li> <li>• Senyalització: S'han localitzat pocs indicadors de direcció que orientin al visitant cap a la oficina de turisme, i en segon lloc, els pocs que s'han localitzat no destaquen el Centre d'Interpretació i en conseqüència, el visitant desconeix l'existència d'aquest recurs. De fet, tant sols apareix senyalitzat el centre a través d'un vinil situat a la porta, a l'interior de l'Oficina de Turisme.</li> </ul> <p>Aquesta nova oficina de turisme s'ha situat en un lloc estratègic (a la sortida per carretera per on arriben més turistes i visitants) pel que la senyalització sembla més pensada pel que està en trànsit més que pel que ja està al municipi.</p>
Situació actual	Es tracta d'un projecte molt recent (inauguració nova seu 2013) i per tant es troba en un bon estat de conservació i amb un manteniment òptim.
Adaptació a la demanda / visió turística	<ul style="list-style-type: none"> <li>• Continguts de la visita: Diferents plafons amb contingut sobre la tradició gastronòmica a Palafrugell i l'Empordà des de l'antiguitat fins als temps actuals i sobre els productes tradicionals a la cuina catalana; un audiovisual "La vida a l'Empordanet" on apareixen fotografies antigues de Palafrugell amb efecte 3D: Calella, Llafranc, Palafrugell, el mercat...; pantalles interactives i una representació d'una taula parada.</li> <li>• Idiomes: La informació es troba disponible en català, castellà, anglès i francès.</li> <li>• Serveis que s'ofereixen: Atenció personalitzada d'informació turística. Auto consulta. Accés a Internet. Botiga amb productes autòctons de l'Empordà. Aparcament propi (7 places + 1 per a minusvàlids). Servei de restauració.</li> </ul>
Nivell d'afluència	Si bé l'oficina de turisme sí que té dades sobre l'afluència. El Centre d'Interpretació

turística	no en disposa.
<b>POTENCIAL TURÍSTIC</b>	
	<p>L'equipament gaudeix d'una localització estratègica per a actuar d'element atractor vers el turista que visita la zona, no tant pel públic ja ubicat a Palafrugell. La combinació del servei d'informació turística amb continguts de temàtica gastronomia i la possibilitat de degustar plats fan que esdevingui un espai amb un potencial de visita important. A més compta amb horaris amplis i espai d'aparcament.</p> <p>Amb tot, és un equipament que passa desapercbut per bona part dels visitants, ja que conceben l'espai bàsicament com a Oficina de Turisme. Aquest fet segurament està reforçat per la focalització de la senyalització en Oficina de Turisme i no tant explicant el Centre d'Interpretació de la Gastronomia.</p> <p>En aquest sentit, aquest espai té recorregut jugant un paper de porta d'accés a la gastronomia del territori, a mode d'introducció i avant-sala del que la destinació ofereix.</p>

## CONJUNT MONUMENTAL DE SANT SEBASTIÀ DE LA GUARDA

Descripció	El Conjunt Monumental de Sant Sebastià de la Guarda és el testimoni de l'ocupació d'un lloc privilegiat des de fa, al menys, 2.600 anys. S'hi pot visitar un jaciment ibèric (segles VI a I aC) recentment consolidat i senyalitzat, una torre de guaita del segle XV (Bé Cultural d'Interès Nacional), una ermita i hostatgeria del segle XVIII i un far del segle XIX. Tot al cim d'una muntanya amb penya-segats sobre el mar i amb una de les millors panoràmiques de la Costa Brava i, si el dia és clar la vista pot arribar fins als Pirineus.
Localització	Situat al passeig de Pau Casals (Muntanya de Sant Sebastià, Llafranc), per tant, es troba a 8 minuts, en cotxe del centre de Llafranc, a 25 minuts caminant, i a 7 minuts en cotxe del centre de Tamariu.

## DISPONIBILITAT TURÍSTICA

Accessibilitat	<ul style="list-style-type: none"> <li>Horaris i dies d'obertura: El jaciment ibèric es troba obert durant tot l'any. Per visitar la torre de guaita cal consultar l'agenda d'activitats del Museu del Suro (que s'encarrega de la seva gestió) o trucar al número 972 30 78 25: Del 1 de juny al 15 de setembre, de dilluns a diumenge de 10:00 a 13:30 i de 17:00 a 20:00. Del 16 de setembre al 12 d'octubre, de dimarts a dissabte de 10:00 a 13:30 i de 17:00 a 20:00. Diumenge de 10:00 a 14:00. Per fer una visita guiada a tot el conjunt monumental cal fer reservar prèvia a través del Museu del Suro.</li> <li>Condicions d'accés al recurs: Es pot accedir al recurs en cotxe (compta amb un pàrquing reduït) o també a peu seguint el camí de ronda (tram entre Els Tres Pins i la Muntanya de Sant Sebastià). Tanmateix, no està adaptat en la seva totalitat per a l'accés de persones amb minusvalideses físiques (accés a la part</li> </ul>
----------------	--

	<p>superior de la torre de guaita).</p> <ul style="list-style-type: none"> <li>• Preus:Entrada única i reduïda – 1€. Menors de 12 anys – gratuït</li> <li>• Senyalització:Existeix una bona senyalització, per a vehicles i per a vianants, tant des de Palafrugell com des de Calella, Tamariu i Llafranc.</li> </ul>
Situació actual	Les instal·lacions es troben en un bon estat de conservació i manteniment.
Adaptació a la demanda / visió turística	<ul style="list-style-type: none"> <li>• Continguts de la visita: En el Conjunt Monumental de Sant Sebastià de la Guarda es pot visitar el jaciment ibèric (dels segles VI a I aC), la torre de guaita del segle XV (on actualment hi ha una exposició de fotografies que en els propers mesos serà substituïda per una exposició de pintura), l'ermita i hostatgeria del segle XVIII i el far del segle XIX.</li> <li>• Idiomes:Els plafons explicatius es troben en català, castellà, francès i anglès.</li> <li>• Serveis que s'ofereixen: Botiga (situada a la torre de guaita). Visita guiada amb concertació prèvia (segons l'agenda d'activitats del Museu del Suro). Activitats educatives per a escolars. Visita interior de la torre. Exposició de fotografies antigues de la Costa Brava. Accés al terrat. Préstec de prismàtics per tal d'observar el paisatge.</li> </ul>
Nivell d'afluència turística	El Conjunt Monumental presenta un nivell d'afluència turística mig amb un total de 6.993 visites rebudes el passat any 2013, que es distribueixen, de la manera següent:Gener (-), febrer (0), març (192), abril (0), maig (637), juny (821), juliol (1.373), agost (2.628), setembre (1.113), octubre (179), novembre (0) i desembre (50).
<b>POTENCIAL TURÍSTIC</b>	
	<p>En primer lloc, trobem com el conjunt gaudeix d'una bona localització donat que es troba a pocs minuts, en cotxe, de les diferents platges de Palafrugell (Llafranc, Calella i Tamariu) i a més també si pot accedir, a peu, seguint el camí de ronda. Així mateix, cal destacar també com es tracta d'un espai amb unes vistes meravelloses de tot Palafrugell, fet que li proporciona un clar valor afegit.</p> <p>En segon lloc, si ens fixem en l'horari, podem observar com, tot i que el jaciment ibèric es troba obert tot l'any, el cas de la torre de guaita presenta un horari d'obertura al públic reduït, a l'estiu, fet que probablement contribueix a la seva estacionalització.</p> <p>En relació al contingut de l'exposició, s'ha pogut detectar com en el cas del jaciment ibèric s'ha realitzat un bon treball expositiu, mentre que en el cas de la torre de guaita potser podria treure un major rendiment al discurs. Finalment, pel que fa l'afluència turística trobem com hi ha una estacionalitat molt marcada, lligada al clima. En aquest sentit, aquest és un espai a potenciar fora de temporada per les impressionants vistes sobre el territori.</p>

## FUNDACIÓ CUIXART

Descripció	La Fundació Cuixart es va fundar l'any 1998 amb l'objectiu de difondre la figura de Modest Cuixart i Tàpies. Aquesta es troba ubicada a la casa on va viure l'autor a partir dels anys 70, una finca modernista que va obrir les seves portes el mes de juliol de 2011, i on es pot visitar l'estudi i el jardí o participar en cicles d'activitats culturals de música, dansa i fotografia, tot intentant continuar la faceta de dinamitzador de Modest Cuixart.
Localització	Està situada al Carrer Vincke i Meyer, 22 de Palafrugell.

## DISPONIBILITAT TURÍSTICA

Accessibilitat	<ul style="list-style-type: none"> <li>Horaris i dies d'obertura: No disposa d'un horari establert d'obertura al públic. Organitza visites i tallers per a escoles de manera puntual i sota reserva prèvia amb un mínim i un màxim d'entre 4 i 10 persones per grup.</li> <li>Condicions d'accés al recurs: En relació a l'accessibilitat trobem com es pot accedir fàcilment amb vehicle propi donat que es disposa d'un pàrquing municipal de pagament (Pàrquing Can Mario) molt proper a la institució, així com altres aparcaments municipals que també es troben propers al museu (Pàrquing Torres Jonama, pàrquing Camp d'en Prats, pàrquing del Casal Popular i pàrquing Mercat).</li> </ul> <p>Finalment, l'accessibilitat a peu és també bona donat que es troba a pocs minuts del centre de Palafrugell.</p> <ul style="list-style-type: none"> <li>Preus: No s'ha pogut contactar amb la institució per obtenir aquestes dades.</li> <li>Senyalització: No s'ha trobat senyalització sobre aquest recurs.</li> </ul>
Situació actual	No s'ha pogut accedir al recurs. De fet, les dues úniques dades de contacte amb la institució (telèfon: 972 30 09 58 i correu electrònic: info@fundaciocuixart.com) es troben fora de servei.
Adaptació a la demanda / visió turística	No s'ha pogut contactar amb la institució per fer la visita al recurs.
Nivell d'afluència turística	No s'ha pogut contactar amb la institució per obtenir aquestes dades.

## POTENCIAL TURÍSTIC

	Degut a la manca de dades no es pot fer una valoració del seu potencial turístic, tot i que per la temàtica i les característiques de l'espai, aquest es podria integrar perfectament dins l'oferta estable de turisme cultural del municipi.
--	---



FUNDACIÓ JOSEP PLA	
Descripció	La Fundació Josep Pla, nascuda l'any 1973, quan el propi escriptor decideix donar la seva biblioteca particular i crea la Fundació Privada Biblioteca Josep Pla, té com a objectiu promoure, motivar i facilitar la lectura i l'estudi de l'obra literària i periodística de Josep Pla. Per a fer-ho, organitzen diferents activitats com exposicions permanents i temporals, rutes i tallers.
Localització	Està situada al Carrer Nou, 49-51 de Palafrugell, al centre del municipi.
DISPONIBILITAT TURÍSTICA	
Accessibilitat	<ul style="list-style-type: none"> <li>• Horaris i dies d'obertura:</li> </ul> <p><u>Biblioteca i Centre de Documentació:</u> Hivern (16 de setembre a 14 de juny). De dilluns a divendres de 9:00 a 14:00 i de 16:00 a 18:30. Estiu (15 de juny a 15 de setembre). De dilluns a divendres de 9:00 a 13:00 i de 17:00 a 20:30.</p> <p><u>Exposicions:</u> Hivern (16 de setembre a 14 de juny). De dilluns a divendres de 9:00 a 14:00 i de 16:00 a 18:30. Dissabtes de 10:30 a 14:00 i de 16:00 a 19:00. Diumenges i festius (excepte dilluns) de 10:00 a 14:00. Estiu (15 de juny a 15 de setembre). De dilluns a divendres de 9:00 a 13:00 i de 17:00 a 20:30. Dissabtes de 10:00 a 13:00 i de 17:00 a 20:30. Diumenges i festius (excepte dilluns) de 10:00 a 13:00</p> <p><u>Grups i visites guiades:</u> Tot l'any, prèvia concertació.</p> <ul style="list-style-type: none"> <li>• Condicions d'accés al recurs:L'accessibilitat a aquest recurs és, en termes generals, bona. En primer lloc, es compta amb l'adaptació per a persones amb minusvaldeses físiques i en segon lloc, també veiem com es pot accedir fàcilment en cotxe donat que es disposa de zones d'aparcament molt pròximes a la institució. Finalment, l'accessibilitat a peu és també bona donat que es troba a pocs minuts del centre de Palafrugell.</li> <li>• Preus:General – 2,5€. Reduït – 1,5€. Menors de 10 anys – gratuït.</li> <li>• Senyalització:Pel que fa la senyalització hem pogut detectar els següents indicadors de direcció: C/ Cavallers, C/ Ample, C/ Torroella, C/del Mestre Sagrera, C/de Torres i Jonama i Av. Generalitat. Així mateix, trobem també un plànol de situació en el que destaquen alguns dels nodes més importants del municipi situat al passeig Mossèn Bosch Arnau.</li> </ul>
Situació actual	La Fundació Josep Pla presenta un bon estat de manteniment i conservació de les seves instal·lacions, i fa un bon ús de l'espai tot i les limitacions espacials que suposa que la fundació es situï en dues antigues cases del poble (la casa natal de l'escriptor i la casa annexa a aquesta).
Adaptació a la demanda / visió turística	<ul style="list-style-type: none"> <li>• Continguts de la visita:La Fundació presenta la trajectòria vital i professional de Josep Pla relacionant-ho amb el context històric de l'època. Ho fa a través de fragments de la seva obra, diversos audiovisuals, exposició permanent d'objectes i documents i exposicions temporals.</li> </ul>

	<ul style="list-style-type: none"> <li>• Idiomes: S'ofereixen diferents idiomes en funció del tipus d'activitat: En l'exposició permanent, tots els textos es troben escrits en català tot i que es disposa d'uns fulls de sala en castellà, francès i anglès. A l'exposició temporal tant sols es troba disponible en català. Les visites guiades a l'exposició i les diferents rutes que organitza la Fundació son per defecte en català, tot i que si es sol·licita prèviament, es poden fer també en castellà i francès.</li> <li>• Serveis que s'ofereixen: Visita a l'exposició permanent i temporal. Consulta a la Biblioteca Josep Pla i al Centre de Documentació. Organització de conferències, presentacions, seminaris i cursos. Servei de visites guiades. Servei educatiu: tallers, rutes i vistes. Ascensor (accés minusvàlids).</li> </ul>
Nivell d'afluència turística	La Fundació Josep Pla presenta un nivell d'afluència turística baix amb un total de 674 visites rebudes l'any 2013, que es distribueixen de la manera següent: Gener (39), febrer (17), març (40), abril (21), maig (34), juny (32), juliol (111), agost (197), setembre (101), octubre (33), novembre (27) i desembre (22).
<b>POTENCIAL TURÍSTIC</b>	
	<p>En primer lloc, si ens centrem en les fortaleses de la fundació, trobem com gaudeix d'una bona localització donat que es troba a pocs minuts del centre de la vila i d'altres institucions culturals i turístiques. Seguint en la mateixa línia, trobem uns horaris amplis i segons temporades (hivern i estiu), preus ajustats i assequibles i segmentats per a diferents perfils de públic. De la mateixa manera, la senyalització és, en aquest cas, correcta i els serveis que s'ofereixen també.</p> <p>Degut a la importància de l'autor, aquest espai té un alt significat per al públic de proximitat, però segurament queda més desconegut per als mercats exteriors. Amb tot, bona part de l'obra de l'autor està lligada al territori, fet que el converteix en una excusa ideal per a descobrir la destinació a partir de la seva literatura.</p>

## JARDÍ BOTÀNIC DE CAP ROIG

Descripció	Els Jardins de Cap Roig són, per la seva singularitat, un espai únic on s'hi uneixen naturalesa, art, cultura i història en un enclavament de disset hectàrees que reuneix més de mil espècies botàniques procedents de tot el món i escultures de reconeguts artistes nacionals i internacionals. Per aquests motius, Cap Roig es considera un dels jardins botànics més importants del Mediterrani. L'auditori a l'aire lliure és l'escenari d'un dels festivals d'estiu de música més prestigiosos, el Festival Jardins de Cap Roig.
Localització	Es troba situat a Calella de Palafrugell, a cinc minuts en cotxe, del centre de Calella.
<b>DISPONIBILITAT TURÍSTICA</b>	
Accessibilitat	<ul style="list-style-type: none"> <li>• Horaris i dies d'obertura: Estiu, de l'1 d'abril al 30 de setembre: obert cada dia de 10:00 a 18:00. Hivern, de l'1 d'octubre al 31 de març: obert cada dia de 10:00 a 18:00. Gener i febrer, obert només dissabtes i diumenges de 10:00 a</li> </ul>

	<p>18:00. Els dies de Festival els jardins es tanquen a les 16:00. Tancat els dies 24, 25, 26 i 31 de desembre i l'1 i el 6 de gener.</p> <ul style="list-style-type: none"> <li>• Condicions d'accés al recurs: Per les característiques de l'espai, aquest no es troba adaptat per a persones amb minusvalideses físiques, i es troba força allunyat del centre de Calella (a 25 minuts a peu). Per contra, val a dir, com la institució disposa d'una zona d'aparcament propi i per tant, es pot accedir fàcilment amb vehicle propi.</li> <li>• Preus: Entrada individual – 6€. Entrada reduïda – 3€ (jubilat, clients de “La Caixa”, Club Súper 3, Carnet Jove, TresC, periodistes i universitaris i nens de 8-14 anys). Gratuït: nens fins a 7 anys, col·legis i centres escolars.</li> <li>• Senyalització: Existeix una bona senyalització, per a vehicles i per a vianants, tant des de Palafrugell com des de Calella, Tamariu i Llafranc.</li> </ul>
Situació actual	La institució es troba en un bon estat de manteniment i conservació.
Adaptació a la demanda / visió turística	<ul style="list-style-type: none"> <li>• Contingut de la visita: Es disposa d'un itinerari a seguir recomanat, on es destaquen punts com El Poblat, el Camí del Castell, el Castell, la plaça del Festival, el Mirador de les Formigues o el Mirador de la Lady. Alhora, cada espècie botànica està identificada amb el seu nom científic, el nom comú en català i castellà i el lloc d'origen.</li> <li>• Idiomes: La majoria dels plafons informatius es troben en català, castellà, anglès, francès i alemany. Alguns però, tant sols es troben disponibles en català, castellà i anglès. Així mateix, els fulletons es troben disponibles en català, castellà, anglès, francès i alemany.</li> <li>• Serveis que s'ofereixen: Recepció i venda de postals. Visita als jardins amb el fulletó on es marca l'itinerari. Festival de Cap Roig (activitat desvinculada de la visita al jardí botànic com a institució).</li> </ul>
Nivell d'afluència turística	El Jardí Botànic de Cap Roig presenta un nivell d'afluència turística alta amb un total de 30.500 visites rebudes l'any 2013. D'aquests, el 50% estrangers (la gran majoria francesos 70% i la resta entre anglesos i alemanys) i 50% nacionals (català i de la resta de l'estat, molt igualat).
<b>POTENCIAL TURÍSTIC</b>	
	<p>El principal atractiu de l'espai és el passejar pels jardins i les impressionants vistes sobre el municipi, a més de ser la seu del Festival Jardins de Cap Roig, que proporciona a l'espai un clar valor afegit. Amb tot, si bé s'ofereix la informació en un ventall ampli d'idiomes, hi manca un servei de visites guiades ja que l'usuari només pot realitzar la visita amb el suport del fulletó on s'indica l'itinerari.</p> <p>En termes d'accessibilitat, i per les característiques de l'espai, aquest no es troba adaptat per a l'accés de persones dificultat de mobilitat. En referència a l'accés en vehicles, l'espai disposa d'un pàrquing gratuït i bona senyalització del recurs. .</p> <p>En definitiva, aquest és segurament (conjuntament amb les platges) un dels espais</p>

més reconeguts del municipi.

## MUSEU CAN MARIO (FUNDACIÓ VILA CASAS – Museu d'Escultura Contemporània)

### Descripció

Aquesta institució es va constituir l'any 1986, gràcies a l'empresari farmacèutic Antoni Vila Casas, amb l'objectiu de promocionar l'art contemporani català. La seu a Palafrugell (2004), dins el recinte de l'antiga fàbrica surera de Can Mario acull unes 220 escultures que van des dels anys 60 fins a l'actualitat, així com també exposicions temporals.

### Localització

Està situat a la Plaça de Can Mario, 7 a 2 minuts del centre del poble.

## DISPONIBILITAT TURÍSTICA

### Accessibilitat

- Horaris i dies d'obertura: Hivern (del 2 de febrer al 14 de juny i del 17 de setembre al 15 de desembre). Dissabtes d'11:00 a 14:00 i de 16:30 a 20:30, diumenges i festius d'11:00 a 14:00. Tancat del 16 de desembre a l'1 de febrer. Setmana Santa (dijous i dissabte): d'11:00 a 14:00 i de 16:00 a 20:30, (divendres) d'11:00 a 14:00. Estiu (del 16 de juny al 16 de setembre). De dimarts a diumenge de 17:00 a 21:00. Dilluns tancat (excepte si és festiu que es tanca el dimarts).
- Condicions d'accés al recurs: L'accessibilitat a aquest recurs és, en termes generals, bona. És un espai adaptat a persones amb mobilitat reduïda, i si pot accedir fàcilment amb vehicle propi i disposa d'espais d'aparcament propers. L'accés a peu és també bona donat que es troba a pocs minuts del centre de Palafrugell.
- Preus: General – 3€. Entrada reduïda (estudiants i jubilats) – 1€. Visites guiades concertades – 9,50€ + l'entrada. Exposició temporal – 1€.
- Senyalització: Pel que fa la senyalització hem pogut detectar els següents indicadors de direcció: C/Torroella i C/del Mestre Sagrera. També, trobem un plànol de situació en el que destaquen alguns dels nodes més importants del municipi situat al passeig Mossèn Bosch Arnau. D'altra banda, en diferents punts d'accés a Palafrugell per carretera, hem pogut veure com es disposen plafons informatius sobre la institució.

### Situació actual

Les instal·lacions es troben en un bon estat de conservació i manteniment.

### Adaptació a la demanda

- Contingut de la visita: S'estructura a partir d'una exposició permanent (part del fons escultòric d'art contemporani de la Fundació Vila Casas, tot i que no existeix un fil argumental, cronològic o temàtic de l'exposició) i exposicions temporals amb tres sales (Sala Empordà, es troba destinada a l'exposició temporal d'obres d'artistes de Palafrugell i de la resta de l'Empordà).
- Idiomes: Es disposa d'uns dossiers en català, castellà, francès i anglès que expliquen i destaquen algunes de les obres més importants tant de l'exposició

	<p>permanent com de l'exposició temporal.</p> <ul style="list-style-type: none"> <li>• Serveis que s'ofereixen: Botiga. Visites guiades concertades prèviament. Visites escolars (gratuïtes per a les escoles del municipi). Concurs anual organitzat per la Fundació que cada any tracta una disciplina diferent i s'organitza en alguna de les seves diferents seus (Barcelona, Palafrugell i Torroella de Montgrí) on s'exposen. Ascensor (accés minusvàlids).</li> </ul>
Nivell d'afluència turística	El Museu va rebre el 2013 un total de 2.624 distribuïdes de la següent manera: Gener (tancat), febrer (352), març (216), abril (123), maig (171), juny (379), juliol (124), agost (358), setembre (110), octubre (323), novembre (386) i desembre (82)
<b>POTENCIAL TURÍSTIC</b>	
	En primer lloc, trobem com el museu gaudeix d'una bona localització a pocs minuts del centre de la vila i d'altres institucions culturals i turístiques. De fet, aquesta ubicació, la proximitat a altres espais culturals, uns períodes d'obertura amplis i preus assequibles el fan un espai molt apte per a les visites turístiques. Amb tot, la necessitat de millora de la senyalització i la temàtica del Museu fa que aquest no tingui l'afluència que podria tenir.

<b>MUSEU DEL SURO</b>	
Descripció	El Museu del Suro, fundat el 1972, i dedicat a la vinculació entre la indústria surera i el territori, té com a objectiu recollir, estudiar i difondre l'herència cultural i el patrimoni natural relacionats amb el món del suro a Catalunya.
Localització	Està situat a la Plaça de Can Mario, a 2 minuts del centre del poble.
<b>DISPONIBILITAT TURÍSTICA</b>	
Accessibilitat	<ul style="list-style-type: none"> <li>• Horaris i dies d'obertura: De l'1 de juny al 14 de juny i del 16 de setembre al 30 de setembre, de dimarts a dissabte de 10:00 a 14:00 i de 17:00 a 20:00, diumenges de 10:00 a 14:00, i dilluns tancat. Del 15 de juny al 15 de setembre, de dilluns a dissabte de 10:00 a 14:00 i de 17:00 a 21:00, i diumenges de 10:00 a 14:00. La resta de l'any, de dimarts a divendres de 10:00 a 13:00 i de 16:00 a 19:00, dissabtes de 10:00 a 13:00 i de 16:00 a 20:00, diumenges de 10:00 a 14:00.</li> <li>• Condicions d'accés al recurs: L'accessibilitat a aquest recurs és, en termes generals, bona. Es compta amb l'adaptació per a persones amb minusvalideses físiques, i s'hi pot accedir fàcilment tant amb vehicle propi com a peu donat que es troba a pocs minuts del centre de Palafrugell. Amb tot, l'entrada del Museu no es fa del tot evident segons des del punt on s'hi arriba.</li> <li>• Preus: 3 euros entrada general, 1,5 reduïda. Menors 12 anys i certs col·lectius gratuït, així com el darrer dissabte de mes.</li> </ul>

	<ul style="list-style-type: none"> <li>• Senyalització: Pel que fa la senyalització hem pogut detectar els següents indicadors de direcció: C/Torroella, C/del Mestre Sagrera i C/Cavallers. També, trobem un plànol de situació en el que destaquen alguns dels nodes més importants del municipi, situat al passeig Mossèn Bosch Arnau, i on apareix destacat el Museu del Suro.</li> </ul>
Situació actual	<p>Es tracta d'un projecte museològic molt recent (inauguració nova seu 2012) i per tant es troba en un bon estat de conservació i amb un manteniment òptim. Amb tot, que encara existeixen espais buits ja que l'exposició està en procés de construcció definitiva.</p>
Adaptació a la demanda	<ul style="list-style-type: none"> <li>• Contingut de la visita: Existeix tant l'exposició permanent que explica la història del suro, el procés de fabricació, els productes que se'n deriven i la vida del municipi a partir d'un audiovisual, plafons informatius, codis QR i aparells i maquinària exposada. Pel que fa a l'exposició temporal, en el moment de fer la visita s'estan fent els preparatius corresponents per a una nova exposició. Val a dir que les exposicions temporals poden ser o bé dutes a terme com a iniciativa pròpia del museu o bé iniciatives exteriors (sempre que estigui relacionat amb la temàtica surera i/o el municipi). Alhora, destacar la zona d'experimentació, on es permet treballar amb el suro en diferents vessants.</li> <li>• Idiomes: S'ofereixen diferents idiomes en funció del tipus d'activitat. Els plafons expositius es troben escrits en català, castellà, francès i anglès. L'audiovisual és en català però subtitulat al castellà, el francès i l'anglès. Les visites guiades es fan en català, castellà, francès i anglès. La oferta educativa s'ofereix en català i castellà. Els tallers i activitats familiars s'ofereixen en català i castellà (opció en francès i anglès amb demanda prèvia)</li> <li>• Serveis que s'ofereixen: Botiga. Visites guiades tant dins del museu com pels entorns. Oferta educativa (13 propostes). Auditori (es cedeix l'espai per a diferents actes, encara no hi ha una tarifa prefixada). Centre de documentació i biblioteca. Activitats i tallers familiars i grups (12 propostes). Sala polivalent en la que es realitzen alguns dels tallers i també determinats actes (aquesta sala serà en un futur un espai expositiu més del museu en que s'exposaran temes com l'actualitat del suro o el futur del suro). Ascensor (accés minusvàlids).</li> </ul>
Nivell d'afluència turística	<p>L'afluència de visitants ha fluctuat en els anys, dels 14.686 visitants del 2001 19.386 visitants del 2013. Aquestes darreres es distribueixen de la manera següent: Gener (876), febrer (1.217), març (1.422), abril (1.847), maig (2.548), juny (1.340), juliol (1.370), agost (2.370), setembre (1.265), octubre (1.108), novembre (1.140) i desembre (2.883).</p> <p>Aquesta dada, sumada a la de procedència dels visitants, on es veu que l'àmplia majoria té origen de proximitat (català – local) i a la baixa estacionalitat (el 2013 hi ha poques diferències entre mesos, tot i puntes concretes al maig, agost i desembre). On es veu un increment substancial és en el nombre participants en els Tallers organitzats i en les visites guiades (període 2012-2013).</p>

## POTENCIAL TURÍSTIC

	Recurs d'alt potencial turístic sobretot en els mercats estrangers que visiten l'entorn degut al fet que està molt lligat a la identitat del municipi/territori i per tant és capaç d'articular un relat propi. Alhora, amb la incorporació de nous espais es pot potenciar tot el vinculat a l'experimentació.
--	---

## CENTRE D'INTERPRETACIÓ DE LA PESCA - SA PEROLA

Descripció	El que antigament era un tenyidor de xarxes del Gremi de Pescadors de Sant Pere, construït probablement el segle XVIII, ha estat reconvertit en Oficina de Turisme i Centre d'Interpretació de la Pesca i el patrimoni marítim del municipi. Té un gran valor des del punt de vista etnològic, social i cultural ja que la majoria de tenyidors de la costa han desaparegut.
Localització	Es situa al carrer de les Voltes de Calella 6, en un punt molt conegut de Calella i molt fotografiat pels turistes.

## DISPONIBILITA TURÍSTICA

Accessibilitat	<ul style="list-style-type: none"><li>• Horaris i dies d'obertura: Segueix l'horari d'obertura de l'Oficina de Turisme. Setmana Santa i de l'1 al 13 d'octubre: laborables de 10:00 a 13:00 i de 16:00 a 19:00, i diumenges de 10:00 a 13:00. Abril i maig (caps de setmana): dissabtes i festius de 10:00 a 13:00 i de 17:00 a 20:00, i diumenges de 10:00 a 13:00. Juny: laborables de 10:00 a 13:00 i de 17:00 a 20:00, i diumenges de 10:00 a 13:00. Juliol, agost i fins el 14 de setembre: cada dia de 10:00 a 20:00, i festius de 10:00 a 13:00 i de 17:00 a 20:00. Del 14 al 30 de setembre: laborables de 10:00 a 13:00 i de 17:00 a 20:00. Diumenges i festius de 10:00 a 13:00. Del 12 d'octubre fins a Setmana Santa: Tancat.</li><li>• Condicions d'accés al recurs: L'accessibilitat a aquest recurs no és del tot adient ja que, tot i la senyalització, passa força desapercebut sobretot en moment d'alta aflluència turística. Tampoc està adaptat a persones amb minusvalideses físiques. Alhora, es troba a cinc minuts d'un pàrquing municipal de pagament (Pàrquing Chopitea) i per tant, es pot accedir fàcilment amb vehicle propi. Així mateix, l'accessibilitat a peu també és bona donat que es troba al centre de Calella de Palafrugell.</li><li>• Preu: Gratuït</li><li>• Senyalització: Tant sols s'ha trobat senyalització de la oficina de turisme, sense fer referència al centre d'interpretació.</li></ul>
Situació actual	Degut a la seva recent inauguració (2010) es troba en un bon estat de conservació i manteniment.
Adaptació a la	<ul style="list-style-type: none"><li>• Contingut de la visita: L'exposició i els audiovisuals permeten conèixer el procés de tenyir les xarxes, com s'utilitzaven, així com conèixer les gremis i els</li></ul>

demanda	<p>hàbits de població pesquera.</p> <ul style="list-style-type: none"> <li>• Idiomes: Els plafons informatius estan escrits en català, castellà, francès i anglès.</li> <li>• Serveis que s'ofereixen: Atenció personalitzada d'informació turística. Visita al Centre d'Interpretació.</li> </ul>
Nivell d'afluència turística	No es disposa d'un recull de dades dels visitants que reben, s'ajusten a les dades de demanda d'informació.
POTENCIAL TURÍSTIC	
	<p>L'espai gaudeix d'una bona localització donat que es troba al centre de Calella i molt proper a la platja de Port Bo per tant això afavoreix que alguns dels visitants s'aturin a consultar informació i descobreixin aquest centre d'interpretació. .</p> <p>Per contra, la senyalització és, en aquest cas, insuficient donat que existeixen pocs indicadors de direcció, els quals tant sols indiquen la presència de l'Oficina de Turisme, sense destacar que allí també es troba el Centre d'Interpretació de Sa Perola i del patrimoni marítim i pesquer de Calella de Palafrugell, i això comporta que el visitant desconegui l'existència d'aquest recurs.</p>



## Cales i platges

### PLATJA DE PORT BO

Descripció	La platja de Port Bo (o platja de les Barques), Bé d'Interès Cultural Nacional (1995) és un dels espais més coneguts del municipi, conjuntament amb Voltes de Calella, unes arcades construïdes en el segle XIX. El pendent d'entrada al mar és poc pronunciat i el fons marí és de sorra en els primer metres. Així mateix, les barques de pescadors varades a la platja contribueixen a donar racó a una bonica imatge pintoresca. És una platja de sorra granada amb una llargada de 100m i una amplada de 18m.
Localització	La platja de Port Bo es troba a Calella de Palafrugell molt propera al centre de Calella.

### DISPONIBILITAT TURÍSTICA

Accessibilitat	<ul style="list-style-type: none"><li>• Senyalització: Hi ha una bona senyalització del recurs.</li><li>• Condicions d'accés al recurs: Ubicada al centre de Calella, gaudeix de bona accessibilitat a peu (algun tram d'escales) i de d'aparcament en els carrers adjacents a la platja, alguns en zona blava, i l'aparcament municipal del carrer Chopitea a 7 minuts de la platja.</li></ul>
Situació actual	Es troba en un bon estat de conservació i manteniment.
Adaptació a la demanda / visió turística	Els serveis que s'ofereixen a la platja de Port Bo són dutxes. Restauració i comerç. Socorrista (Creu Roja). Excursions nàutiques (a càrrec de l'empresa Met). Papereres.
Nivell d'aflluència turística	Actualment, no es disposa d'un sistema de recompte de l'aflluència turística a les platges tot i que és una de les platges més concorregudes del municipi.

### POTENCIAL TURÍSTIC

	En relació al potencial turístic d'aquest element, destacar que es tracta d'un dels principals reclams del municipi, ja que a més de ser un dels espais més visitats i fotografiats (platja, voltes i barques), hi té lloc la Cantada d'Havaneres, i hi ha una important oferta de restauració i comercial. Alhora, de manera molt propera s'hi ubica el Centre d'Interpretació de Sa Perola, a més del pas del Camí de Ronda.
--	--

### EL PORT DE LA MALAESPINA

Descripció	El port de la Malaespina és una platja amb sorra granada, una llargada de 47m i una amplada de 10m.
Localització	Es troba a Calella de Palafrugell, molt proper al centre de Calella.

DISPONIBILITAT TURÍSTICA	
Accessibilitat	<ul style="list-style-type: none"> <li>• Senyalització: La senyalització és escassa i ambigua, tant sols apareix senyalitzat en els diferents mapes que es troba l'usuari en els carrers de Calella.</li> <li>• Condicions d'accés al recurs: S'hi pot accedir tant a peu com en cotxe donat que hi ha àrees d'aparcament en els carrers adjacents a la platja, alguns en zona blava, i l'aparcament municipal del carrer Chopitea a pocs minuts de la platja.</li> </ul>
Situació actual	Es troba en un bon estat de conservació i manteniment.
Adaptació a la demanda	Els serveis que s'ofereixen al Port de Malaespina són dutxes i restauració en els carrers adjacents a la platja.
Nivell d'afluència turística	Actualment, no disposa d'un sistema de recompte de l'afluència turística a les platges tot i que gaudeix d'alta afluència pel fet d'estar ubicada al nucli.
POTENCIAL TURÍSTIC	
	Tot i que per al municipi es tracta d'un espai amb personalitat pròpia, per a bona part dels visitants aquest espai forma part de la platja de Port Bo i es troba en el seu recorregut entre aquesta platja i la del Canadell.

PORT PELEGRÍ	
Descripció	La platja del Port Pelegrí està ubicada en l'extrem sud del nucli urbà de Calella i presenta una llargada de 75m i una amplada de 30m. Es tracta d'una platja envoltada de petits penya-segats (a l'esquerra es troba la Punta dels Burricaires). La sorra és de gra gruixut i el fons marí és de sorra en els primers metres per després convertir-se en rocallós.
Localització	Es troba a Calella de Palafrugell, a tres minuts del centre de Calella.
DISPONIBILITAT TURÍSTICA	
Accessibilitat	<ul style="list-style-type: none"> <li>• Senyalització: La senyalització és escassa, tant sols apareix senyalitzat en els diferents mapes que es troba l'usuari en els carrers de Calella.</li> <li>• Condicions d'accés al recurs: S'hi pot accedir tant a peu com en cotxe donat que hi ha àrees d'aparcament en els carrers adjacents a la platja, alguns en zona blava, i l'aparcament municipal del carrer Chopitea a pocs minuts de la platja.</li> </ul>
Situació actual	Es troba en un bon estat de conservació i manteniment.
Adaptació a la demanda	Els serveis que s'ofereixen a la platja del Port Pelegrí són dutxes. Restauració. Socorrista (Creu Roja). Lloguer de boies. Papereres. Centre de.

Nivell d'afluència turística	Actualment, no es disposa d'un sistema de recompte de l'afluència turística a les platges tot i que el volum d'usuaris és alt degut a que es troba dins el mateix nucli, molt accessible.
<b>POTENCIAL TURÍSTIC</b>	
	Com passa amb El Port de Malaespina, tot i que aquesta platja té entitat pròpia es visualitza com a part del conjunt de platges de Calella. En aquest cas, la seva ubicació entre els dos punts d'afluència turística (la zona de Port Bo i el barri de Sant Roc), l'accessibilitat via escales, les dimensions de la platja i el conjunt de "barraques" fan que l'espai tingui un atractiu especial.

<b>PLATJA EL CANADELL</b>	
Descripció	La platja del Canadell (i Els Canyissos) és la més gran de les platges de Calella. Està flanquejada per un passeig marítim on s'alineen cases senyoriales d'estiueig de la primera meitat del segle passat. Té una longitud de 200m per 32 d'ample i està formada per sorra de gra gruixut.
Localització	Es troba a Calella de molt propera al centre de Calella.
<b>DISPONIBILITAT TURÍSTICA</b>	
Accessibilitat	<ul style="list-style-type: none"> <li>• Senyalització: Hi ha una bona senyalització del recurs.</li> <li>• Condicions d'accés al recurs: S'hi pot accedir tant a peu com en cotxe donat que hi ha àrees d'aparcament en els carrers adjacents a la platja, alguns en zona blava, i l'aparcament municipal del carrer Chopitea a 8 minuts de la platja. S'accedeix a la sorra per unes escales a banda i banda del passeig i s'ha disposat una rampa per a poder accedir a la sorra de la platja, així com una passarel·la.</li> </ul>
Situació actual	Es troba en un bon estat de conservació i manteniment.
Adaptació a la demanda	Els serveis que s'ofereixen a la platja del Canadell hi ha lavabos i dutxes. Restauració. Socorrista (Creu Roja). Lloguer de boies i caiacs. Papereres. Adaptació per a l'accés de minusvàlids (cadira amfíbia, rampa, passarel·la...)
Nivell d'afluència turística	Actualment, no disposa d'un sistema de recompte de l'afluència turística a les platges però és altament coneguda i freqüentada pels visitants.
<b>POTENCIAL TURÍSTIC</b>	
	A més de ser un dels principals reclams pel seu ús com a platja, es destaca també el passeig amb cases senyoriales i l'oferta de restauració de l'extrem nord de la platja. Alhora, és un dels principals punt d'accés a les embarcacions varades a la costa.

## EL GOLFET

Descripció	Es troba allunyada del nucli urbà de Calella de Palafrugell i està envoltada d'una vegetació exuberant. Es troba en el centre d'una petita badia flanquejada per la punta d'Els Forcats, cap a llevant, i del Cap Roig, cap a ponent. Té una longitud de 75m i una amplada de 20m, amb sorra gruixuda a la banda esquerra, just al costat de la riba, hi ha una enorme roca molt característica.
Localització	Es troba a Calella de Palafrugell, a uns vint minuts del centre de Calella.

### DISPONIBILITAT TURÍSTICA

Accessibilitat	<ul style="list-style-type: none"><li>• Senyalització: La senyalització és escassa des del centre de Calella, mentre que des de els carrers adjacents a la platja és visible.</li><li>• Condicions d'accés al recurs: S'hi pot accedir a peu a través del camí de ronda per on hi ha diferents trams amb escales i compta amb àrees d'aparcament en els carrers adjacents a la platja.</li></ul>
Situació actual	Es troba en un bon estat de conservació i manteniment.
Adaptació a la demanda	S'ofereix servei de dutxa.
Nivell d'afluència turística	Actualment, no disposa d'un sistema de recompte de l'afluència turística a les platges però per les característiques de la platja i la seva accessibilitat, té menys afluència que les ubicades al nucli.

### POTENCIAL TURÍSTIC

	Aquest és un recurs, com la resta de platges de la zona, que actua com a element reclam vers bona part de l'afluència turística. Es tracta d'un espai per on hi transcorre el Camí de Ronda, i molt a prop s'hi ubica el Jardí Botànic de Cap Roig.
--	---

## LA PLATGETA

Descripció	La Platgeta, platja de sorra granada, es troba envoltada de parets de roca i té una llargada de 20m i una amplada de 22m.
Localització	Es troba a Calella de Palafrugell, a dos minuts del centre de Calella.

### DISPONIBILITAT TURÍSTICA

Accessibilitat	<ul style="list-style-type: none"><li>• Senyalització: La senyalització és escassa, tant sols apareix senyalitzat en els diferents mapes que es troba l'usuari en els carrers de Calella.</li><li>• Condicions d'accés al recurs: S'hi pot accedir tant a peu com en cotxe ja que hi ha àrees d'aparcament en els carrers adjacents a la platja, i l'aparcament municipal del carrer Chopitea o el de Port Pelegrí a pocs minuts de la platja.</li></ul>
----------------	--

	L'accés final es fa mitjançant unes escales.
Situació actual	Es troba en un bon estat de conservació i manteniment.
Adaptació a la demanda	Els serveis que s'ofereixen a la Platgeta són dutxes. Restauració en carrers propers a la platja. Papereres.
Nivell d'afluència turística	Actualment, no es disposa d'un sistema de recompte de l'afluència turística a les platges. No obstant, per les dimensions reduïdes de la platja i la ubicació dins el nucli, la seva afluència és alta.
<b>POTENCIAL TURÍSTIC</b>	
	Aquest és un recurs, com la resta de platges de la zona, que actua com a element reclam vers bona part de l'afluència turística. Es tracta d'un espai reduït, molt proper al centre de Calella.

## PORT D'EN CALAU

Descripció	El port d'en Calau és una de les platges més conegudes de Calella de Palafrugell donat que es situa davant del passeig marítim i és on es realitzen les activitats del Club Vela de Calella. Es tracta d'una platja de sorra granada amb una llargada de 75m i una amplada de 17m.
Localització	Es troba al centre de Calella de Palafrugell.
<b>DISPONIBILITAT TURÍSTICA</b>	
Accessibilitat	<ul style="list-style-type: none"> <li>• Senyalització: És escassa i ambigua, tant sols apareix senyalitzat en els mapes que es troba l'usuari en els carrers de Calella.</li> <li>• Condicions d'accés al recurs: No es troba adaptada per a l'accés de persones amb minusvalideses físiques tot i disposar d'una rampa d'accés a la platja. S'hi pot accedir tant a peu com en cotxe donat que hi ha àrees d'aparcament en els carrers adjacents a la platja, alguns en zona blava, i l'aparcament municipal a pocs minuts de la platja.</li> </ul>
Situació actual	Es troba en un bon estat de conservació i manteniment.
Adaptació a la demanda	Els serveis que s'ofereixen al port d'en Calau són dutxes. Restauració i comerç. Lloguer de boies. Club Vela Calella i escola de vela. Papereres.
Nivell d'afluència turística	Actualment, no es disposa d'un sistema de recompte de l'afluència turística a les platges però és conjuntament amb Port Bo i El Canadell un dels espais amb més intensitat d'ús.
<b>POTENCIAL TURÍSTIC</b>	
	Aquest és, com la resta de platges de la zona, l'atractiu principal de Calella i l'element que actua com a element reclam vers bona part de l'afluència turística.

	Es tracta d'un espai integrat en la trama urbana i que el públic, en general, no reconeix com a element individual (Port d'en Calau) sinó com a "platja" de Calella de Palafrugell.
--	---

## PLATJA DELS CANYERS / SANT ROC

Descripció	Es troba envoltada de parets rocalloses, amagada en un extrem del front marítim de Calella de Palafrugell. Aquesta petita platja, també anomenada de Sant Roc, té una longitud de 20m i una amplada de 10m. Està formada per sorra de gra gruixut i per algunes roques disperses. El pendent d'entrada al mar és poc pronunciat, encara que el fons marí és bastant rocallós. S'hi respira un ambient relaxat i familiar.
Localització	Es troba a cinc minuts del centre de Calella de Palafrugell.

## DISPONIBILITAT TURÍSTICA

Accessibilitat	<ul style="list-style-type: none"> <li>• Senyalització: La senyalització és escassa, tant sols apareix senyalitzat en els mapes que es troba l'usuari en els carrers de Calella.</li> <li>• Condicions d'accés al recurs: L'accés es fa a preu mitjançant un tram d'escales, i també hi ha àrees d'aparcament en els carrers adjacents a la platja.</li> </ul>
Situació actual	Es troba en un bon estat de conservació i manteniment.
Adaptació a la demanda	Els serveis que s'ofereixen a la platja dels Canyers/Sant Roc són dutxes i papereres. Hi ha oferta de restauració en els carrers propers a la platja
Nivell d'afluència turística	Actualment, no es disposa d'un sistema de recompte de l'afluència turística en les seves platges tot i que es troba més allunyada del centre, les reduïdes dimensions fan que tingui un nivell d'afluència alt.

## POTENCIAL TURÍSTIC

	Aquest és, com la resta de platges de la zona, l'atractiu principal de Calella i l'element que actua com a element reclam vers bona part de l'afluència turística. Es tracta d'un espai recollit i freqüentat per la gent que coneix la zona. L'accés a través del tram d'escales i la combinació de pedres i sorra li confereix un aire d'espai en certa manera verge, just al costat de la trama urbana.
--	--

## PLATJA DE LLAFRANC

Descripció	La platja de Llafranc, situada al poble del mateix nom, es troba protegida per una badia, i té 347 metres de longitud per 32 d'amplada. La sorra és fina i el pendent d'entrada a mar és poc pronunciat. Està flanquejada per un passeig marítim arbrat i l'ambient de la platja és molt familiar. La muntanya de Sant Sebastià, situada a
------------	--

	<p>l'esquerra de la localitat, protegeix la platja els dies de tramuntana. Al final d'aquest passeig s'hi troba el Port de Llafranc.</p> <p>Davant la platja hi ha uns illots submergits coneguts com els Ullastres, els quals solen estar molt freqüentats pels centres de submarinisme gràcies a la seva abundant fauna i a les espectaculars praderies de gorgònies que s'hi troben.</p>
Localització	Al nucli de població de Llafranc.
<b>DISPONIBILITAT TURÍSTICA</b>	
Accessibilitat	<ul style="list-style-type: none"> <li>• Senyalització: Hi ha una bona senyalització d'accés al recurs.</li> <li>• Condicions d'accés al recurs: Es tracta d'una platja adaptada per a l'accés de persones amb minusvalideses físiques donat que s'ha disposat una rampa per a poder accedir a la sorra de la platja. Alhora, també com s'hi pot accedir tant a peu com en cotxe donat que hi ha àrees d'aparcament en els carrers adjacents a la platja, la majoria en format zona blava.</li> </ul>
Situació actual	Es troba en un bon estat de conservació i manteniment.
Adaptació a la demanda	Els serveis que s'ofereixen a la platja de Llafranc són lavabos i dutxes, establiments de restauració, socorrista (Creu Roja), lloguer de boies i gandules, excursions nàutiques, Paddlesurf, lloguer d'embarcacions i caiacs, papereres i adaptació per a l'accés de minusvàlids (cadira amfíbia, rampa...).
Nivell d'afluència turística	Actualment, no es disposa d'un sistema de recompte de l'afluència turística a les platges però la intensitat d'ús és alta pel fet de trobar-se ubicada en el mateix nucli i gaudir de fàcil accés i serveis.
<b>POTENCIAL TURÍSTIC</b>	
	Aquest és, com la resta de platges de la zona, l'atractiu principal de Llafranc i l'element que actua com a element reclam vers bona part de l'afluència turística. Es tracta d'un espai integrat en la trama urbana però que manté l'essència d'espai acollidor.

## PLATJA D'AIGUA DOLÇA

Descripció	Petita platja situada al costat esquerra de la localitat, formada a partir de còdols i amb una longitud de 25 metres i una amplada de 8,5.
Localització	Es troba a Tamariu, a dos minuts del centre.
<b>DISPONIBILITAT TURÍSTICA</b>	
Accessibilitat	<ul style="list-style-type: none"> <li>• Senyalització: Hi ha una bona senyalització del recurs.</li> <li>• Condicions d'accés al recurs: En primer lloc, trobem també com s'hi pot accedir tant a peu com en cotxe donat que hi ha àrees d'aparcament en els</li> </ul>

	carrers adjacents a la platja, alguns en zona blava, i l'aparcament municipal de la pineda del carrer Riera a 5 minuts de la platja. Amb tot, és un recurs no accessible per a persones amb dificultats físiques.
Situació actual	Es troba en un bon estat de conservació i manteniment, on s'hi ha realitzat actuacions per a la seguretat dels usuaris i evitar noves esllavissades com les produïdes en temps anteriors.
Adaptació a la demanda	S'ofereix serveis de dutxa. Alhora, es troba a pocs minuts del passeig de Tamariu i per tant d'una àmplia oferta de restauració i comerços.
Nivell d'afluència turística	Actualment, no es disposa d'un sistema de recompte de l'afluència turística a les platges .
<b>POTENCIAL TURÍSTIC</b>	
	Aquest és un recurs, com la resta de platges de la zona, que actua com a element reclam vers bona part de l'afluència turística. Es tracta d'un espai que gaudeix de bona senyalització, per on hi transcorre el Camí de Ronda. El fet de ser una platja petita, amb pocs metres útils de platja li confereix un atractiu especial.

#### **PLATJA GRAN D'AIGUA XELIDA**

Descripció	Està formada per diverses platges minúscules, com la de la Font, la de la Sorellera o la d'en Gotes, i una que és una mica més gran, la platja gran. Formada per sorra de gra mitjà barrejada amb pedres petites i presenta una llargada de 25m i una amplada de 11,5m.
Localització	Es troba a un quilòmetre de Tamariu a vuit minuts, en cotxe, del centre de Tamariu.
<b>DISPONIBILITAT TURÍSTICA</b>	
Accessibilitat	<ul style="list-style-type: none"> <li>• Senyalització: Hi ha una bona senyalització del recurs.</li> <li>• Condicions d'accés al recurs: Si accedeix a peu a través d'un tram d'escales amb forta pendent. Àrees d'aparcament en els carrers adjacents a la platja.</li> </ul>
Situació actual	L'estat actual de manteniment no és òptim donat que hi ha una petita barraca de pescadors abandonada i deteriorada.
Adaptació a la demanda	No s'ofereix cap tipus de servei.
Nivell d'afluència turística	Actualment, no es disposa d'un sistema de recompte de l'afluència turística a les platges però per les seves reduïdes dimensions, la ubicació i l'accessibilitat a través d'escales, aquesta és una platja menys freqüentada.
<b>POTENCIAL TURÍSTIC</b>	



	Bona part del potencial d'aquest recurs està lligat a les dificultats d'accés i a les característiques de l'espai, que han ajudat a mantenir la bellesa de l'espai. A més de la platja, la zona és idònia per al busseig, sobretot el Foraió d'Aigua Xelida, un illot mig submergit situat davant de la platja on es poden veure espectaculars praderies de gorgònies.
--	--

## CALA PEDROSA

Descripció	És una cala situada a mig camí entre el Far de Sant Sebastià i el poble de Tamariu. Està formada per còdols, amb una llargada de 33 metres i una amplada de 30 metres. S'hi troben dues barraques i és un espai catalogat com espai d'interès geològic.
Localització	Es troba en el terme de Tamariu, a 13 minuts del centre.

## DISPONIBILITAT TURÍSTICA

Accessibilitat	<ul style="list-style-type: none"> <li>• Senyalització: Hi ha una bona senyalització del recurs.</li> <li>• Condicions d'accés al recurs: Accés a peu, a través del camí de ronda, o bé estacionant a la carretera d'abans de baixar a Tamariu, a 10-15 minuts a peu.</li> </ul>
Situació actual	Es troba en un bon estat de conservació i manteniment.
Adaptació a la demanda	Els serveis que s'ofereixen a Cala Pedrosa es centra en una barraca pública amb taules i cadires.
Nivell d'afluència turística	Actualment, no es disposa d'un sistema de recompte de l'afluència turística a les platges però per la ubicació i característiques de la platja, aquesta és menys transitada que les ubicades al centre.

## POTENCIAL TURÍSTIC

	Aquest és un recurs, com la resta de platges de la zona, que actua com a element reclam vers bona part de l'afluència turística. Es tracta d'un espai que gaudeix de bona senyalització, per on hi transcorre el Camí de Ronda, i força aïllat dels principals punts turístics de la zona.
--	--

## PLATJA DELS LIRIS

Descripció	És una platja situada a la banda dreta de la platja de Tamariu, la qual presenta una petita barraca de pescadors. Es tracta d'una platja de sorra granada amb una longitud de 24 metres i una amplada de 35 metres.
Localització	Es troba a Tamariu.

DISPONIBILITAT TURÍSTICA	
Accessibilitat	<ul style="list-style-type: none"> <li>• Senyalització: Hi ha una bona senyalització del recurs.</li> <li>• Condicions d'accés al recurs: L'accés és a peu a través d'un tram del camí de ronda i compta amb àrees d'aparcament per al cotxe en els carrers adjacents a la platja, alguns en zona blava, i l'aparcament municipal de la pineda del carrer Riera a 5 minuts a peu de la platja. No està adaptada per a persones amb minusvalesa.</li> </ul>
Situació actual	Es troba en un bon estat de conservació i manteniment.
Adaptació a la demanda	L'únic servei que s'ofereix en aquesta platja és el de dutxes i papereres. Val a dir, que es troba a pocs minuts del passeig de Tamariu i per tant d'una ampla oferta de restauració i comerços.
Nivell d'afluència turística	Actualment, no es disposa d'un sistema de recompte de l'afluència turística a les platges però al trobar-se just al costat de la platja de Tamariu té una ocupació mitja-alta.
POTENCIAL TURÍSTIC	
	En primer lloc el mateix accés a partir d'un tram del camí de ronda ja ofereix una certa atractivitat del recurs, alhora que el fet de ser una platja relativament petita dóna sensació de no estar al bell mig de tota l'aglomeració de turistes. Alhora, com la resta de platges de la zona, aquest recurs actua com a atractor principal.

PLATJA DE TAMARIU	
Descripció	Es tracta d'una platja de sorra de gra gruixut que presenta una longitud de 160 metres i una amplada de 40 metres. El pendent d'entrada al mar és bastant pronunciat i el fons marí és de sorra, amb excepció de la part dreta de la platja, que és rocosa. Pel costat esquerra en general hi ha diversos vaixells a la sorra i, a l'estiu, tota la badia està plena d'embarcacions d'esbarjo. Està flanquejada per un passeig marítim amb pins i tamarindes, i hi sol haver un ambient familiar.
Localització	Es troba al mateix nucli de població, al centre de Tamariu.
DISPONIBILITAT TURÍSTICA	
Accessibilitat	<ul style="list-style-type: none"> <li>• Senyalització: Hi ha una bona senyalització del recurs.</li> <li>• Condicions d'accés al recurs: Es tracta d'una platja adaptada per a l'accés de persones amb minusvalideses físiques donat que s'ha disposat una rampa per a poder accedir a la sorra de la platja, així com una passarel·la. L'accés és tant a peu com en cotxe donat que hi ha àrees d'aparcament en els carrers adjacents a la platja, alguns en zona blava, i l'aparcament municipal de la pineda del carrer Riera a 4 minuts de la platja.</li> </ul>

Situació actual	Es troba en un bon estat de conservació i manteniment.
Adaptació a la demanda	Els serveis que s'ofereixen a la platja de Tamariu són lavabos i dutxes. Restauració i comerços. Socorrista (Creu Roja). Lloguer d'embarcacions i caiacs. Excursions nàutiques. Biblioplatja. Papereres. Adaptació per a l'accés de minusvàlids (cadira amfíbia, rampa, passarel·la...). És una de les platges certificades EMAS.
Nivell d'afluència turística	Actualment, no es disposa d'un sistema de recompte de l'afluència turística a les platges però al ser la platja principal del nucli registre nivells alts.
POTENCIAL TURÍSTIC	
	Aquest és, com la resta de platges de la zona, l'atractiu principal que actua com a element reclam vers bona part de l'afluència turística. Es tracta d'un espai recollit integrat a la trama urbana però que combinat amb el paisatge i les dimensions de la platja ofereix una sensació de tranquil·litat i benestar.

Cal esmentar que la **Cala Marquesa** i la **Cala de Gens** no s'han analitzat al no haver-hi pogut accedir, ja que els seu accés és únicament per mar.

## Rutes i camins

### CAMÍ DE RONDA (Calella, Llafranc i Tamariu)

Descripció	<p>El camí de ronda és el nom amb el que es coneixia el trajecte que discorria per la Costa Brava i que era utilitzat per controlar la frontera marítima i evitar el contraban. Actualment, s'utilitza com una ruta turística a través de la qual es pot accedir a diferents platges de la costa i gaudir del paisatge.</p> <p>En el cas de Palafrugell, aquest camí es divideix en <b>cinc trams</b>: Del Golfet a Sant Roc (tram 1); De Sant Roc als Tres Pins (tram 2); Dels Tres Pins a Sant Sebastià (tram 3); De Sant Sebastià a Cala Pedrosa (tram 4); De Cala Pedrosa a Aigua Xelida (tram 5).</p>
Localització	<p>El camí de ronda de Palafrugell comprèn els nuclis de població de Calella de Palafrugell, Llafranc i Tamariu.</p>
DISPONIBILITAT TURÍSTICA	
Accessibilitat	<ul style="list-style-type: none"><li>• Senyalització: La senyalització a través de indicadors de direcció és correcta a la majoria del recorregut, tot i que, en el cas del centre de Calella de Palafrugell aquesta és escassa i un punt caòtica, generant dubtes a l'usuari. D'altra banda, en el cas de les marques blanques i vermelles del GR-92, aquestes són correctes en tot el recorregut, tot i que existeixen alguns senyals que es troben desgastats i descolorits.</li><li>• Condicions d'accés al recurs: En primer lloc, val a dir, que aquest és un recurs que no es troba adaptat per a l'accés de persones amb minusvalideses físiques donat que existeixen nombrosos trams amb escales o especialment agrestos.</li></ul> <p>També s'ha pogut detectar com existeixen alguns trams del camí que es troben en mal estat i/o són de difícil accés. El tram 1, per exemple, és especialment agrest donat que existeixen importants desnivells salvats per trams d'escales i túnels. De fet, s'ha pogut observar com en alguns punts del recorregut el camí es troba força deteriorat i hi ha una clara deficiència de baranes de protecció. Així mateix, en el cas dels túnels, sobretot els més llargs, hi ha una manca d'il·luminació que pot generar sensació de perillositat als usuaris.</p> <p>En el cas del tram 3, trobem com una part del recorregut, concretament des del port de Llafranc fins al Far de Sant Sebastià, s'ha de fer seguint la carretera per una vorera estreta, amb l'evident potencial perill resultant de la combinació vehicles-persones.</p> <p>De la mateixa manera, el tram 4, és un camí que passa, majoritàriament per l'interior (ja que el camí de ronda no es troba operatiu) en el que s'han de seguir les marques blanques i vermelles del GR-92 i que s'aconsella a</p>

	<p>excursionistes habituats a la muntanya. Tant mateix, en cas de fer el camí, s'aconsella que els primers metres es facin amb especial precaució donat que passa prop de penya segats que no estan protegits.</p> <p>Finalment, el tram 5, el recorregut que va des de la platja de Cala Pedrosa fins a Tamariu, es troba en mal estat i no hi ha baranes de protecció. De la mateixa manera, el camí des de la badia de Tamariu fins a les cales d'Aigua Xelida, no es pot fer pel camí de ronda donat que no es troba habilitat i, per tant, l'usuari ha de continuar el seu camí o bé en cotxe o bé a peu pels carrers de Tamariu.</p>
Situació actual	<p>El camí de ronda de Palafrugell presenta unes vistes i uns camins de gran bellesa que permeten recórrer i descobrir els diferents nuclis pesquers del municipi. No obstant, existeixen alguns trams del recorregut que no es troben en les condicions de conservació, preservació i seguretat adequades:</p> <p>-Tram 1: es tracta d'un tram especialment agrest amb importants desnivells.</p> <p>-Tram 3: en el tram final de la ruta, quan l'usuari ha de pujar des del port fins al Far de Sant Sebastià, es veu obligat a fer-ho per carretera a través d'una vorera estreta.</p> <p>-Tram 4: en aquesta part de la ruta, el camí de ronda no es troba habilitat i l'usuari ha de passar per l'interior salvant, en els primers metres del recorregut, una zona propera a penya segats sense protegir.</p> <p>-Tram 5: la primera part del recorregut es troba en mal estat i sense baranes de protecció, i en el tram final de la ruta, trobem com el camí de ronda torna a estar un cop més no operatiu i l'usuari s'ha de desviar i accedir a través dels carrers de Tamariu.</p>
Adaptació a la demanda	<p>La informació que es dona a les oficines de turisme sobre el camí de ronda és el fulletó "Cales i Camins de Ronda" en català/castellà i francès/anglès, en el qual es descriuen els diferents trams de la ruta, s'inclouen mapes, fotografies, breus indicacions del camí a seguir, recomanacions i advertències.</p> <p>També es pot trobar informació sobre el camí de ronda en el fulletó "Descobrir" en què s'anuncia com una de les propostes que els usuaris poden fer. Aquest es troba disponible en català, castellà, anglès, francès, alemany i holandès. A nivell web, el producte s'ofereix a <a href="http://www.visitpalafrugell.cat/rutes/senderisme">www.visitpalafrugell.cat/rutes/senderisme</a>.</p> <p>Finalment, val a dir, que el Consell Comarcal del Baix Empordà edita el fulletó "Cales i Camins de Ronda" que es pot descarregar gratuïtament a la pàgina web <a href="http://www.baixemporda-costabrava.org/ca/publicacions/522">http://www.baixemporda-costabrava.org/ca/publicacions/522</a> i que es troba disponible en català, castellà, francès i anglès.</p> <p>Pel que fa als serveis, s'hi troben: Oficina de turisme (trams 2, 3 i 5), restauració (trams 1, 2, 3 i 5) i bancs per a descansar (trams 1, 2, 3, 4 i 5).</p> <p>També s'ofereixen visites guiades a través de l'empresa Captiva't que ofereix un passeig per Llafranc "El glamour dels anys 50 i 60" i per Calella de Palafrugell "L'havanera: una cançó de taverna" però no es segueix tot el camí de ronda.</p>

Nivell d'aflluència turística	Actualment no es disposa d'un sistema de recompte per calcular quants visitants/usuaris utilitzen el camí de ronda i per aquest motiu, no es pot oferir unes dades concretes sobre el nivell d'aflluència. No obstant, si tenim en compte el nombre de fulletons "Cales i Camins de Ronda" que es van sol·licitar a les oficines de turisme del municipi l'any 2013 (9.122), es visualitza com hi ha demanda sobre el producte, repartida això sí en els diferents mesos de l'any però especialment concentrat en els mesos d'estiu.
-------------------------------	--

#### POTENCIAL TURÍSTIC

	<p>Aquest és un recurs que actua al mateix temps de recurs complementari i de recurs principal. Sol actuar com a complementari per aquella demanda que visita la zona per motius de sol i platja i descans, i que utilitza el camí de ronda com a activitat secundària que l'ajuda a descobrir l'entorn. Alhora, actua de manera secundària com a recurs principal per aquella demanda més habituada a realitzar activitats de senderisme i que arriba a la zona amb l'objectiu de realitzar rutes a peu.</p> <p>En les èpoques de millor clima, la combinació camí de ronda més cales i platges fa que aquest sigui un recurs molt atractiu per combinar esport i relax. Alhora, pel fet que el camí de ronda té un abast territorial i recórrer la Costa Brava, el recurs actua com a element connector amb l'oferta dels municipis propers, i ha estat i és objecte de productes turístics complexos on es combina allotjament, senderisme i gastronomia en rutes de diversos dies.</p>
--	--

#### BTTi CICLOTURISME

Descripció	Al Baix Empordà existeixen diferents rutes per a recórrer en bicicleta en format BTT (rutes circulars orientades generalment a practicants amateurs i experts en bicicleta tot terreny amb itineraris per camins i corriols) i en format Cicloturisme (orientat a tot tipus de públics, emprant camins rurals principalment en zones de plana i en format xarxa de camins que connecten diferents punts). També dins aquesta oferta s'hi troba la Xarxa Pirinexus, que uneix Catalunya i els Pirineus Orientals i aprofita e general recorreguts ja existents de la xarxa de senders i vies verdes. En aquest, Palafrugell s'integra dins Pirinexus a partir de la connexió Palafrugell – Palamós per la Via Verda i de Palafrugell a Pals.
Localització	En el terme municipal de Palafrugell no trobem cap ruta BTT. No obstant, s'hi se'n troben en els territoris propers com la Bisbal d'Empordà, Vall-llobrega o Santa Cristina d'Aro, entre d'altres. En canvi, sí que hi ha xarxa de Cicloturisme, on es connecta Palafrugell amb els nuclis de costa i els nuclis més propers.

#### DISPONIBILITAT TURÍSTICA

Accessibilitat	<ul style="list-style-type: none"> <li>Senyalització: A l'inici de cada ruta BTT l'usuari troba un plànol de localització en el què s'indica la ruta i el tipus de senyals que anirà trobant pel recorregut. De la mateixa manera, durant el trajecte, l'usuari troba diferents</li> </ul>
----------------	--

	<p>marcadors/senyals que l'orienten al llarg de la ruta. Pel que fa al Cicloturisme, es troben marques de color marró al llarg del recorregut indicant els diferents itineraris.</p> <ul style="list-style-type: none"> <li>• Condicions d'accés al recurs: Les condicions d'accés al recurs són en termes generals bones donat que gairebé totes les rutes BTT s'inicien en punts propers a nuclis de població i, en conseqüència, els usuaris poden accedir-hi en cotxe i estacionar el vehicle per tal d'iniciar la ruta. Al mateix temps, les rutes de Cicloturisme transcorren per camins en general amples que connecten els nuclis de població de la comarca, passant pel centre de molts d'ells.</li> </ul>
Situació actual	Es troba en un estat desigual de manteniment i conservació, tot i que en general és correcte.
Adaptació a la demanda	<p>El Consell Comarcal del Baix Empordà edita material de comunicació en idiomes d'ambdós productes: els fulletons "Centre BTT del Baix Empordà" i "Cicloturisme al Baix Empordà" (gratuïts), "Rutes en BTT pel Baix Empordà. Les Gavarres i l'Ardenya" (10e), "Mapa topogràfic. Xarxa de cicloturisme" (8e) i "Pedalant pel Baix Empordà. 15 itineraris de cicloturisme" (18e).</p> <p>També a la web municipal se'n fa promoció a partir de l'apartat de rutes btt (<a href="http://visitpalafrugell.cat/rutes/cicloturisme">http://visitpalafrugell.cat/rutes/cicloturisme</a>)</p> <p>Alguns dels serveis que s'ofereixen en les rutes BTT del Baix Empordà són: Punt d'acolliment (Castell d'Aro). Punts d'informació (la Bisbal d'Empordà, Vulpellac, Palamós, Sant Antoni de Calonge, Platja d'Aro, Castell d'Aro, Santa Cristina d'Aro i Sant Feliu de Guíxols). Punt de rentat (Castell d'Aro). Lloguer de bicicletes (Castell d'Aro). Reparació (Castell d'Aro). Dutxes (Castell d'Aro). Bar (Castell d'Aro). Lavabos (Castell d'Aro i Santa Cristina d'Aro).</p>
Nivell d'aflluència turística	Tot i haver intentat contactar amb el Centre BTT del Baix Empordà, no s'ha pogut obtenir informació sobre el nivell d'aflluència turística de les rutes BTT. Per les rutes de cicloturisme i Pirinexus tampoc es tenen dades concretes.
<b>POTENCIAL TURÍSTIC</b>	
	Aquest és un recurs complementari a l'atractiu del municipi, i que serveix de connector amb poblacions veïnes.

## RUTES FUNDACIÓ JOSEP PLA

Descripció	<p>La Fundació Josep Pla de Palafrugell va dissenyar un itinerari turístic-cultural (1993) per tal de donar a conèixer espais significatius en la relació Pla i Palafrugell. Les diferents rutes que ofereixen són: "Ruta Josep Pla" (per Palafrugell, Calella, Pals, Sant Sebastià, Tamariu i Llofriu) i "A Peu Pla", una ruta literària que pren com a leitmotiv algunes de les obres i fragments més significatius de l'escriptor</p>
------------	--

	(Palafrugell, peix fregit; Aigua de mar; La Llibertat i El rerepaís).
Localització	Les diferents rutes organitzades per la Fundació Josep Pla es situen en el municipi de Palafrugell i també pobles veïns com el de Pals.
DISPONIBILITAT TURÍSTICA	
Accessibilitat	<ul style="list-style-type: none"> <li>• Senyalització: 10 punts marcats amb una rajola de ceràmica amb un dibuix original de Josep Martinell que indiquen els espais integrants de la ruta.</li> <li>• Horaris: Les rutes per a grups s'organitzen sota concertació prèvia, i en el cas de les entrades individuals cal consultar l'agenda de la Fundació per tal de veure quins dies i en quins horaris s'ha previst una d'aquestes sortides. Normalment, intenten oferir una certa flexibilitat (Dimecres, dijous, divendres i dissabtes cap al tard, 18:00 i 19:00h).</li> <li>• Preus: Els preus varien en funció de l'activitat (ruta i/o ruta + àpat) i van des dels 3,5 euros per persona en grups de mínim 20 persones, passant pels 4 euros de l'entrada reduïda, fins als 26 euros on s'hi inclou l'àpat. Les rutes a "a peu Pla" requereixen de grups mínims.</li> <li>• Les rutes: Ruta Josep Pla a Palafrugell, Josep Pla a Calella, Josep Pla a Pals, Josep Pla a Sant Sebastià, Josep Pla a Tamariu, Josep Pla a Llofriu, A Peu Pla "Palafrugell, peix fregit", A Peu Pla "Aigua de mar", A Peu Pla "La Llibertat", A Peu Pla "El rerepaís".</li> <li>• Condicions d'accés al recurs: La majoria de les rutes tenen com a punt de trobada la mateixa Fundació Josep Pla de Palafrugell, i en aquest sentit, trobem un aparcament municipal de pagament molt proper (Pàrquing del Casal), on els usuaris poden estacionar els seus vehicles. Val a dir també, que algunes de les rutes, es troben adaptades per a persones amb minusvalideses físiques donat que es fa un recorregut planer.</li> </ul>
Situació actual	Els espais per on transcorren les diferents rutes es troben en bon estat.
Adaptació a la demanda	<ul style="list-style-type: none"> <li>• Contingut de les visites: El contingut de les visites gira en torn a la figura de Josep Pla i la relació amb cada indret visitat tant si és biogràfica i/o literària.</li> <li>• Idiomes: La ruta de Josep Pla s'ofereix en català i castellà, i concertat prèviament, en francès i anglès. En el moment de realitzar l'anàlisi, la ruta "A Peu Pla" s'ofereix en català.</li> <li>• Serveis que s'ofereixen: En les rutes literàries guiades s'ofereix la possibilitat d'acompanyar l'activitat d'un àpat (dinar o sopar) de cuina empordanesa "Josep Pla, cuina i paisatge". Així mateix, la majoria de rutes ofereixen el visionat d'un audiovisual a la Fundació.</li> <li>• Mitjans de difusió: Les rutes organitzades per Palafrugell es promocionen a través de la pàgina web de la Fundació Josep Pla (centre organitzador) i a través del fulletó "Ruta Josep Pla" també de la fundació, i a través de la pàgina web municipal.(<a href="http://visitapalafrugell.cat/rutes/rutes-culturals/josep-pla/">http://visitapalafrugell.cat/rutes/rutes-culturals/josep-pla/</a>).</li> </ul>



Nivell d'aflluència turística	L'any 2013 es van fer 106 visites guiades amb un total de 2.179 participants. Així mateix, s'ha pogut observar una clara estacionalitat del recurs donat que és en els mesos d'estiu quan es concentra un major nombre de visites guiades.
<b>POTENCIAL TURÍSTIC</b>	
	<p>Tot i la rellevància de la figura sobre la qual es desenvolupa la ruta, Josep Pla, aquest és relativament poc conegut fora dels mercats propers (català-espanyol) i la descoberta de l'autor a partir de la visita a la Fundació o les rutes vinculades esdevé en general una activitat complementària.</p> <p>Amb tot, hi ha un cert potencial en la vinculació d'aquest recurs no tant en el propi autor com en el fet d'explicar aspectes identitaris i particulars de la destinació, en aquest cas a partir de la mirada de l'autor.</p>

<b>SENDERISME (GR, PR i SL)</b>	
Descripció	El sender de Gran Recorregut (GR) travessa en direcció Nord-Sud la comarca del Baix Empordà. A l'alçada de Palau-sator es divideix de manera que l'usuari pot optar per conèixer l'interior (Gavarres), o prendre el camí de costa i descobrir la particularitat dels camins de ronda i poblacions litorals. A Sant Feliu de Guíxols les dues variants es tornen a unir. Mentre que la resta de la xarxa formada per PR (petits recorreguts) i SL (senders locals) permeten descobrir els més petits racons de la comarca segons les distàncies que cadascú vol recórrer.
Localització	En el cas del municipi de Palafrugell, trobem les següents rutes: GR-92, PR-C 107, PR-C 106 i el SL del Ninot fins al Far de Sant Sebastià.
<b>DISPONIBILITAT TURÍSTICA</b>	
Accessibilitat	<ul style="list-style-type: none"> <li>Senyalització: En termes generals trobem una bona senyalització de les diferents rutes del municipi a través dels indicadors de direcció i de les marques vermelles/blanques (GR), grogues/blanques (PR) i verdes/blanques (SL). No obstant, trobem com, en el cas del PR-C 106, hi ha una manca de senyalització de l'inici del recorregut pel GIV-6548, i com en alguns trams dels diferents recorreguts com el SL del Ninot al Far de Sant Sebastià o el PR-C 106 existeix una manca de senyalització en algunes bifurcacions confuses i espais que, durant metres, no estan senyalitzats.</li> <li>Condicions d'accés al recurs: Les condicions d'accés al recurs són en general força bones, donat que existeixen diferents zones d'aparcaments properes a l'inici de les rutes per poder estacionar-hi el cotxe. No obstant, val a dir, com en el cas del PR-C 106, l'accés pel GIV-6548 s'ha de fer un primer tram per carretera en el que no hi ha ni voral ni cap espai adaptat per a l'accés de vianants o ciclistes fet que posa en perill als usuaris. Així mateix, succeeix quelcom similar en el tram que es fa per carretera (GIV-6591) en el SL del Ninot al Far de Sant Sebastià.</li> </ul>

Situació actual	<p>En termes generals trobem un bon estat de conservació i manteniment, no obstant, com ja hem esmentat existeixen algunes deficiències que poden posar en perill als usuaris:</p> <p>-PR-C 106: en l'accés pel GIV-6548 hi ha un primer tram per carretera en el que no hi ha ni voral ni cap espai adaptat per a l'accés de vianants o ciclistes. Així mateix, gran part del recorregut es troba asfaltat i hi ha trànsit rodat i per aquest motiu caldria afegir un voral o adaptar una part del camí per al pas de vianants i/o ciclistes.</p> <p>-SL del Ninot al Far de Sant Sebastià: una part del recorregut s'ha de fer per carretera (GIV-6591) i tot i la presència d'un petit voral, no hi ha cap espai adaptat pel pas de vianants.</p>
Adaptació a la demanda	<ul style="list-style-type: none"> <li>Mitjans de difusió: El Consell Comarcal del Baix Empordà edita material en idiomes com ara el "Mapa de la xarxa de senders" (gratuït), una Col·lecció d'itineraris: A peu pel Baix Empordà, que té un preu de 5€, Mapa topogràfic 1: 30.000. (12€), "A peu pel Baix Empordà. 20 itineraris de senderisme entre Garbí i Tramuntana (18€), i un fulletó "cales i camins de ronda", que es pot descarregar gratuïtament. Des de Palafrugell també es promou el producte a partir de la web i la comunicació general.</li> <li>Serveis: No s'ofereix serveis vinculats.</li> </ul>
Nivell d'afluència turística	Actualment, no es disposa d'un sistema de recompte de l'afluència turística en aquesta ruta. No obstant, es tracta d'un recurs que utilitzen principalment els usuaris locals.
<b>POTENCIAL TURÍSTIC</b>	
	Es tracta d'un recurs complementari a l'oferta principal de platges i descans que és emprat per a realitzar en general petites sortides i excursions.

## TORRES DE GUAITA

Descripció	Ruta de circular d'uns 15 km de distància, que passa per les diferents torres de guaita ubicades dins el municipi. Combina patrimoni, natura i senderisme.
Localització	Al llarg de tot el terme municipal.
<b>DISPONIBILITAT TURÍSTICA</b>	
Accessibilitat	<ul style="list-style-type: none"> <li>Senyalització: Existeix una senyalització correcta, on es combinen marques pròpies amb les marques del Gr-92 i SL/PR en determinats moments del recorregut.</li> <li>Preus: l'itinerari és gratuït, cal pagar entrada (1€. Menors de 12 anys gratuït) a la Torre de guaita del Conjunt Monumental de Sant Sebastià.</li> </ul>

Situació actual	Les instal·lacions es troben en un bon estat de conservació i manteniment.
Adaptació a la demanda	<ul style="list-style-type: none"> <li>• Mitjans de difusió: la ruta es difon a partir de la web turística (<a href="http://visitpalafrugell.cat/rutes/rutes-culturals/torres-de-guaita/">http://visitpalafrugell.cat/rutes/rutes-culturals/torres-de-guaita/</a>) així com a partir del material editat de l'Oficina de turisme. També el Consell Comarcal del Baix Empordà en fa difusió.</li> <li>• Continguts de la visita: la descoberta de diferents espais naturals, així com diferents masos, espais de conreu, les torres (Torre Simona, Sant Sebastià,..) i impressionants vistes. Dins la torre de Sant Sebastià es pot visitar, també, una exposició de fotografies que en els propers mesos serà substituïda per una exposició de pintura.</li> <li>• Idiomes: Català, castellà, francès i anglès.</li> <li>• Al transcórrer per diferents espais del municipi es poden trobar múltiples serveis tot i que si es centra l'anàlisi en la Torre de Guaita de Sant Sebastià de la Guarda s'hi troba: Botiga. Visita guiada amb concertació prèvia i activitats educatives per a escolars (Museu del Suro). Visita interior de la torre. Exposició de fotografies antigues de la Costa Brava. Accés al terrat. Préstec de prismàtics per tal d'observar el paisatge. Bar i restaurant (Hotel El Far).</li> </ul>
Nivell d'afluència turística	No es tenen dades de la ruta. Pel que fa a la Torre de Guaita del Far de Sant Sebastià aquesta ha tingut el 2013 un total de 6.993 visites: Gener (-), febrer (0), març (192), abril (0), maig (637), juny (821), juliol (1.373), agost (2.628), setembre (1.113), octubre (179), novembre (0) i desembre (50).
POTENCIAL TURÍSTIC	
	Aquesta és probablement una de les rutes que més sentit de municipi aporten al catàleg de propostes ja que és una ruta que transcórrer pels diferents nuclis (menys Llofriu) i on es pot descobrir els aspectes naturals, culturals i identitaris de la destinació.

## Activitats i esdeveniments. Propostes.

CANTADA D'HAVANERES	
Descripció	La cantada d'havaneres a Calella de Palafrugell (1966) es segurament una de les activitats més conegudes del municipi. Iniciada a la taberna de Can Batlle, es va passar a la platja d'en Calau (Calella). L'any 1969 l'Associació d'Amics de Calella, organitzadora de l'acte en aquell moment, va decidir traslladar-lo a la plaça del Port Bo on s'ha continuat celebrant fins al dia d'avui (48ena edició).
Localització	Plaça de Port Bo a Calella de Palafrugell.
DISPONIBILITAT TURÍSTICA	
Accessibilitat	<ul style="list-style-type: none"><li>• Horaris: La popular Cantada d'Havaneres de Calella de Palafrugell té lloc el primer dissabte de juliol de dos quarts d'onze de la nit. Aquest 2014, el 5 de juliol, 48ena edició.</li><li>• Condicions d'accés al recurs: S'hi pot accedir tant a peu com en cotxe donat que hi ha àrees d'aparcament en els carrers adjacents a la platja, alguns en zona blava, i l'aparcament municipal del carrer Chopitea a 7 minuts de la platja. No obstant, és recomanable accedir-hi amb unes hores d'antelació per tal d'evitar la congestió que es produeix poc abans de la cantada.</li><li>• Preus: Entre 26 i 30 euros més despeses de gestió (unes 1.500 entrades). No obstant, també es pot seguir l'espectacle de manera gratuïta des de les cales de Malaespina o d'en Calau, a través de pantalles gegants a les platges del Canadell, el port Pelegrí i la Plaça Nova de Palafrugell. També per mar, amb espai per unes 300 embarcacions. Alhora, gràcies a la retransmissió en directe que fa cada any TV3, qualsevol pot gaudir la cantada des del seu televisor.</li><li>• Senyalització: La senyalització per arribar a la plaça de Port Bo és correcta.</li></ul>
Situació actual	Es tracta d'una iniciativa amb una llarga tradició, on a més de la pròpia Cantada s'hi ha assentat activitats paral·leles com el mercat o la Beca l'Ermòs. Alhora, es tracta no només d'un esdeveniment local sinó ja a nivell territorial, el qual és programat a TV3 i vist com a un element català.
Adaptació a la demanda	<ul style="list-style-type: none"><li>• Degut a que es tracta d'un esdeveniment orientat bàsicament al públic local i de proximitat, tota l'acció de comunicació gira al voltant d'aquest mercat, editant material i realitzant promoció en mitjans locals – autònoms.</li><li>• Serveis: Compra d'entrades per veure la cantada des de les localitats. Bars i restaurants propers a la plaça de Port Bo. Pantalles gegants per a visionar el concert des de Calella i Palafrugell. Retransmissió en directe a través de TV3. Mercat d'artesans al passeig del Canadell i al carrer Francesc Estrabau.</li></ul>
Nivell d'afluència	Es calcula que més de 25.000 persones van seguir la passada edició de la Cantada d'Havaneres de Calella (2014). A nivell de share (TV3), aquest 2014 ha estat

turística	menor (10,8% contra un 15,2% de 2013) amb pics de 219.000 espectadors.
<b>POTENCIAL TURÍSTIC</b>	
	<p>Aquesta és una de les activitats amb segurament major impacte del municipi sobretot en el mercat de proximitat (català) per la tradició del concepte havaneres i la ubicació/dates de l'esdeveniment. Es tracta d'una gran projecció del municipi però queda reduït a aquest mercat de proximitat.</p> <p>Té un potencial de creixement reduït, ja que en l'actualitzat ja s'ha arribat als màxims de capacitat de l'espai on es produeix. Amb tot, té un potencial de creixement a l'exterior lligant el producte a la descoberta de les tradicions locals i a les experiències úniques.</p> <p>Al mateix temps, s'acosta la 50ena edició, el qual pot ser un bon moment per a replantejar formats, objectius i establir reptes que combinin l'esfera local amb la dimensió territorial i/o internacional que pot tenir l'acte.</p>

## **FESTIVAL JARDINS DE CAP ROIG**

Descripció	Es tracta d'un dels festivals musicals més importants de la Costa Brava, celebrat en el Jardí Botànic de Cap Roig a Calella de Palafrugell i on participen artistes de diversos registres d'àmbit internacional.
Localització	Jardí Botànic de Cap Roig a Calella de Palafrugell.

## **DISPONIBILITAT TURÍSTICA**

Accessibilitat	<ul style="list-style-type: none"> <li>• Horaris: Té lloc del 4 de juliol al 15 d'agost. La majoria de concerts són al vespre a les 20:00, 21:00 o 22:00 hores.</li> <li>• Condicions d'accés al recurs: L'accessibilitat a aquest recurs és, en termes generals, bona donat que es pot accedir amb vehicle donat que la institució disposa d'una zona d'aparcament pròpia, així com també es pot accedir a peu a través del camí de ronda, tot i que es troba força allunyat del centre de Calella (25 minuts a peu).</li> <li>• Preus: Els preus varien en funció de la rellevància de l'artista, però en general van des dels 20e als fins als 300e.</li> <li>• Senyalització: Existeix una bona senyalització, per a vehicles i per a vianants, tant des de Palafrugell com des de Calella, Tamariu i Llafranc.</li> </ul>
Situació actual	Es tracta d'un festival de gran renom i de llarga trajectòria totalment consolidat dins l'oferta de festivals estiuencs de la Costa Brava.
Adaptació a la demanda	Tot i la rellevància dels artistes, en general es tracta d'un esdeveniment molt orientat a la demanda de proximitat. Per una banda hi assisteix els turistes allotjats a la zona, però sobretot es tracta d'un públic local (Girona i rodalies) i de

	l'àrea metropolitana amb segona residència o no a la zona.
Nivell d'aflluència turística	En l'edició anterior del festival, es va batre el rècord d'assistents amb un total de 40.866 espectadors al llarg de gairebé un mes de diferents espectacles musicals. L'assistència de públic va superar el 96,5% de l'aforament i 16 dels 19 concerts programats van esgotar les entrades. Es tracta doncs, tenint en compte aquestes xifres, d'un festival consolidat i molt apreciat per al públic el qual s'hi mostra fidel.
<b>POTENCIAL TURÍSTIC</b>	
	Segurament el major potencial de l'esdeveniment és el creixement de l'assistència internacional, a partir de la promoció de l'esdeveniment vers els turistes allotjats a la zona i, sobretot, amb la creació i promoció de productes i paquets que facilitin l'arribada a segments de demanda internacional. En aquesta línia, el portal <a href="http://www.costabragavironafestivals.com">www.costabragavironafestivals.com</a> (Patronat de Turisme Costa Brava Girona) s'encamina en ajudar a aquesta internacionalització del producte.

## FESTIVAL DE JAZZ COSTA BRAVA, STREET JAZZ I OFF FESTIVAL

Descripció	Aquest festival aporta una variada oferta musical que aposta per la combinació del jazz més tradicional amb nous grups emergents de l'escena catalana.
Localització	Aquest festival té lloc en diferents espais del municipi.

### DISPONIBILITAT TURÍSTICA

Accessibilitat	<ul style="list-style-type: none"> <li>Horaris: la 20ena edició es va realitzar entre el 13-14 de setembre (Street jazz), el 9-12 d'octubre (jazz Costa Brava), diversos caps de setmana de setembre i d'octubre abans de l'inici del Festival de Jazz (Off Festival).</li> <li>Preus: L'abonament, per a tots els espectacles de pagament del Festival de Jazz Costa Brava, acostuma a tenir un preu aproximat de 40€, i aquest s'ha d'adquirir a la taquilla del Teatre Municipal. Val a dir, que també existeixen descomptes per als socis del Club TresC i el descompte Tabarín per als joves de Palafrugell d'entre 14 i 23 anys. Pel que fa l'Off Festival, que té lloc en diferents establiments del municipi, les condicions de cada concert estan lligades a la voluntat d'aquests locals.</li> </ul>
Situació actual	Es tracta d'un festival de llarga tradició, enguany va arribar a la 20ena edició, que rep una bona acollida per part del públic.
Adaptació a la demanda	Per la temporada en que es realitza l'esdeveniment, bona part de la demanda és públic local o de proximitat, amb poca orientació a la demanda internacional.
Nivell d'aflluència turística	El 2013 es van comptabilitzar 547 assistents a les actuacions que es van fer al Teatre Municipal. En la resta d'espais del festival, al no disposar d'un sistema de recompte de públic, no s'ha pogut establir el nombre total de participants. Cal

	destacar que el 2012, es van comptabilitzar uns 833 assistents, i el 2011, 170. No obstant, val a dir que no es tracta de xifres representatives donat que tant sols es disposa de dades concretes sobre les actuacions que es realitzen al TMP, però no de la resta d'espais del municipi, i per tant es veuen alterades en funció del nombre d'actuacions, que en cada edició, tenen lloc al teatre. El 2014, el Festival registra 681 assistents als espectacles de pagament.
<b>POTENCIAL TURÍSTIC</b>	
	El potencial d'aquest esdeveniment rau principalment en el fet de que es tracta d'un acte consolidat (20 edicions) i amb un públic fidel però, sobretot, a nivell d'imatge ja que es contribueix a generar activitat al llarg de tot l'any.

<b>SANT JORDI, FLORS I VIOLES</b>	
Descripció	Circuit de patis, tant públics com privats, que s'obren al públic per esdevenir escenari de creacions i decoracions artístiques, concerts i espectacles. En aquests espais s'hi fusiona música, instal·lacions d'arts plàstiques amb regust floral, execucions d'obra en directe i també darrerament gastronomia (espais de carrer i participació dels restaurants amb menús per a l'ocasió). Enguany s'ha celebrat la cinquena edició i la tercera des de que es va unir el Flors i Violes a la festa de Sant Jordi.
Localització	Nucli de Palafrugell.
<b>DISPONIBILITAT TURÍSTICA</b>	
Accessibilitat	<ul style="list-style-type: none"> <li>• Horaris: De l'1 al 4 de maig, de 10.00 a 14.00h i de 17.00 a 20.30h.</li> </ul>
Situació actual	Es tracta d'una iniciativa relativament recent però que es va consolidant tant per l'afluència de visitants com per la implicació dels habitants de Palafrugell, els quals decoren els seus balcons i establiments.
Adaptació a la demanda	<ul style="list-style-type: none"> <li>• Activitat adreçada al públic local i de proximitat.</li> <li>• Serveis: Concerts i actuacions. Espectacles. Concursos. Exposicions. Inflables. Menús especials dels restaurants. Barra amb begudes. Fira d'artesans.</li> </ul>
Nivell d'afluència turística	No es disposen de dades concretes sobre el nivell d'afluència turística a aquesta festivitat. Amb tot, si que es tenen dades (2014) sobre els "menús flors i violes", amb 632 menús servits en un cap de setmana (tot i que algun restaurant tenia la promoció des de Sant Jordi).
<b>POTENCIAL TURÍSTIC</b>	
	Aquest esdeveniment té un potencial de creixement pel fet que pot actuar com a esdeveniment que dona el tret de sortida de la temporada turística. Alhora, sembla que la població local se l'està fent seu, element que ajudaria a la seva consolidació. La combinació de la descoberta d'espais especials engalanats,

música, espectacles i gastronomia ofereix garanties d'arribar a un segment ampli de públic de proximitat.

## JORNADES GASTRONÒMIQUES ES NIU

Descripció	<p>El Niu és un plat molt antic de quaresma, d'origen palafrugellenc, i que es feia amb tripa de bacallà, ou dur, peixopalo i patata. Amb el temps es va anar enriquint; els pescadors van afegir-hi sèpia i els surers el van complementar amb aviram de cacera i fins i tot salsitxes. Es tracta d'un plat d'hivern, que les colles de surers de Palafrugell solien anar a menjar els dilluns a la barraca.</p> <p>Degut a la complexitat d'elaboració (sobretot en temps) és un plat que no es troba a la majoria de cartes dels restaurants i en tot cas cal encarregar-lo. Les Jornades gastronòmiques serveixen per a reivindicar i mantenir aquesta tradició culinària.</p>
Localització	En diferents establiments del municipi (Palafrugell, Calella, Llafranc i Tamariu).
DISPONIBILITAT TURÍSTICA	
Accessibilitat	En aquesta edició, les jornades gastronòmiques varen tenir lloc del 17 d'octubre al 2 de novembre.
Situació actual	Tot i que és una campanya de curta durada, i amb un ressò que té poc a veure amb la Garoinada, ha comptat el 2014 amb la participació de 10 restaurants.
Adaptació a la demanda	<ul style="list-style-type: none"> <li>Per la temporalitat i característiques de les jornades es tracta d'un esdeveniment orientat sobretot al públic local i de proximitat (Girona i àrea metropolitana).</li> <li>Serveis: s'ofereix un "Menú Es Niu" (35 – 40€) que consta d'amanida de tardor, Es Niu, postres de recuit, vi, aigua i cafè. També hi ha la fórmula "Tastets de Es Niu + copa de vi" (3€) al carrer Cavallers (com a tret de sortida de la campanya).</li> </ul>
Nivell d'afluència turística	<p>En relació a l'afluència turística, disposem de les dades següents</p> <ul style="list-style-type: none"> <li>- Edició 2014: 189 nius venuts pels 10 restaurants participants.</li> <li>-Edició 2013: 285 nius venuts pels 9 restaurants participants.</li> <li>-Edició 2012: 111 nius venuts pels 9 restaurants participants.</li> </ul>
POTENCIAL TURÍSTIC	
	El potencial d'aquestes jornades rau en el fet de contribuir a la imatge de zona on es cuida la gastronomia i les tradicions, i al fet que les jornades en combinació amb paquets d'allotjament i activitats complementaries poden contribuir a allargar en certa manera la temporada turística.



## JORNADES GASTRONÒMIQUES LA GAROINADA

Descripció	<p>La Garoinada es basa en un producte directament relacionat amb la mar (les garoines o eriços de mar), va néixer l'any 1992 (una de les primeres jornades gastronòmiques de la Costa Brava), i es celebra en ple hivern (gener – març) quan el mar està tranquil i la garoina es troba en el seu millor moment.</p> <p>Inclou diferents menús de garoina (enguany 9 restaurants), així com paquets de cap de setmana on es combina gastronomia, activitats i allotjament.</p>
Localització	Hi participen establiments dels diferents nuclis.

### DISPONIBILITAT TURÍSTICA

Accessibilitat	Les jornades han tingut lloc del 21 de gener al 31 de març de 2014.
Situació actual	Es tracta d'una activitat plenament consolidada i reconeguda dins l'imaginari gastronòmic de la Costa Brava que ha anat incorporant innovacions (activitats complementaries, paquets tancats,...) tot i que té alts i baixos en la participació del sector de restauració local. Alhora, l'afluència a partir del nombre de paquets i/o menús venuts es manté més o menys estable en funció del nombre d'establiments participants. També cal tenir en compte que es tracta d'un producte poc estable i que pateix també de competència en d'altres espais. Alhora, s'intueix un cert estancament en el concepte de les jornades.
Adaptació a la demanda	<p>Per la temporalitat i característiques de les jornades es tracta d'un esdeveniment orientat sobretot al públic local i de proximitat, obrint-se poc a poc al mercat del sud de França.</p> <ul style="list-style-type: none"> <li>• Serveis: Menús. Paquets de cap de setmana. Paquets d'activitats sense allotjament.</li> </ul>
Nivell d'afluència turística	<p>Tot i que les dades disponibles no expliquen tota l'afluència que es pot haver produïts a la destinació durant la Garoinada, si que ajuden a entendre l'impacte de l'esdeveniment:</p> <ul style="list-style-type: none"> <li>• 2014: 176 activitats venudes incloent paquets de caps de setmana i activitats sense allotjament. 2.992 menús. 9 restaurants.</li> <li>• 2013: 95 paquets. 2.462 menús i racions. 5 restaurants.</li> <li>• 2012: 157 paquets. 3.172 menús i racions. 7 restaurants.</li> <li>• 2011: 179 paquets. 3.107 menús i racions. 9 restaurants.</li> </ul>

### POTENCIAL TURÍSTIC

	El potencial d'aquestes jornades rau en el fet de contribuir a la imatge de zona on es cuida la gastronomia i les tradicions, i al fet que les jornades en combinació amb paquets d'allotjament i activitats complementaries poden contribuir a allargar en certa manera la temporada turística.
--	--

## EL TREN PETIT (VIES VERDES)

Descripció	La via verda que uneix Palamós i Palafrugell, coneguda com la Ruta del Tren Petit (6km) transcorre per una part de l'antic recorregut de l'anomenat tren petit que connectava Palamós amb Girona passant per la Bisbal d'Empordà. Avui, la carretera soterra una part del que havia estat la via fèrria: el tram condicionat com a via verda, però, permet explorar els mateixos paisatges de l'Empordanet que ja va descriure Josep Pla i travessar la plana de l'Aubí, de gran valor agrícola i envoltada pels relleus del massís de les Gavarres i les muntanyes de Begur.
Localització	La via actual travessa els termes municipals de Palamós, Mont-ras i Palafrugell, amb ramals a Vall-llobrega i a les platges de Castell i la Fosca.

## DISPONIBILITAT TURÍSTICA

Accessibilitat	<ul style="list-style-type: none"><li>• Senyalització: El recurs gaudeix d'una bona senyalització amb indicadors de direcció, senyalització dels termes municipals que travessa l'usuari, un plafó explicatiu amb un plànol de la ruta, les normes d'ús del camí i un resum breu de la història d'aquest camí als diferents punts d'inici de la ruta, i senyalització de diferents punts d'interès com ara els restaurants.</li><li>• Condicions d'accés al recurs: Es pot accedir a la ruta del tren petit des de diferents localitats (Palafrugell, Mont-ras, Vall-llobrega o Palamós) en tots els casos hi ha un bon accés al recurs gràcies al seu bon estat i manteniment.</li></ul>
Situació actual	Es troba en un molt bon estat de conservació i manteniment.
Adaptació a la demanda	<ul style="list-style-type: none"><li>• Mitjans de difusió: La ruta del Tren Petit es promou principalment a través de la pàgina web del municipi.</li><li>• Serveis: Els serveis que ofereix la ruta del tren petit són zones de descans, papereres i senyalització d'elements d'interès com ara els restaurants i recursos.</li></ul>
Nivell d'afluència turística	Actualment, no es disposa d'un sistema de recompte de l'afluència turística en aquesta ruta. No obstant, es tracta d'un recurs que utilitzen nombrosos usuaris, tant locals com visitants, que no pateix una excessiva estacionalització.

## POTENCIAL TURÍSTIC

	Com la resta de rutes de senderisme i cicloturisme de la zona, aquest recurs actua com a element complementari al sol i platja per a la realització de petits sortides/excursions. Alhora, és un recurs molt emprat pel públic local, que l'usa com a espai d'activitat física.
--	---

## RASCA L'UNÇA

Descripció	Rasca l'Unça es tracta d'una iniciativa per tal d'incentivar el comerç local i en especial el mercat de Palafrugell. Durant pràcticament un mes, aquells clients que
------------	--

	realitzen les seves compres a les parades del mercat són obsequiats amb butlletes “rasca-rasca”, amb les que poden aconseguir multitud de premis a bescanviar en establiments del municipi.
Localització	Les butlletes es distribueixen en el mercat de Palafrugell però els premis són fruit de la col·laboració de diferents empreses i establiments del municipi.
<b>POTENCIAL TURÍSTIC</b>	
Accessibilitat	La tercera edició de rasca l'unça (2014) va estar activa des del 9 de maig fins al 8 de juny en comerços del municipi.
Situació actual	Es tracta d'una iniciativa relativament recent (primera edició l'any 2012) però que es consolida ràpidament entre el públic sobretot local. Tot i l'objectiu d'atraure nous compradors al mercat i comerços, qui sobretot en participa és la clientela habitual.
Adaptació a la demanda	<ul style="list-style-type: none"> <li>• Activitat molt orientada al públic local amb l'objectiu de fidelitzar-ne les seves compres i incidir en els hàbits de compra en comerços de proximitat.</li> <li>• Serveis: Diferents premis relacionats amb l'allotjament, el comerç, cultura i espectacles, restaurants, serveis diversos i turisme actiu entre altres.</li> </ul>
Nivell d'aflluència turística	El 2014 s'han repartit al voltant de 34.042 butlletes (12% de premis), augmentant les que s'havien repartit en les edicions anteriors (35.000 butlletes el 2013 i 7.500 premis repartits el 2012), fet que demostra una resposta positiva tant per als usuaris com per a les empreses i comerços participants. Els turistes també es beneficien de la iniciativa tot i no ser ells el focus d'aquesta.
<b>DISPONIBILITAT TURÍSTICA</b>	
Potencial turístic	El potencial turístic d'aquesta iniciativa és relativament reduït ja que la seva limitació temporal (un mes) i la ubicació en el calendari (maig-juny) fa que tingui poc impacte en la població turística. Amb tot, si que és un gran actiu vers l'increment de les compres en els comerços del poble per part de la població local. Tot i que és complex, es podrien generar variants de la iniciativa en d'altres èpoques de l'any o focalitzades a segments de mercat concret per tal de valorar-ne la resposta.
Infraestructures d'ús públic	<p>En relació a les infraestructures i equipaments existents sobre el terreny trobem la relació següent:</p> <ul style="list-style-type: none"> <li>-Zones d'aparcament i pàrquings municipals (pàrquing del Casal Popular, pàrquing Torres Jonama, pàrquing Camp d'en Prats, pàrquing Can Mario i pàrquing del Mercat) propers al centre de Palafrugell, on té lloc el mercat.</li> <li>-Centre d'Atenció Primària (CAP) a Palafrugell</li> <li>-Oficines de Turisme a Palafrugell, Calella, Llafranc i Tamariu.</li> <li>-Tots els accessos es troben en bon estat.</li> </ul>

## PROPOSTA PALAFRUGELL CULTURAL

Descripció	La proposta "Palafrugell cultural" proposa descobrir els diferents museus i edificis d'interès arquitectònic del municipi: Fundació Josep Pla, Museu del Suro, Centre d'Interpretació Dipòsit d'Aigua Modernista de Can Mario, Museu d'Escultura Contemporània de can Mario (Fundació Vila Casas), Fundació Cuixart, Sa Perola, Centre Cultural Bassa Rocas, Biblioteca de Palafrugell i Centre d'Interpretació de la Gastronomia.
Localització	La majoria de recursos es troben a Palafrugell però també en trobem a Calella (Sa Perola) i a Llofriu (Centre Cultural Bassa Rocas).

## DISPONIBILITAT TURÍSTICA

Accessibilitat	<ul style="list-style-type: none"><li>• Senyalització: No hi ha una senyalització específica i l'arribada als punts indicats depèn de la senyalització existent per a cada recurs, que ha estat analitzada en fitxes anteriors.</li><li>• Condicions d'accés al recurs: L'accés és individual per a cada espai, no existint cap tiquet o entrada conjunta. A banda d'aquest fet, les condicions d'accés ja han estat analitzades a les fitxes dels respectius espais.</li><li>• Horaris i dies d'obertura: Al no tractar-se d'un itinerari estructurat no hi ha horaris o obertures coordinades.</li><li>• Preus: No hi ha un preu establert per a la descoberta conjunta dels espais anunciats i cal adquirir les diferents entrades a preus diferents segons l'espai i l'època de l'any.</li></ul>
----------------	--

Situació actual	Tots els recursos es troben en un bon estat de conservació i manteniment.
-----------------	---

Adaptació a la demanda	<ul style="list-style-type: none"><li>• Mitjans de difusió: El principal mitjà de difusió d'aquesta proposta és el fulletó "Descobrir" el qual es troba disponible en català, castellà, anglès, francès, alemany i holandès. Val a dir, que a la pàgina web de turisme de Palafrugell també fa menció d'aquesta proposta.</li><li>• Continguts de la visita: La proposta no segueix cap fil argumental concret més enllà de que es tracta de la suma dels diferents espais culturals del municipi, sense generar un discurs concret i atractiu.</li></ul>
------------------------	---

Nivell d'aflluència turística	No es té dades sobre l'èxit d'aquesta proposta més enllà del nombre de fulletons que puguin ser repartits a les oficines de turisme, element poc indicatiu. Tampoc es té constància del nombre d'espais que es visiten a partir de la proposta, o de quins són.
-------------------------------	---

## POTENCIAL TURÍSTIC

	Actualment la proposta depèn molt de l'atractiu dels diferents espais i s'ofereix com un "coses a fer" a Palafrugell i no com a un producte concret (entre altres, no té un preu establert). En aquest sentit, part del potencial de creixement d'aquesta proposta segurament gira al voltant de generar un discurs atractiu que
--	--

	<p>estructuri els elements que en formen part com un tot o a partir de dos/tres variants amb sentit. D'aquesta manera, pot esdevenir un bon complement per al turista que visita la zona i, fins i tot, actuar com a atractiu per a turistes de pas/propers. No es tracta d'un itinerari estructurat, sinó la suma dels diferents espais.</p>
--	---

## PROPOSTA GRANS VISTES

Descripció	<p>La proposta "Grans vistes" persegueix promoure alguns dels punts més representatius i espectaculars del municipi: Cap de Sant Sebastià, Torre de Can Mario, Punta d'en Blanc, el Mirador de Carles Sentís, la Punta dels Burricaires, Plaça de Joan Granés i Noguera, Jardí Botànic de Cap Roig i Platja de Tamariu (platja dels Liris).</p>
Localització	<p>Els miradors que es proposen es troben en diferents punts del municipi: Cap de Sant Sebastià (Llafranc), Torre de Can Mario (Palafrugell), Punta d'en Blanc (Llafranc), el Mirador de Carles Sentís (Calella), la Punta dels Burricaires (Calella), Plaça de Joan Granés i Noguera (Calella), Jardí Botànic de Cap Roig (Calella) i Platja de Tamariu/Platja dels Liris (Tamariu).</p>

## DISPONIBILITAT TURÍSTICA

Accessibilitat	<ul style="list-style-type: none"> <li>• Senyalització: Com en el cas de l'anterior proposta, no s'ha desenvolupat una senyalització específica per aquesta proposta, utilitzant així la senyalització existent dels diferents recursos.</li> <li>• Condicions d'accés al recurs: L'accés als diferents punts es pot realitzar a peu i en cotxe com s'ha vist en les fitxes específiques desenvolupades anteriorment.</li> <li>• Horaris i dies d'obertura: La major part dels punts inclosos en aquesta proposta són espais públics i que, per tant, tenen lliure accés. Amb tot, La Torre de Can Mario i el Jardí Botànic de Cap Roig si que tenen horaris concrets d'obertura.</li> <li>• Preus: Com en el cas anterior, bona part dels punts tenen accés lliure, excepte la Torre de Can Mario i el Jardí Botànic de Cap Roig. També com en el cas anterior, no hi ha una proposta unitària de preu que es vinculi amb la proposta concreta.</li> </ul>
Situació actual	<p>Tots els miradors es troben en un bon estat de conservació i manteniment.</p>
Adaptació a la demanda	<ul style="list-style-type: none"> <li>• Mitjans de difusió: El principal mitjà de difusió d'aquesta proposta és el fulletó "Descobrir" el qual es troba disponible en català, castellà, anglès, francès, alemany i holandès. Val a dir, que a la pàgina web de turisme de Palafrugell també es fa menció d'aquesta proposta.</li> <li>• Serveis que s'ofereixen: Els diferents miradors tenen en la seva proximitat</li> </ul>

	<p>zones d'aparcament, oficines de turisme, restauració (restaurants, bars, cafeteries...). Alhora, els espais privats com la Torre de Can Mario, el Jardí Botànic de Cap Roig o el Conjunt Monumental de Sant Sebastià disposen dels seus propis serveis (veure fitxes corresponents).</p> <ul style="list-style-type: none"> <li>• La proposta segueix el fil argumental de les vistes espectaculars com a motivació</li> </ul>
Nivell d'aflluència turística	Si bé hi ha dades d'aflluència d'alguns dels punts que conformen la proposta, no hi ha dades sobre l'èxit d'aquesta proposta com a producte més enllà del nombre de fulletons repartits a les oficines de turisme, element poc indicatiu. Tampoc es té constància del nombre d'espais que es visiten a partir de la proposta, o de quins es tracta.
<b>POTENCIAL TURÍSTIC</b>	
	Es tracta d'una proposta d'alta atractivitat pel fet que juga amb elements paisatgístics d'alt valor i on es combina el senderisme i el "touring" com a mitjans d'accés.

<b>PROPOSTA LA CUINA DE PALAFRUGELL</b>	
Descripció	Aquesta proposta s'estructura per a promoure la tradició culinària, els productes típics i els plats d'origen palafrugellenc a partir de les seves jornades i campanyes gastronòmiques.
Localització	Tot el municipi en general.
<b>DISPONIBILITAT TURÍSTICA</b>	
Accessibilitat	No es fa referència a cap recurs en concret, sinó que es parla de la tradició culinària del municipi en general. Tenint en compte això, val a dir que la majoria de recursos (restaurants, bars, cafeteries relacionats amb aquesta temàtica) es troben ben senyalitzats i tenen unes bones condicions d'accés.
Situació actual	La majoria d'espais de restauració del municipi es troben en un bon estat de conservació i manteniment.
Adaptació a la demanda	<ul style="list-style-type: none"> <li>• Mitjans de difusió: El principal mitjà de difusió d'aquesta proposta és el fulletó "Descobrir" el qual es troba disponible en català, castellà, anglès, francès, alemany i holandès. També la pàgina web de turisme de Palafrugell.</li> <li>• En aquest cas, no es tracta tant d'una proposta concreta com si pot ser el cas de "grans vistes" o "un dia amb la mainada" sinó que es tracta d'una informació genèrica sobre la gastronomia.</li> </ul>
Nivell d'aflluència turística	Tot i que es podria agafar com a referència les dades de les jornades gastronòmiques, aquestes no s'ajustarien del tot ja que la proposta fa referència al

	global de la gastronomia de la zona.
<b>POTENCIAL TURÍSTIC</b>	
	Com és ja reconegut, la gastronomia actua en l'era actual del turisme com a un element significatiu en l'estada turística i, en aquest cas, alhora serveix per a remarcar amb força aspectes identitaris del destí a partir de productes i campanyes com Es Niu, la Garoinada o el mercat.

<b>PROPOSTA SORTIR DE NIT</b>	
Descripció	La proposta "Sortir de nit", seguint l'estela de la proposta anterior té com a objectiu oferir una visió general de les possibilitats d'oci nocturn al municipi. Si combinen propostes amb locals i activitats concretes.
Localització	Espais de Palafrugell, Calella, Llafranc i Tamariu.
<b>DISPONIBILITAT TURÍSTICA</b>	
Accessibilitat	No es fa referència a cap recurs en concret, sinó que es parla de les diferents opcions existents. Tenint en compte això, val a dir que la majoria de recursos es troben ben senyalitzats i tenen unes bones condicions d'accés.
Situació actual	Els recursos (espais privats en general) es troben en un bon estat de manteniment i conservació.
Adaptació a la demanda	<ul style="list-style-type: none"> <li>Mitjans de difusió: El principal mitjà de difusió d'aquesta proposta és el fulletó "Descobrir" el qual es troba disponible en català, castellà, anglès, francès, alemany i holandès. També a la web de turisme de Palafrugell se'n fa difusió.</li> </ul>
Nivell d'afluència turística	Tot i que es podria agafar com a referència les dades de diverses activitats que es proposen (Havaneres, concerts,...), aquestes no s'ajustarien del tot ja que la proposta fa referència al global de l'oferta d'oci nocturn.
<b>POTENCIAL TURÍSTIC</b>	
	El potencial de l'oci nocturn és actuar com a oferta complementaria transversal a les diferents motivacions principals que fan que el turista arribi al destí. Així doncs, tot visitant demanda d'espais d'oci nocturn, tot i que aquest varia en funció de les seves característiques. Establir un model d'oci nocturn al municipi significa també establir un model de turisme que es vol o que es té.

<b>PROPOSTA UN DIA AMB LA MAINADA</b>	
Descripció	La proposta està concebuda per a realitzar una sortida de dia de caire familiar amb la mainada com a conductors de la sortida on es combinen diferents activitats com

	anar al mercat, visitar el museu del suro, pujar a la Torre de Can Mario, anar amb bicicleta fins a Tamariu entre d'altres.
Localització	Diferents indrets del municipi.
<b>DISPONIBILITAT TURÍSTICA</b>	
Accessibilitat	<ul style="list-style-type: none"> <li>• Senyalització: Hi ha una bona senyalització d'accés als recursos que es proposen.</li> <li>• Condicions d'accés al recurs: Hi ha un bon accés per a tots els recursos que es proposen, donat que existeixen diferents zones d'aparcament properes a cadascun d'ells. Tant mateix, la majoria, es troben força centrats i per tant també permeten l'accés a peu.</li> <li>• Horaris, dies d'obertura i preus: Hi ha diversitat d'horaris i obertures dels diferents recursos que integren la proposta, en general amb un rang ampli d'accés.</li> <li>• Preus: En aquesta proposta es combinen elements de caire gratuït (mercat, museu del suro) amb d'altres de pagament (Torre de Can Mario, parc d'atraccions Coqui).</li> </ul>
Situació actual	Tots els espais i recursos d'aquesta proposta es troben en bon estat i manteniment.
Adaptació a la demanda	<ul style="list-style-type: none"> <li>• Mitjans de difusió: El principal mitjà de difusió d'aquesta proposta és el fulletó "Descobrir" el qual es troba disponible en català, castellà, anglès, francès, alemany i holandès. També es fa difusió d'aquesta proposta a la web turística de Palafrugell.</li> </ul> <p>L'orientació és clarament familiar, en la recerca d'oferir propostes on els membres de la família es sentin còmodes amb un cert protagonisme dels més petits.</p>
Nivell d'afluència turística	El fet de ser un suggeriment i no vendre's com un producte tancat, fa que no es pugui conèixer l'afluència turística de la proposta, tot i que si que hi ha dades dels diferents espais per separat.
<b>POTENCIAL TURÍSTIC</b>	
	El potencial d'aquesta tipologia de propostes rau en el fet que bona part del turisme existent al municipi és de caire familiar, fet que motiva un augment de les propostes pensades per aquest segment. Segurament, si s'estructuressin propostes concretes vinculant espais oberts amb activitats concretes aquestes podrien tenir més incidència.

## PROPOSTA UN DIUMENGE A PALAFRUGELL

Descripció	La proposta aprofita el fet que el municipi és un espai d'alta activitat comercial els diumenges al matí per tal d'oferir un suggeriment basat en l'activitat comercial i de
------------	--



	restauració: el mercat, les terrasses de plaça nova, el Centre Fraternal i els restaurants de Llofriu.
Localització	La proposta fa referència a espais de Palafrugell i Llofriu.
DISPONIBILITAT TURÍSTICA	
Accessibilitat	<ul style="list-style-type: none"> <li>• Condicions d'accés al recurs: Les condicions d'accés al recurs són, en termes generals, bones. En primer lloc, en relació al mercat, plaça nova i el centre fraternal, veiem com al trobar-se al centre del poble, existeixen diferents aparcaments municipals en els que els usuaris poden estacionar el cotxe (pàrquing Can Mario, pàrquing Torres Jonama, pàrquing Camp d'en Prats, pàrquing del Casal Popular i pàrquing Mercat). Tant mateix, al tractar-se de recursos molt cèntrics, també hi ha un molt bon accés a peu.</li> </ul> <p>Pel que fa Llofriu, també trobem diferents zones d'aparcament. No obstant, al trobar-se força allunyat de Palafrugell centre, esdevé necessari agafar el cotxe per poder accedir-hi.</p>
Situació actual	Tots els espais i recursos d'aquesta proposta es troben en bon estat.
Adaptació a la demanda	<ul style="list-style-type: none"> <li>• Mitjans de difusió: El principal mitjà de difusió d'aquesta proposta és el fulletó "Descobrir" el qual es troba disponible en català, castellà, anglès, francès, alemany i holandès. Val a dir, que a la pàgina web de turisme de Palafrugell també fa menció d'aquesta proposta.</li> </ul>
Nivell d'afluència turística	No hi ha cap sistema de recompte de visitants/usuaris en aquests espais. No obstant, es tracta d'activitats que es poden fer durant tot l'any i en les que participen tant usuaris locals com visitants.
POTENCIAL TURÍSTIC	
	El potencial d'aquesta proposta es vincula a una tendència existent en els darrers temps: les <i>Daycation</i> , o sortides d'un dia. En aquest sentit, una bona comunicació de la proposta en espais propers pot motivar visites puntuals tant per part del públic local de proximitat com dels turistes allotjats en municipis propers i que es poden desplaçar interessats per a conèixer tradicions i fets identitaris.

## Altres elements a tenir en compte

Tot i que no se n'ha generat una fitxa descriptiva específica, hi ha altres elements a tenir en compte en l'anàlisi amb capacitat per generar atractivitat per part del municipi.

En aquest sentit, hi ha elements com els **mercats**, els quals com es podrà comprovar a l'apartat d'anàlisi de la demanda, juguen un paper important en la imatge de la destinació. Així, es destaca especialment el "Mercat de diari" i el "Mercat dels diumenges", els quals es converteixen en els màxims exponents de la relació entre territori i producte, i demostren la llarga tradició comercial del municipi. També seguint en aquesta línia de mercats on l'alimentació és protagonista hi ha el "Mercat del Vi i el Formatge" que es celebra a Llofriu, tot i que aquest és puntual i vinculat a la Festa de la pela del suro que es fa per Sant Joan. La resta de mercats estan més vinculats al món de l'artesanía i centrats en l'època turística, amb el "Mercat de vespres" a Palafrugell i el "Mercat de les Havaneres" lligat a la Cantada d'Havaneres a Calella de Palafrugell.

En l'àmbit de les **rutes**, també cal tenir presents iniciatives d'àmbit més privat, com la "Ruta dels americanos de Palafrugell" i algunes de les altres propostes que en aquest cas fa l'empresa Captiva-t, que recórrer el llegat al municipi dels que varen fer les "amèriques". Aquesta mateixa empresa ofereix d'altres visites al municipi ([http://captiva-t.cat/pdf/cat/Captiva-t\\_Rutes.pdf](http://captiva-t.cat/pdf/cat/Captiva-t_Rutes.pdf)) on es tracten temes com el suro i les havaneres entre d'altres. Més vinculades a les rutes de senderisme, hi ha empreses com Giroguies ([www.giroguies.com](http://www.giroguies.com)) que ofereix rutes seguint el camí de ronda o activitats combinades amb d'altres poblacions properes i temàtiques diverses com la gastronomia. Seguint amb aquesta línia, es pot trobar la recent creada ruta del "Camí de ronda" ([www.camideronda.com](http://www.camideronda.com)) o es plantegen opcions a fer de manera lliure o organitzada, i lineal (resseguint la costa de Sant Feliu de Guíxols a Begur) o bé circular (amb sortida i arribada a Girona passant per Sant Feliu de Guíxols i Palafrugell).

També, tot i que no és una ruta com les habituals, cal esmentar les dues rutes ubicades al municipi que formen part de la proposta "Vies Braves" ([www.viesbraves.com](http://www.viesbraves.com)), un conjunt d'itineraris marins que ressegueixen la costa i que estan definits per estar senyalitzats i abalisats per a la pràctica esportiva.

Al voltant dels **esdeveniments**, tot i que se n'ha descrit els principals amb el format de fitxa, també cal assenyalar l'existència d'altres activitats que tenen rellevància ja sigui per l'època en que es fan, el perfil de públic que tenen o bé la relació amb la mateixa població local. Entre aquestes, es poden destacar esdeveniments de caire més cultural o festiu com el "Nadal a Palafrugell" (molt orientat al públic local i rodalies de Palafrugell), les "Festes de Primavera" (53ena edició i que atrau públic de tot Catalunya amb el Carrousel Costa Brava-Carnaval de Carnivals), la "Biennal de Fotografia Xavier Miserachs" (especialitzada en l'àmbit de la fotografia i que compte amb un molt alt nivell de participants), la "Festa de la pela del suro"(conjunt d'activitats al voltant d'aquesta tradició lligada al territori) o el "Costa Brava Line Dance Festival" (el festival de country que el 2015 arriba a la 15ena edició).

D'altra banda, també els esdeveniments esportius tenen una presència en el calendari d'activitats del municipi, sobresortint activitats com la "Radikal Swim Marbrava" (travessa de natació en aigües oberta iniciada el 2010) o l'"Euro Màster Làser Cup" (prova consolidada dins la categoria i amb caràcter internacional).

De fet, si hom situa els esdeveniments que més impacte o atractiu poden tenir per als visitants, es pot comprovar que al llarg de tot l'any es succeeixen esdeveniments al municipi, excepte el mes de novembre que no es detecta cap esdeveniment (a banda de la Festa de Sant Martí, la festa petita del municipi i de caràcter més local). Cal mencionar també que la Biennal de fotografia Xavier Miserachs és bi-anual, per tant, hi ha anys en que el mes de setembre compte només amb la cantada d'havaneres de Tamariu, amb menor impacte que les de Calella. Cal tenir en compte també que al mes de setembre es celebra la Fira d'Indians a Begur, el qual té un fort impacte a Palafrugell.

	G	F	M	A	M	J	J	A	S	O	N	D
La Garoinada	■	■	■									
Sant Jordi, Flors i Violes				■								
Euro Màster Làser Cup				■								
Rasca l'unça				■	■							
Festes de primavera				■	■							
Festival de Country				■	■							
Festa de la pela del suro						■						
Cantada d'Havaneres de Calella						■	■					
Festival de Cap Roig						■	■	■				
Cocktail Rambo a Llafranc							■	■				
Cantada d'Havaneres de Llafranc								■	■			
Cantada d'Havaneres de Tamariu									■			
Biennal de fotografia Xavier Miserachs										■		
Festival de Jazz Costa Brava											■	
Jornades gastronòmiques Es Niu												■
Radikal Swim Marbrava												■
Nadal a Palafrugell												■

També, tot i que es troba a mig camí entre un sistema de transport intern i un producte turístic, cal esmentar el **Julivia**, un projecte concebut com a element de mobilitat turística que des de finals de juny a mitjans de setembre 2014 va transportar prop de 7.600 persones connectant els nuclis de costa entre ells i amb Palafrugell. Alhora, aquest mitjà de transport ha connectat amb la part turística exercint de punt d'informació, connectant amb els principals punts turístics i, alhora, permetent accedir a espais turístics amb gratuïtats o descomptes.

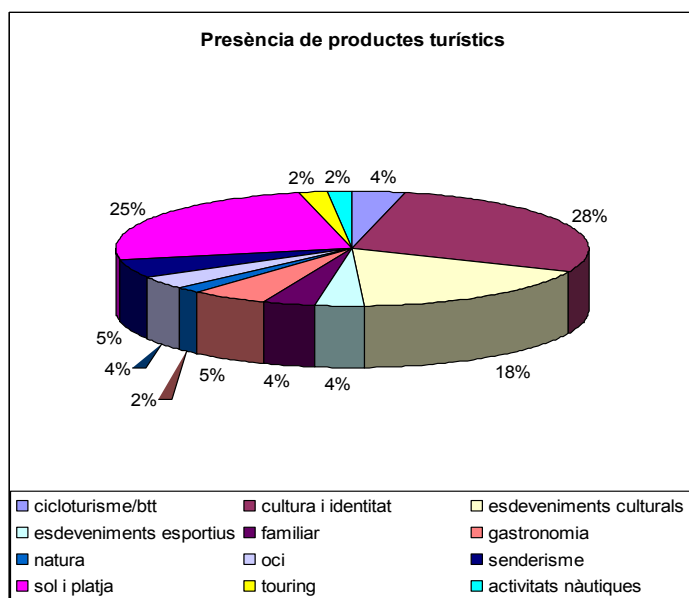
## Organització dels recursos

Amb la fase d'anàlisi dels diferents recursos i propostes que ofereix Palafrugell s'ha pogut obtenir una imatge de la situació d'aquests, així com extreure informació sobre el seu potencial turístic. En aquest sentit, a continuació es realitza una agrupació dels diferents recursos segons productes turístics a fi de visualitzar el pes que cadascun d'ells té dins el portafoli de productes que ofereix la destinació. Si bé més alguns dels recursos es podrien englobar en diferents tipologies de producte, aquests s'han identificat segons amb quin producte hi té una vinculació més estreta.

Així, es pot comprovar que si s'observa la proposta de productes que es destil·la dels diferents materials de comunicació turística existents, es visualitza com el producte "cultura i identitat" (entès com les propostes i equipaments culturals) és el que té major presència, seguit del "sol i platja" (entès com l'oferta de platges) i els "esdeveniments culturals".

Per contra, hi ha poca presència del que serien les "activitats nàutiques" (la ruta de Vies Braves), la "natura", l'"oci" i el producte "familiar". En aquest sentit, tot i l'existència de diferents empreses vinculades a les activitats aquàtiques, no hi ha comunicació dels productes vinculats a aquesta tipologia més enllà de l'enumeració de les empreses. Alhora, en relació al producte "natura", es constata com aquest es centra principalment en el Jardí Botànic de Cap Roig i en canvi, no es fa esment d'un valor com pot ser el Massís de les Gavarres.

També, tot i que la destinació compta amb un públic bàsicament familiar, aquest producte té un pes reduït dins el total, amb les propostes "una dia amb la mainada" i "Nadal a Palafrugell" com a elements clarament orientats a aquest segment, tot i que des d'alguns dels museus també es realitzin propostes concretes per a aquest segment i, evidentment, tot el vinculat amb les platges té una orientació familiar també.



Tipologia de productes	nombre	%
Cicloturisme/btt	2	4%
Cultura i identitat	16	28%
Esdeveniments culturals	10	18%
Esdeveniments esportius	2	4%
Familiar	2	4%
Gastronomia	3	5%
Natura	1	2%
Oci	2	4%
Senderisme	3	5%
Sol i platja	14	25%
Touring	1	2%
Activitats nàutiques	1	2%

Amb la visualització de la diversitat de productes que s'ofereixen des del municipi, a continuació es centra l'anàlisi en les característiques dels diversos elements inventariats. Així, d'entre les diverses

metodologies de treball utilitzades per l'estructuració dels recursos turístics, en aquest cas s'ha centrat l'anàlisi en tres aspectes clau com són el lligam del recurs amb el lloc (**identitat**), el grau de **notorietat** d'aquest, és a dir, si és reconegut; i la importància (**valor**) d'aquest entre els recursos similars de l'entorn. Per a la valorització d'aquestes variables s'utilitza una escala amb els valors "Alt", "Mitjà" i "Baix" i que indiquen el grau de relació entre el recurs i la variable aplicada.

I s'ha centrat l'estudi en aquestes tres variables pel fet de que aquestes són les que més s'ajusten a les tendències existents en la demanda turística on aquesta cerca viure cada vegada més experiències i emocions lligades a l'autenticitat de la destinació escollida. D'aquesta manera, valorant el lligam del recurs amb la identitat del lloc es pot establir el grau d'importància d'aquest a l'hora de transmetre els valors de la destinació. Alhora, també cal fer un cop d'ull al fet de si es tracta d'un recurs conegut o no pel visitant, ja que es pot donar el cas de tenir recursos molt vinculats amb el lloc però poc coneguts o poc comunicats i que, per tant, passen en certa manera desapercibuts per la demanda. El darrer aspecte va lligat al pes del recurs concret dins el seu entorn, en aquest cas Palafrugell i la Costa Brava, en tant de si es tracta d'un element amb significació entre els similars propers o no.

Així, els resultats que a s'exposen continuació s'obtenen a partir del creuament de les informacions obtingudes amb les enquestes realitzades a la demanda durant el projecte, les valuoses aportacions dels participants als tres focus grups, l'anàlisi del material de comunicació emprat per la destinació per a la promoció turística, i a la cerca online per a valorar el grau de notorietat online dels diferents recursos. S'ha emprat les dades agregades obtingudes de les enquestes ja que degut a la mida de la mostra i a la metodologia emprada per a dur a terme l'estudi, no és possible treballar sobre les dades particulars dels diferents orígens de la demanda, fet que seria interessant d'aplicar en futurs estudis a fi d'obtenir dades més detallades.

## **Identitat**

Entre els elements que presenten un grau de lligam més alt amb la destinació, és a dir, que en són característics o formen part de la història i vida del municipi i que per tant sobre els quals es podria configurar un posicionament diferenciador vers d'altres espais turístics, s'hi troba elements com el Museu del Suro, la Fundació Josep Pla, la proposta "Palafrugell Cultural", la Ruta dels Americanos, el Conjunt Monumental de Sant Sebastià de la Guarda, el Dipòsit modernista de Can Mario, el Centre Cultural Bassa Rocas, les cantades d'Havaneres, la Festa del Suro, les jornades gastronòmiques (La Garoinada i Es Niu) i les platges i cales.

Amb tot, no tots els que es consideren elements representatius gaudeixen de la mateixa notorietat i importància. Així, hi ha tres recursos que gaudeixen d'un estret lligam amb la destinació i també un alt grau de notorietat i de valor (Conjunt Monumental de Sant Sebastià de la Guarda, la Cantada d'Havaneres de Calella, les Platges i Cales. Destacar que el Conjunt Monumental de Sant Sebastià de la

Guarda apareix com a element característic sobretot degut pel Far de Sant Sebastià, que és un dels elements més reconeguts pels visitants.

Pel que fa la resta d'elements, aquests tenen pesos relatius en termes de reconeixement o d'importància entre altres elements similars propers. Així, elements com el Museu del Suro, tot i tenir un vincle destacat amb el municipi pel que representa entorn d'una indústria destacada en la història de Palafrugell i, al seu torn, gaudir d'un valor significatiu ja que és l'únic museu d'aquestes característiques a la zona, gaudeix d'una notorietat mitjana tal i com es veu reflectit en els estudis sobre la imatge realitzats en les enquestes. Per contra, tot i que hi ha elements amb un alt valor i lligam amb el destí com poden ser la Fundació Josep Pla o el Centre d'Interpretació del Dipòsit d'Aigua modernista de Can Mario, aquests tenen un reconeixement baix, indicant que són elements que passen força desapercebuts al visitant.

Pel que fa a la resta d'elements categoritzats dins el grup d'elements identitaris, es pot visualitzar com elements com el Centre Cultural Bassa Rocas o la Festa de la pela del Suro passen força desapercebuts a nivell de notorietat, segurament degut a la seva ubicació dins el municipi d'una banda, i al fet de tractar-se d'un element puntual en el temps de l'altra. O com les jornades gastronòmiques, tot i girar al voltant de productes característics de la destinació, tenen un reconeixement i importància relativa, degut en part a l'alt nombre de jornades gastronòmiques existent a la zona i a la seva temporalitat.

RECURS	PRODUCTE	IDENTITAT			NOTORIETAT			VALOR		
		A	M	B	A	M	B	A	M	B
Conjunt Monumental de Sant Sebastià de la Guarda	cultura i identitat	♦			♦			♦		
La cantada d'havaneres de Calella	esdev. Cultural	♦			♦			♦		
Platges i cales	sol i platja	♦			♦			♦		
Museu del Suro	cultura i identitat	♦				♦		♦		
Fundació Josep Pla	cultura i identitat	♦					♦	♦		
Centre Interpretació Dipòsit d'aigua de Can Mario	cultura i identitat	♦					♦	♦		
Jornades Gastronòmiques La Garoinada	gastronomia	♦				♦			♦	
Palafrugell Cultural (proposta)	cultura i identitat	♦				♦			♦	
Ruta dels Americanos	cultura i identitat	♦					♦		♦	
Centre Cultural Bassa Rocas	cultura i identitat	♦					♦		♦	
Festa de la pela del suro	esdev. Cultural	♦					♦		♦	
Cantada d'havaneres de Llafranc	esdev. Cultural	♦				♦			♦	
Cantada d'havaneres de Tamariu	esdev. Cultural	♦				♦			♦	
Jornades gastronòmiques Es Niu	gastronomia	♦				♦			♦	
La Cuina a Palafrugell (proposta)	gastronomia	♦				♦				♦

## Notorietat

En canvi, si organitzem els elements analitzats en base al grau de reconeixement que es té sobre ells es pot visualitzar com tot i no considerar-se elements identitaris de la destinació específicament, hi ha

elements que per diversos motius tenen major notorietat com són el mercat, el camí de ronda o els Jardins de Cap Roig i el Festival de Cap Roig.

Així, esdeveniments com el Festival de Cap Roig i el mateix Jardí on es succeeix el festival es posicionament com a elements amb un grau de notorietat elevat, així com de valor degut a la importància d'aquestes dins els elements similars a la zona. En aquest cas, el Festival de Cap Roig és un dels principals esdeveniments d'aquesta tipologia dins l'àmplia oferta existent a la Costa Brava. Amb tot, caldria especificar que la notorietat d'aquest esdeveniment pel que s'ha pogut comprovar durant l'estudi, es centra de manera majoritària vers un mercat de proximitat.

Quelcom semblant succeeix amb el Camí de Ronda, el qual gaudeix de reconeixement i, tot i no ser únic o específic de Palafrugell, aquesta zona de és considerada com una de les més atractives.

Un element que ha destacat en l'estudi és el grau de notorietat que té el Mercat a Palafrugell. Aquest és un dels elements més destacats en l'estudi de demanda realitzat, tot i que gaudeix d'un valor relatiu en tant que hi ha oferta de característiques similars en espais propers.

RECURS	PRODUCTE	NOTORIETAT			IDENTITAT			VALOR		
		A	M	B	A	M	B	A	M	B
Conjunt Monumental de Sant Sebastià de la Guarda	cultura i identitat	◆			◆			◆		
La cantada d'havaneres de Calella	esdev. Cultural	◆			◆			◆		
Platges i cales	sol i platja	◆			◆			◆		
Festival Cap Roig	esdev. Cultural	◆				◆		◆		
Jardí Botànic de Cap Roig	natura	◆				◆		◆		
El camí de Ronda	senderisme	◆				◆		◆		
El mercat	cultura i identitat	◆				◆			◆	

## Valor

Respecte a la tercera variable, la vinculada a la importància del recurs entre els existents de característiques similars a la zona (Costa Brava), es pot visualitzar com Palafrugell té un elevat nombre d'elements de gran importància però que tenen lligams i reconeixements dispars.

Així, disposa de diversos equipaments culturals de primer ordre per les seves característiques o la temàtica que tracten com poden són el Museu del Suro, la Fundació Josep Pla, Centre Interpretació Dipòsit d'aigua de Can Mario o la Fundació Vila Casas, tot i que alguns d'aquests són poc coneguts o bé no estan estretament lligats amb el municipi.

També s'hi troben esdeveniment com poden ser la Radikal Swim Marbrava o la Biennal de Fotografia Xavier Miserachs, que pel fet de ser esdeveniments dirigits a públics molt especialitzats no gaudeixen d'una àmplia notorietat tot i el seu valor ja sigui per l'especialització o la manca d'oferta similar en

zones properes. Entre aquests també s’hi pot englobar, en certa manera, el Flors i Violes, un esdeveniment que, per temàtica i concepte, té poca competència a la zona.

RECURS	PRODUCTE	VALOR			IDENTITAT			NOTORIETAT		
		A	M	B	A	M	B	A	M	B
Conjunt Monumental de Sant Sebastià de la Guarda	cultura i identitat	♦			♦			♦		
La cantada d’havaneres de Calella	esdev. Cultural	♦			♦			♦		
Platges i cales	sol i platja	♦			♦			♦		
Festival Cap Roig	esdev. Cultural	♦				♦		♦		
Jardí Botànic de Cap Roig	natura	♦				♦		♦		
El camí de Ronda	senderisme	♦				♦		♦		
Museu del Suro	cultura i identitat	♦			♦				♦	
Fundació Josep Pla	cultura i identitat	♦			♦					♦
Centre Interpretació Dipòsit d’aigua de Can Mario	cultura i identitat	♦			♦					♦
Flors i Violes	esdev. Cultural	♦				♦			♦	
Vies Braves	Act. Aquàtiques	♦					♦			♦
Museu Can Mario (Fundació Vila Casas)	cultura i identitat	♦					♦			♦
Biennal de fotografia Xavier Miserachs	esdev. Cultural	♦					♦			♦
Radikal Swim Marbrava	esdev. Esportiu	♦					♦			♦

### Elements complementaris

A continuació s’exposen aquells elements analitzats que no sobresurten en cap de les anteriors variables aplicades i que s’han agrupat sota una categoria d’“elements complementaris”. Així, són elements que gaudeixen d’intensitats de relació amb les variables emprades mitjanes o baixes, i que es consideren poden actuar com a elements secundaris a l’hora de complementar la proposta d’oferta turística del municipi.

Aquesta consideració no invalida que algun dels elements aquí inclosos actuï també com a element principal per determinats segments de demanda, com poden ser el casos de les Festes de Primavera per a un públic de proximitat o bé l’Euro Màster Làser Cup, que incideix sobre un públic molt específic.

En aquesta agrupació es pot visualitzar com hi ha elements que tot i tenir certs vincles amb el destí, tenen valors relatius en tant que hi ha oferta als voltants de significació similar i tenen graus de notorietat mitjos, que els fan potencials d’evolució aplicant-hi accions concretes.

Així, dins un primer grup que compta amb valors mitjos en les tres variables utilitzades s’hi troba les Festes de Primavera, l’Euro Màster Làser Cup i les propostes Sortir de Nit i Grans Vistes. Per altra banda, elements com la Fundació Cuixart, les rutes de la Fundació Josep Pla, la ruta de les Torres de Guaita o la proposta Un dia amb la mainada, gaudeixen d’un valor mig tot i no tenir la mateixa notorietat.



RECURS	PRODUCTE	IDENTITAT			NOTORIETAT			VALOR		
		A	M	B	A	M	B	A	M	B
Festes de Primavera	esdev. Cultural		♦			♦			♦	
Euro Màster Laser Cup	esdev. Esportiu		♦			♦			♦	
Sortir de nit (proposta)	oci		♦			♦			♦	
Grans Vistes (proposta)	touring		♦			♦			♦	
Fundació Cuixart	cultura i identitat		♦				♦		♦	
Rutes Fundació Josep Pla	cultura i identitat		♦				♦		♦	
Un dia amb la mainada (proposta)	familiar		♦				♦		♦	
Torres de Guaita	senderisme		♦				♦		♦	
Un diumenge a Palafrugell (proposta)	cultura i identitat		♦				♦			♦
Centre d'Interpretació de la Pesca – Sa Perola	cultura i identitat		♦				♦			♦
Rutes de senderisme	senderisme			♦		♦			♦	
Festival de Jazz Costa Brava, Street Jazz i Off Festival	esdev. Cultural			♦		♦				♦
Nadal a Palafrugell (proposta)	familiar			♦			♦		♦	
BTT i cicloturisme	ciclo/Btt			♦			♦			♦
El Tren Petit	ciclo/Btt			♦			♦			♦
Centre d'Interpretació de la Gastronomia	cultura i identitat			♦			♦			♦
Festival de Country	esdev. Cultural			♦			♦			♦